

Ritka Apionfajok a Bakony hegységben (Col., Apionidae I.)

PODLUSSÁNY ATTILA

Bevezetés

Az elmúlt 5 évben feldolgoztam 6 magyar múzeumban* és 3 magángyűjteményben** tárolt kb. 50 000 Apiont. Így az elmúlt kb. 100 év gyűjtési adataival rendelkezem. A Bakony hegység Apionfaunáját feldolgozó 10–12 részre tervezett tanulmány sorozatomban az említett múzeumok és magángyűjtemények adatait használom fel.

Már negyedik éve járom a Bakony erdeit, rétjeit, Apionfajok és tápnövényeik után kutatva. Az *Apionidae* család Magyarországon élő fajainak 75 százalékát (96 fajt) sikerült kimutatnom a Bakony hegységéből. A hiányzó fajok kisebb része Magyarországon nagyon ritka. Ezek közül egyes fajok előkerülése a Bakonyban nem is várható, illetve előfordulásuk nagy meglepetés lenne: (*A. orientale* GERSTAECKER, *A. armatum* GERSTAECKER, *A. rubens* WALTON, *A. sicardi* DESBROCHERS, *A. brunnipes* BOHEMAN, *A. amethystinum* MILLER, *A. alcyoneum* GERMAR). A hiányzó fajok nagyobb részének tápnövénye jelen van a Bakony flórájában, tehát megvan a remény előkerülésükre. Ezért a gyűjtőmunkát tovább folytatom még néhány évig, s igyekszem a hiányzó Apionfajokat begyűjteni. Tudom, hogy ehhez nem elég a fajok és tápnövényeik ismerete. Ismerni kell a Bakony flóráját, a tápnövények élőhelyét, virágzásának, magérésének idejét, a fajok életmódját, szokásait stb.

Szerencsésnek mondható, hogy néhány lelkes kutatótársammal elméleti és gyakorlati munkánkat nagyjából összhangba tudtuk hozni. Így dr. TÓTH SÁNDOR, a zirci Bakonyi Természettudományi Múzeum igazgatójának irányításával a Bakony *Coleoptera*-kutatása jó ütemben halad.

A Bakony hegység bogárfaunája nagyon gazdag, sok élményt és sikert ígér a kutatóknak. Ilyen sikerélmény-sorozat volt számomra e tanulmányban ismerttetett néhány rendkívüli ritkaság begyűjtése.

* Természettudományi Múzeum Állattára, Budapest, Bakonyi Természettudományi Múzeum, Zirc; Janus Pannonius Múzeum, Pécs; Mátra Múzeum, Gyöngyös; Savaria Múzeum, Szombathely; Déry Múzeum, Debrecen.

** Dr. Endrődi Sebő védett magángyűjteménye, Rozner István és Podlussány Attila magángyűjteményei.

Az Apionfajok rendszertani besorolása:

rend	– COLEOPTERA
alrend	– RHYNCHOPHORA
főcsalád	– CURCULIONOIDEA
család	– APIONIDAE
alcsalád	– APIONINAE
nem	– <i>Apion</i> HERBST, 1797
alnem	– <i>Ixapion</i> ROUDIER & TEMPERE, 1973
faj	– <i>variegatum</i> WENCKER, 1864
	– <i>Synapion</i> SCHILSKY, 1906
	– <i>ebeninum</i> KIRBY, 1808
	– <i>Holotrichapion</i> WAGNER, 1932
	– <i>ononis</i> KIRBY, 1808
	– <i>Trichapion</i> WAGNER, 1912
	– <i>simile</i> KIRBY, 1811
	– <i>Coelorrhinapion</i> WAGNER, 1932
	– <i>gyllenhalii</i> KIRBY, 1808
	– <i>platalea</i> GERMAR, 1817
	– <i>afer</i> GYLLENHAL, 1833

Apion (Ixapion) variegatum WENCKER, 1864

Teste sötétbarna, ritkán elhelyezkedő testhez simuló, rövid, sárgás pikkelyszerű szőrözettel borított. Szárnyfedőinek első és hátsó harmadára kiterjedő hosszú szőrökből álló folt, középen egy széles szőrmentes sötétbarna harántsáv látható.*** Teste széles, gyengén domborodó. Feje széles, pontozott és finoman szőrözött. Szemei domborúak, körkörös, sárga szőrrel szegélyezettek. Ormánya széles, erőteljes, tövétől a csúcsáig pontozott, ezért csak gyengén fényes. A csáptónél gyengén kiszélesedő, a csáptó előtt nagyon gyengén keskenyedő, majd a csúcsa ismét kiszélesedik. Oldalról nézve a fejtető és az ormány felső ele tompaszöveget alkot. A hím ormánya olyan hosszú mint a fej és az előtör együttes hossza. A nőstény ormánya hosszabb. Előtora szélesebb, mint amilyen hosszú. A közepe mögött a legszélesebb, csúcsa mögött befűzött. Felülete lapos, sűrűn egymásba érő sekély pontjai miatt, mattnak látszik. Felületén két hosszanti fehéressárga szőrsáv van, mely nem túl szembetűnő. Előtörének oldalai is fehéressárgán, ritkán szőrözöttek. Rovátkája rövid, nem haladja meg az előtör tövi harmadát. Pajzocszkája háromszög alakú, lapos, bemélyedt. Szárnyfedője gyengén domború, tövétől a csúcsa felé erősen szélesedő, közepe mögött a legszélesebb. Felületének alapszíne sötétbarna, az első harmadára kiterjedő, hosszú, sárgásszürke szőrözettel borított, alatta a szárnyfedő alapszíne világosabb vörösbarna színű. Varrata

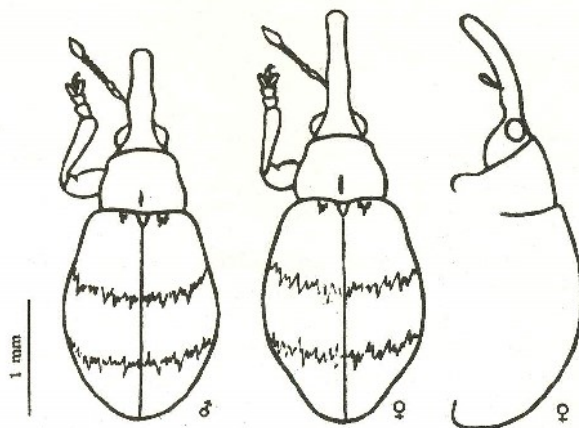
*** Gyűjtöttem egy olyan változatot is, melynek az egész felülete szőrözött, széles harántsáv nélkül (nov. ab.).

majdnem végig sötétbarna, csúcsa világosabb vörösbarna. A szárnyfedők közepén egy széles harántsáv szőrmentes, sötétbarna színű. A szárnyfedők hátsó harmada tarkán szőrözött. Tarkaságát az okozza, hogy a páratlan közterecskéken két fehér szőrfolt helyezkedik el egymás után, középen egy szőrmentes felület van, sötétbarna alapszínnel. A páros közterecskék pizkossárga szőrözettel borítottak, világos vörösesbarna alapszínnel. A harmadik közterének a tövében világosabb színű szőrfolt látható. Közterecskéi domborúak, bordaszerűen kimagasodnak, kissé szélesebbek, mint a barázdák. Barázdáiban nagy gödørszerű pontokkal. Lábai vaskosak, barnásvörösek, sárgás szőrözettel borítottak. Karmai feketék. Csápja barnásvörös színű, tőize bunkószerű, első íze tojásalakú, második íze jóval keskenyebb, fele olyan hosszú, mint az első íz, hosszabb, mint amilyen széles. 3–7. íze szélesebb, mint amilyen hosszú. Csápbunkója szőrös. – A bogár hossza 2,7–3,2 mm. (1. ábra)

Biológiája: A bogár monofág. Tápnövénye *Viscum album* L. Fejlődése a fagyöngy vékony ágaiban történik. A nőtény ormányával a levélnyel alatt lyukat rág és berakja a petéjét. Egy ághon több lárva is kifejlődhet. A lárvák járatokat ráganak az ág belsejében. A kifejlett lárva az ág héja közelében gubót készít és ebben bábózódik. A kikelt bogarak kis kerek lyukat ráganak, melyen keresztül kijutnak a szabadba. A megtámadott ágak megvastagodnak, daganatok keletkeznek rajtuk. A bogarak márciustól októberig megtalálhatók a fagyöngyön. Szeles, viharos idő után, vagy kora tavasszal a fagyöngyös fa alatt a fűrész hálózhatók, vagy a talajból rostálhatók. A bogár a földben vagy a fagyöngyös fa kérge alatt telel át.

Elterjedése: Közép-, Dél- és Nyugat-Európa. – Közép-Európában 50 éve nem gyűjtötték.* Magyarországon 1925

szeptemberében Újhelyi S. gyűjtötte a Baranya megyei Szent-erzsébeten és irodalmi adatok szerint** Tatán is gyűjtötték. Csak a Keszthelyi-hegységben gyűjtöttem. Nagyon ritka. – Javasoltam a terület védetté nyilvánítását e ritka faj megvédelése érdekében. Az akácerdő kivágásával ugyanis a faj is kipusztul.



1. ábra: *Apion variegatum* WENCKER himje és nőténye (eredeti)
Abb. 1: Männchen und Weibchen von *Apion variegatum* WENCKER (Original)

1. táblázat:

Apion variegatum WENCKER gyűjtési adatai a Bakony hegységből:

Lelelőhely	Gyűjtési időpont	Növény, amelyen gyűjtöttem	Gyűjtő neve	A gyűjtött bogarak megtalálhatók
Várvölgy	1978. V.	<i>Viscum album</i> L.	Podlussány A. & Ádám L.	T. M. Á., Budapest*
	1978. VI., VII., VIII., IX., X.	<i>Viscum album</i> L.	Podlussány A.	magángyűjtemény***
	1979. V.	<i>Viscum album</i> L.	Podlussány A.	B. T. M., Zirc**

* Természettudományi Múzeum Állattára, Budapest

** Bakonyi Természettudományi Múzeum, Zirc

*** Podlussány Attila magángyűjteménye

Apion (Synapion) ebeninum KIRBY, 1808

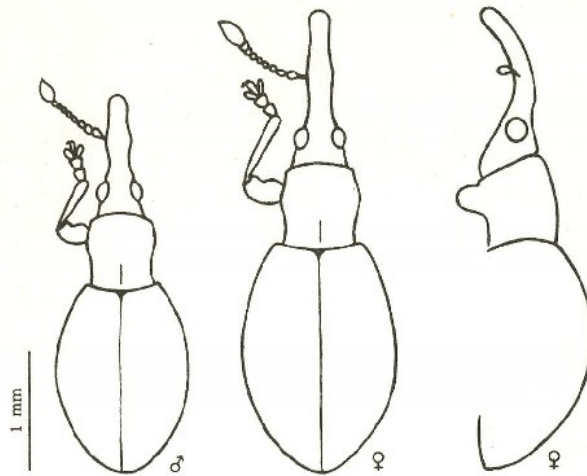
Teste fényes, fekete, és csupasz. Fejc szelcsebb, mint amilyen hosszú. Homlokán hosszanti ráncok húzódnak, a ráncok között és a szemek körül finoman pontozott, fénytelen. Homloka mögött a fejtető, a fej oldalt és alul fényes, nem pontozott. Szeme kicsi, gyengén domború. Ormánya vaskos, erősen pontozott, tövén, csúcán és a csáptőnél kiszélesedő. A hím ormánya rövidebb, mint a fej és az előtor együttes hossza. A nőtény ormánya olyan hosszú, mint a fej és az előtor hossza. Előtora hosszabb, mint amilyen széles, a közepe előtt a legszélesebb. Csúcsa mögött gyengén, töve előtt erősebben befűzött. Az előtor csúcsa és a töve egyforma szé-

les. Felülete finoman recézett és szórtan pontozott. A beszűrt pontok között még 2–3 hasonló méretű pont férne el. Csúcsától a tövéig 12–14 pont látható, a rovátka mellett számolva. Az előtor töve előtt, széles, sekély bemélyedés látható, melynek a közepén húzódik keresztül a hajszálvékony rovátka. Rovátkája gyakran elenyésző, ritkábban az előtor csúcsáig húzódik. Pajzsocskája rendkívül kicsi, pontszerű, gyakran erős nagyítással sem látható. Szárnyfedője gyengén domború, tojás alakú. Közterei bordaszerűen kidomborodnak és finoman pontozottak. A barázdák olyan szélesek, mint a közterecskék, mélyen bevágottak, bennük erős, nagy pontok láthatók. Lábai rövidek, fényes feketék. Lábszárai nagyon finoman szőrözöttek. Csápja fekete, csak a tőizének töve vörös. Tőize rövid, az első és második csápip együttes hosszával egyenlő, csúcsa bunkószerűen kiszélesedő. Első íze tojás alakú, vaskos. Második íze keskenyebb, mint az első, hosszabb, mint amilyen széles. A 3–7. izei olyan szélesek, mint amilyen hosszúak. Csápbunkója széles, olyan hosszú, mint az 5–7. iz együttes hossza, finoman szőrözött. – A bogár hossza 2,5–3 mm. (2. ábra)

* Lothar Dieckmann megállapítása (Beiträge zur Entomologie, Heft 1, 1977, Band 27, 50. oldal.)

** Györfly Jenő megállapítása (Fauna Hungariae X/3., 44. oldal.).

2. ábra: *Apion ebeninum* KIRBY hímje és nőténye (eredeti)
Abb. 2: Männchen und Weibchen von *Apion ebeninum* KIRBY
(Original)



Biológiája: Tápnövényei a *Lotus*, *Lathyrus*, *Onobrychis*, *Vicia*, *Astragalus* és *Trifolium* fajok közül valók. A bogár áprilistól szeptemberig található a tápnövényen. A nőtény a petéket májusban és június elején a növény szárába a levéltő közelébe rakja. A 8–10 nap múlva kikelő lárvák a szár belével táplálkoznak. Ovális bábbölcsőben bábóznak június közepétől július végéig, 8–10 nap nyugalmi idő alatt alakulnak át imágóvá, majd még egy hetet a bábbölcsőben maradnak a teljes kiszíneződésig. Július közepétől hagyják el a bábbölcsőt és kerülnek ki a szabadba.

Elterjedése: Európa, Kaukázus. – A Bakony hegységben nem gyakori.

2. táblázat:

Apion ebeninum KIRBY gyűjtési adatai a Bakony hegységből:

Lelőhely	Gyűjtési időpont	Növény, amelyen gyűjtöttem	Gyűjtő neve	A gyűjtött bogarak megtalálhatók
Farkasgyepű	1976. V–VI.		Tóth L.	B. T. M., Zirc*
Balatoncsicsó	1977. V.		Podlussány A.	magángyűjtemény**
Vállus	1978. V.		Podlussány A.	magángyűjtemény**
Padragkút	1978. VIII.	<i>Trifolium medium</i> GRUFB.	Podlussány A.	magángyűjtemény**
Devecser	1979. VII.	<i>Trifolium medium</i> GRUFB.	Podlussány A.	B. T. M., Zirc*

* Bakonyi Természettudományi Múzeum, Zirc

** Podlussány Attila magángyűjteménye

Apion (Trichapion) simile KIRBY, 1811

Teste lakkfényű, fekete, alul fehér szőrözettel borított. Feje olyan hosszú, mint amilyen széles, fehéres szőrözettel borított. A szemek mögött sem pontok, sem szörzet nem látható, fényes. Szemei nagyok, gyengén domborúak. Oldalról nézve, jól láthatóan fehér pillaszőrökkel szegélyezettek. A hím szemének pillaszőrei hosszabbak, elérik a szem átmérőjének felét, szakállszerűen hátra, és lefelé irányulnak. Ormánya gyengén hajlott, tövétől a csáptőig pontozott és szőrözött. A csáptőtől a csúcsig fényes, ritkábban pontozott. Ormánya a csáptónál kissé kiszélesedő. A hím ormánya kissé hosszabb, mint az előtor hossza. A nőtény ormánya olyan hosszú, mint a fej és az előtor együttes hossza. Előtora szélesebb, mint amilyen hosszú, gyengén domborodó. Felülete finoman szőrözött, jól látható nagy, sekély pontok vannak rajta. A pontok közötti közterek keskenyek. Rovátkája rövid, sekély. Pajzscskája kicsi. Szárnyfedői hosszúkás ovális alakú, csúcsa két oldalt kissé befűzött kicsúcsosodó. Közterei laposak, széle-

sebbek, mint a barázdák. Barázdái mélyen, élesen bevágottak, láncszerűen pontozottak. Felülete fényes, gyengén bronzos csillogású. Lábai feketék. A hím középső és hátsó lábszárának belső csúcsán, hegyes fogat visel. A nőtény lába egyszerű. Csápjának tőize hosszú, vörösesbarna, csúcsa gyengén bunkózerűen megvastagodott. Csápjának többi íze fekete. Az első csápjíze tojás alakú, kétszer olyan hosszú, mint amilyen széles. A többi íze gyöngyszerű. Csápbunkója szabályos. – A bogár hossza 2,1–2,9 mm. (3. ábra)

Biológiája: A bogár oligofág. Európai tápnövénye a *Betula pendula* ROTH. A nyírfa nőnemű barkájában fejlődik. A nőtény a petéket a barka csúcsának közelébe rakja. A lárvák az éretlen termésekből táplálkoznak. Járatokat rágnak a barka belsejében, ahol bábbölcsőt készítenek, majd bebábóznak. A bábállapot 14 napig tart. A bogár ragaszkodik a tápnövényéhez, melyen májustól szeptemberig található.

Elterjedése: Holarktikus, Észak-Amerika (Kanada, USA), Skandinávia. – A Bakony hegységben nagyon ritka.

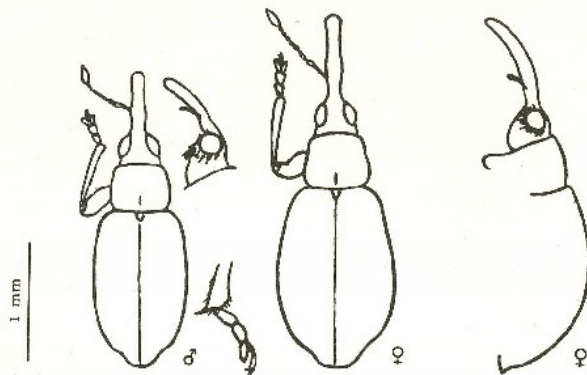
3. táblázat

Apion simile KIRBY gyűjtési adatai a Bakony hegységből:

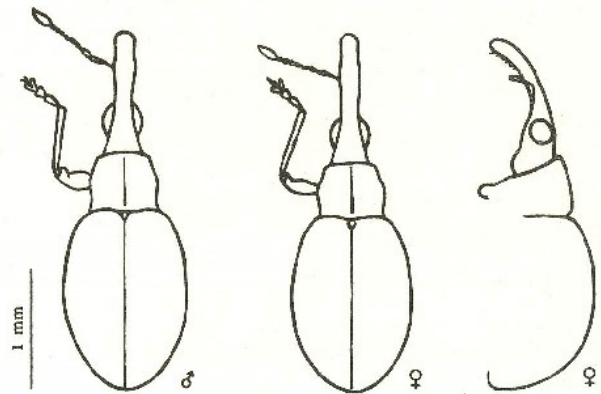
Lelőhely	Gyűjtési időpont	Növény, amelyen gyűjtöttem	Gyűjtő neve	A gyűjtött bogarak megtalálhatók
Fenyőfő	1979. V., VII.	<i>Betula pendula</i> ROTH.	Podlussány A.	B. T. M., Zirc*
Padragkút	1979. V.	<i>Betula pendula</i> ROTH.	Podlussány A.	magángyűjtemény**

* Bakonyi Természettudományi Múzeum, Zirc

** Podlussány Attila magángyűjteménye



3. ábra: *Apion simile* KIRBY hímje és nőténye (eredeti)
Abb. 3: Männchen und Weibchen von *Apion simile* KIRBY (Original)



4. ábra: *Apion ononis* KIRBY hímje és nőténye (eredeti)
Abb. 4: Männchen und Weibchen von *Apion ononis* KIRBY (Original)

Apion (Holotrachapion) ononis KIRBY, 1808

Teste fekete, de a rövid, pikkelyszerű, ritkán elhelyezkedő szőrözete miatt szürkének látszik, feje hosszabb, mint amilyen széles. Nyakrésze erősen megnyúlt, hátrafelé kiszélesedő. Szemei nagyok, domborúak, oldalról nézve nem pillaszőrösök. Ormánya gyengén (♀), vagy erősebben (♂) hajlott. Csápja az ormány közepe előtt (♂), vagy a közepén (♀) ered, ahol az ormány gyengén kiszélesedik. Oldalról nézve az ormány alján elálló vékony fekete szőrözet látható, a csáptó előtt. Az ormány tövi felén fehér, testhez simuló pikkelyszőrözet és elálló rövid fekete szőrök is találhatóak. A hím ormánya a csáptó előtt erősebben görbülő, olyan hosszú, mint az előtor tövétől a szemek hátsó szegélyéig levő távolság. A nőtény ormánya kissé hosszabb. Előtora csak kissé szélesebb, mint amilyen hosszú, közepén a legszélesebb. Felülete nagy mély pontokkal, melyekből fehér pikkelyszőrök erednek. Rovátkája az előtor tövén mély, majd vonalszerűen elvékonyodik és eléri az előtor első szegélyét. Pajzsoeskája kicsi, közepén benyomott. Szárnyfedői tojás alakúak. Közterei kissé szélesebbek, mint a barázdák. Barázdái mélyen és élesen bevágtottak, láncszerűen pontozottak, a pontokból szőrök erednek. Közterei a rövid fehér pikkelyszőrök két sorban helyezkednek el. Lábai vékonyak és hosszúak. Csápjának tőize és első ize vörös vagy barna, a többi ize fekete. Tőize hosszú, csúcsa gyengén bunkószerűen megvastagodott. Első ize tojás alakú, második ize vékonyabb, két és félszer olyan hosszú, mint amilyen széles. A 3. és 4. ize kissé hosszabb, mint amilyen széles, 5. ize gömbszerű, a 6. és 7. ize szélesebb, mint amilyen hosszú. Csápbunkója rövidebb, mint csápjának tőize. – A bogár hossza 2,3–2,9 mm. (4. ábra)

bek, mint a barázdák. Barázdái mélyen és élesen bevágtottak, láncszerűen pontozottak, a pontokból szőrök erednek. Közterei a rövid fehér pikkelyszőrök két sorban helyezkednek el. Lábai vékonyak és hosszúak. Csápjának tőize és első ize vörös vagy barna, a többi ize fekete. Tőize hosszú, csúcsa gyengén bunkószerűen megvastagodott. Első ize tojás alakú, második ize vékonyabb, két és félszer olyan hosszú, mint amilyen széles. A 3. és 4. ize kissé hosszabb, mint amilyen széles, 5. ize gömbszerű, a 6. és 7. ize szélesebb, mint amilyen hosszú. Csápbunkója rövidebb, mint csápjának tőize. – A bogár hossza 2,3–2,9 mm. (4. ábra)

Biológiája: A bogár oligofág. Tápnövényei: *Ononis spinosa* L., *Ononis arvensis* L. Életmódjáról csak annyit tudunk, hogy a lárvák a természetben fejlődnek, ahol a magokkal táplálkoznak. A bogár kora tavasztól késő őszig található a tápnövényen.

Elterjedése: Európa, Kis-Ázsia, Észak-Afrika. – A Keszthelyi-hegységben és a Balaton-felvidéken került elő, de ott is nagyon ritka.

4. táblázat

Apion ononis KIRBY gyűjtési adatai a Bakony hegységből:

Lelőhely	Gyűjtési időpont	Növény, amelyen gyűjtöttem	Gyűjtő neve	A gyűjtött bogarak megtalálhatók
Balatonudvari	1978. V.		Orosz A.	magángyűjtemény**
Balatongyörök	1978. VI., VII.	<i>Ononis spinosa</i> L.	Podlussány A.	magángyűjtemény**
Várvölgy	1978. VII.	<i>Ononis spinosa</i> L.	Podlussány A.	magángyűjtemény**
	1979. V.		Orosz A.	magángyűjtemény**
Révfülöp	1978. IX.	<i>Ononis spinosa</i> L.	Podlussány A.	magángyűjtemény**
Rezi	1978. X.	<i>Ononis spinosa</i> L.	Podlussány A.	B. T. M., Zirc*

* Bakonyi Természettudományi Múzeum, Zirc

** Podlussány Attila magángyűjteménye

Apion (Coelorhinapion) gyllenkali KIRBY, 1808

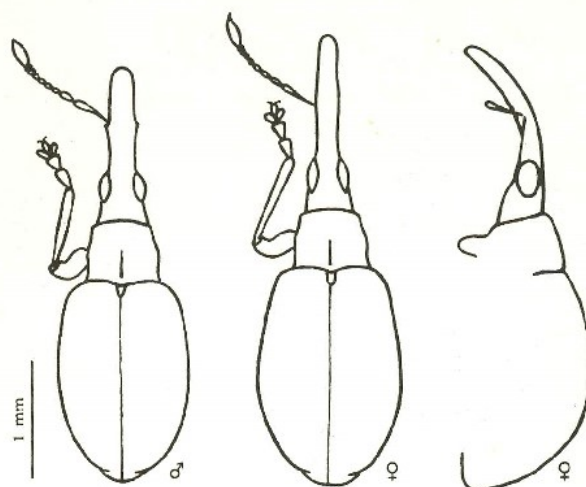
Teste fekete, a finom szőrözöttség miatt azonban szürkének látszik. Szőrözete testhez simuló, szürkésfehér színű. Feje hosszabb, mint amilyen széles, kétszer olyan hosszú, mint a szem átmérője. Homloka lapos, felületén hosszanti ráncok húzódnak. Nagy szemei teljesen laposak (♀), vagy gyengén domborúak (♂). Ormánya vaskos, ívelten görbülő. A hím ormánya olyan hosszú, mint a fej és az előtor együttes hossza.

Felülnézetből a hím ormánya a tövétől a csáptóig párhuzamos szélű, a csáptó mögött gyenge kidudorodás látható, a csáptótól a csúcsig gyengén keskenyedő. A nőtény ormánya hosszabb, mint a fej és az előtor együttes hossza, a tövétől a csúcsáig majdnem párhuzamos szélű, a csáptó mögött nem látható gyenge kidudorodás. Előtora olyan hosszú, mint amilyen széles, közepén a legszélesebb, csúcsa keskenyebb, mint a töve, csúcsa mögött és töve előtt gyengén befűzött. Felületén nagy, sekély pontok láthatók, melyekből egy-egy szőrszál

ered, mely előre dől. 8–9 pont fér el az előtor hosszában, a rovátka mellett számolva. Rovátkája a tövénél mély, az előtor közepe felé sekély. Pajzsockája kicsi, hosszabb, mint amilyen széles. Szárnyfedője domború, a közepe mögött a legszélesebb, csúcsa előtt befűzött. Közterecskéi szélesebbek, mint a barázdák. A közterecskéken két sorban, a barázdákban egy sorban elhelyezkedő szőrszálak láthatók. A barázdák pontjai mélyek. Lábai vékonyak, teljesen feketék, szabályosak. A csáp fekete, csak a tőíz töve vörös. Csápjának tőize megnyúlt, olyan hosszú; mint az utána következő 4 íz, csúcsa bunkószerűen megvastagodott. Első ostorize kétszer olyan hosszú, mint amilyen széles. Második íz olyan hosszú, mint az első, de sokkal keskenyebb. A harmadik íz kissé hosszabb, mint amilyen széles. A 4–7. ízek gömbszerűek. Csápbunkója olyan hosszú, mint a 4–7. íz együttes hossza. A csápízekből gyengén elálló serteszőrök erednek. – A bogár hossza 2,5–3 mm. (5. ábra)

Biológiája: A bogár oligofág. Tápnövényei: a *Vicia* fajok közül kerülnek ki. Nedves és száraz területeken egyaránt megtalálható, májustól októberig. Életmódjáról keveset tudunk. Lárvája a növény szárában, levélszárban vagy a virágnyalban járatokat rág.

Elterjedése: Európa, Kaukázus, Közép-Ázsia, Közép-Szibéria. – A Bakony hegységben nem gyakori.



5. ábra: Apion gyllenhalii KIRBY himje és nőténye (eredeti)
Abb. 5: Männchen und Weibchen von Apion gyllenhalii KIRBY
(Original)

5. táblázat:

Apion gyllenhalii KIRBY gyűjtési adatai a Bakony hegységből:

Lelőhely	Gyűjtési időpont	Növény, amelyen gyűjtöttem	Gyűjtő neve	A gyűjtött bogarak megtalálhatók
Padrag	1923. VII.		coll. Fodor J.	T. M. Á., Budapest*
Vászoly	1978. V.		Podlussány A.	magángyűjtemény***
Pécsely	1978. VIII.		Podlussány A.	magángyűjtemény***
Nyirád	1979. VII.	<i>Vicia cracca</i> L.	Podlussány A.	magángyűjtemény***
Nagytárkány	1979. IX.	<i>Vicia cracca</i> L.	Podlussány A.	B. T. M., Zirc**

* Természettudományi Múzeum Állattára, Budapest

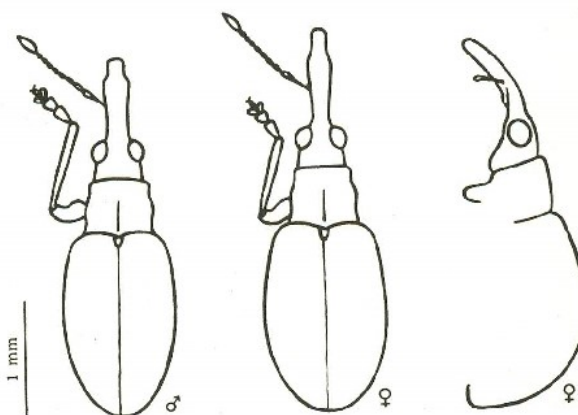
** Bakonyi Természettudományi Múzeum, Zirc

*** Podlussány Attila magángyűjteménye

Apion (*Coelorhinapion*) *platalea* GERMAR, 1817

Teste fekete, finoman szőrözött. Feje olyan hosszú, mint amilyen széles. Homloka gyengén domború, felületén hosszanti ráncok húzódnak. Szemei nagyok, domborúak. Csápa az ormány középtáján ered. Ormánya gyengén hajlott, a tövétől a csáptóig gyengén szélesedő, a csáptó előtt erősebben kiszélesedik, majd a csúcs előtt hirtelen elszűkül. Ormányának csúcsi egyötöd része párhuzamos szélű. A hím ormánya olyan hosszú, mint a fej és az előtor együttes hossza, a csáptó előtt erősebben kiszélesedik. A nőtény ormánya hosszabb, mint a fej és az előtor hossza, a csáptó előtt kevésbé vastagodott meg, karcosabb. Előtora olyan széles, mint amilyen hosszú, a tövén a legszélesebb, a csúcsa mögött és a töve előtt gyengén befűzött. Felületén nagy, sekély pontok vannak, melyekből egy-egy szőrszál ered, mely előre dől. Az előtor hosszában 7–8. pont fér el a tövétől a csúcsáig. Rovátkája nem mély, túlhalad az előtor közepén, olykor majdnem eléri az előtor elülső szegélyét. Pajzsockája kicsi. Szárnyfedője tojás alakú, a csúcsa előtt gyengén befűzött. Közterei olyan szélesek, mint a barázdák. Szőrözete a köztereken kétsoros, a barázdákban egysoros vonalban helyezkednek el. Lábai vékonyak, teljesen feketék, szabályosak. A csáp fekete, csupán a csáptó tövi fele és az első íz töve vörös. Tőize meghosszabbodott, olyan hosszú, mint az utána következő három íz együttes hossza. Tőizének csúcsa gyengén, bunkószerűen megvastagodott. Első íze kétszer olyan hosszú, mint amilyen

széles. A 3–6. ízei hosszabbak, mint amilyen szélesek, a 7. íz gömbszerű. Csápbunkója keskeny, olyan hosszú, mint a 4–7. ízeinek együttes hossza. – A bogár 2,1–2,4 mm. (6. ábra)



6. ábra: Apion platalea GERMAR himje és nőténye (eredeti)
Abb. 6: Männchen und Weibchen von Apion platalea GERMAR
(Original)

Biológiája: Fejlődése ismeretlen. Tápnövénye a *Lathyrus tuberosus* L. A bogár áprilistól októberig gyűjthető. Nyár végén, ősszel berepül a védettebb, bozótos erdőszélékre, ahol a fák és a bokrok leveleinek fonákjára telepszik. A hideg idő

beálltával az avarban telél át. A Bakony hegységben gyűjtött bogarak zömét som és juhar lombzatáról kopogtatva gyűjtöttem.

Elterjedése: Európa. – A Bakony hegységben gyakori.

6. táblázat:

Apion platalea GERMAR gyűjtési adatai a Bakony hegységből:

Lelőhely	Gyűjtési időpont	Növény, amelyen gyűjtöttem	Gyűjtő neve	A gyűjtött bogarak megtalálhatók
Padrag	1923. VII.		coll. Fodor J.	T. M. Á., Budapest*
Ugod	1977. IV.		Podlussány A.	magángyűjtemény***
Pécsely	1977. VIII.		Podlussány A.	magángyűjtemény***
Balinka	1978. VI.		Podlussány A.	magángyűjtemény***
Hódosér	1978. VII.		Podlussány A.	magángyűjtemény***
Vászoly	1978. VII.		Podlussány A.	magángyűjtemény***
Dörgicse	1978. IX.		Podlussány A.	B. T. M., Zirc**
Litér	1978. IX.		Podlussány A.	B. T. M., Zirc**
Vilonya	1978. IX.		Podlussány A.	magángyűjtemény***
Koloska-völgy	1978. IX.		Podlussány A.	magángyűjtemény***
Isztimér	1979. VI.	<i>Lathyrus tuberosus</i> L.	Podlussány A.	magángyűjtemény***
Nyirád	1979. XI.		Podlussány A.	magángyűjtemény***
Nagytárkány	1979. IX.		Podlussány A.	magángyűjtemény***

* Természettudományi Múzeum Állattára, Budapest

** Bakonyi Természettudományi Múzeum, Zirc

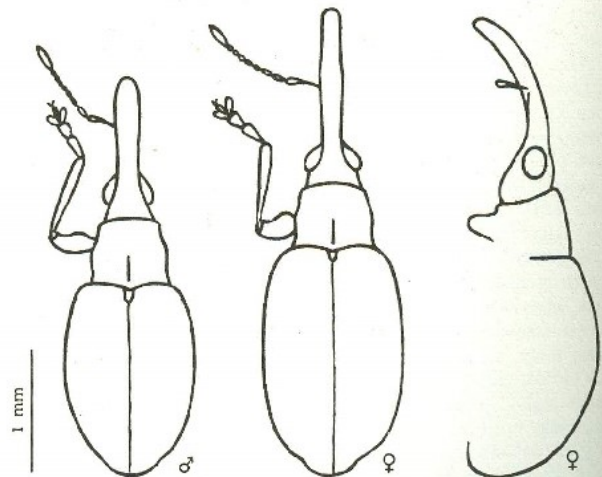
*** Podlussány Attila magángyűjteménye

Apion (Coelorhinapion) afer GYLLENHAL, 1833*

Teste fekete, finoman szőrözött. Feje olyan széles, mint amilyen hosszú. Homloka lapos, felületén hosszanti ráncok láthatók. Szeme gyengén domborodó. Ormánya gyengén hajlott, jól láthatóan pontozott. A hím ormánya tövétől a csúcsi harmadáig gyengén szélesedik, majd a csúcsig gyengén keskenyedő. A hím vastag ormánya olyan hosszú, mint a fej és az előtor együttes hossza. A nőtény ormánya hosszabb, mint a fej és az előtor együttes hossza, tövétől a csúcsáig párhuzamos szélű. Csáptöve az ormány közepe táján (♀), vagy a közepe előtt (♂) ered. Előtora olyan széles, mint amilyen hosszú, csúcsa mögött és töve előtt gyengén befűzött. Felülete erősen pontozott, a pontok nagyok, nem mélyek. Az előtor hosszában középtájon 6–7 pont fér el. A pontokból eredő finom szőrszálak előre dőlnek. Rovátkája sekély, kissé túlhaladja az előtor közepét. Pajzsocskája kicsi, hosszú, közepén barázdával. Szárnyfedője domború, tojás alakú, csúcsa előtt gyengén befűzött. Közterei kétszer olyan szélesek, mint a barázdák. Barázdái mélyen pontozottak. Finom szőrözete a barázdákban egysoros, a köztereken kétsoros vonalban hátrafelé dőlnek. Lábai vékonyak, fekete színűek, szabályosak. Csápjá fekete, csupán a tőizének tövi harmada és az első íz töve vörös. Tőize meghosszabbodott, olyan hosszú, mint az utána következő 4 íz, csúcsa gyengén bunkószerűen megvastagodott. Első íze tojás alakú, olyan vastag, mint a tőiz bunkószerű vége. Második íze kétszer olyan hosszú, mint amilyen széles. A 3–6. íze kissé hosszabb mint amilyen széles, 7. íze gömbszerű. Csápbunkója keskeny, olyan hosszú, mint a 4–7. íz együttes hossza. – A bogár hossza 2–2,5 mm. (7. ábra)

Biológiája: Fejlődése ismeretlen. A nedves réteken, útszéken tenyésző *Lathyrus pratensis* L. a tápnövénye. Májustól szeptemberig található a tápnövényén vagy annak közelében. Nyár végén, ősszel, berepül a széltől védett bozótos erdőszélekre, ahol a bokrok és fák leveleinek fonákjára telepszik. A hideg idő beálltával az avarban telél át. A Bakony hegységben gyűjtött bogarak zömét sombokrokról kopogtattam.

Elterjedése: Európa, Kaukázus, Szibéria. – A Bakony hegységben nem gyakori.



7. ábra: *Apion afer* GYLLENHAL hímje és nőténye (eredeti)
Abb. 7: Männchen und Weibchen von *Apion afer* GYLLENHAL
(Original)

* Ez a faj magyar irodalomban még nem szerepelt. Györfly Jenő az *Apion platalea* GERMAR fajjal keverte össze, nem ismerte fel a két faj közti különbségeket, ezért a Fauna Hungariae X/3. füzetéből a faj kimaradt.

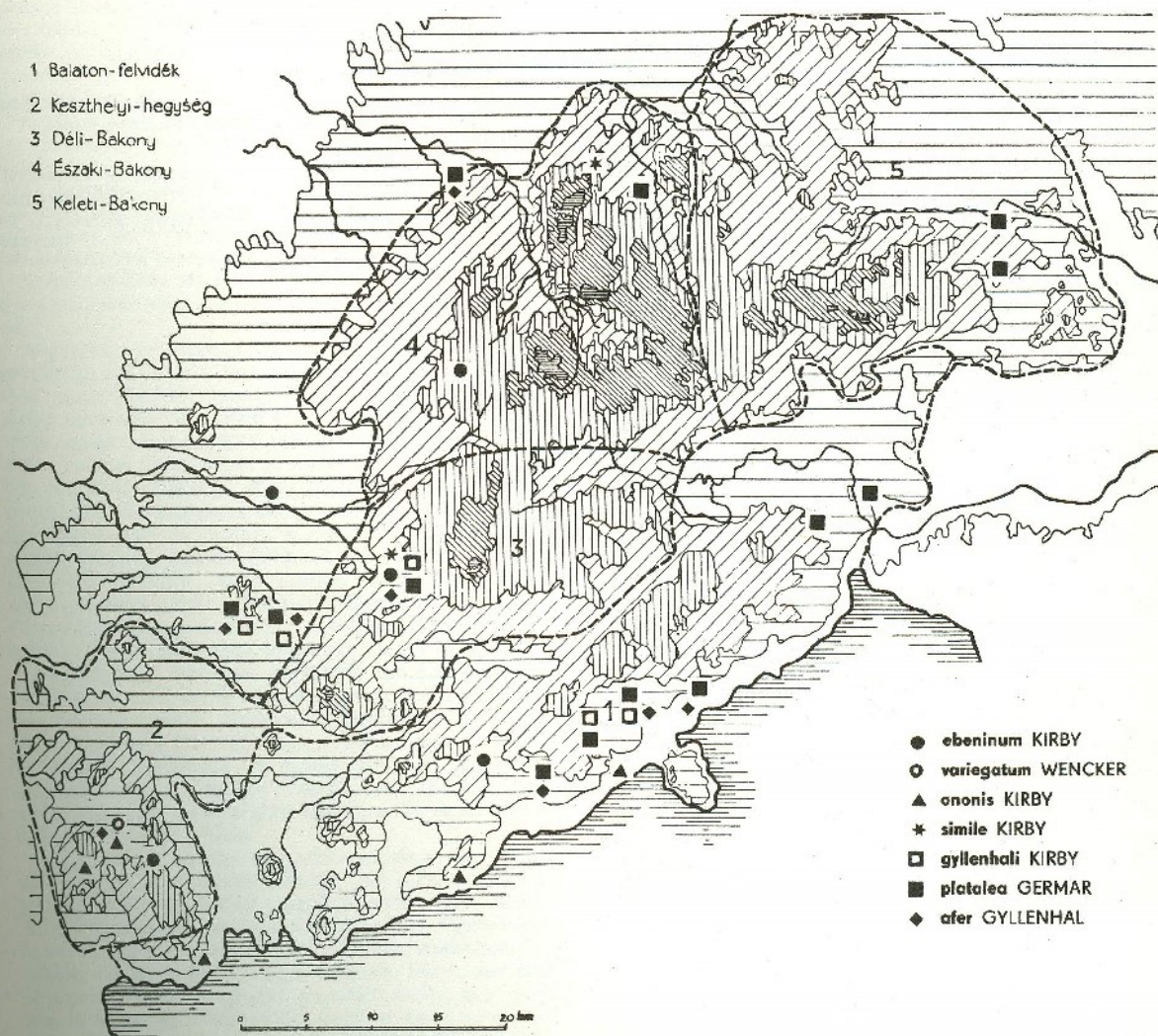
7. táblázat:
Apion afer GYLLENHAL gyűjtési adatai a Bakony hegységből:

Lelőhely	Gyűjtési időpont	Növény, amelyen gyűjtöttem	Gyűjtő neve	A gyűjtött bogarak megtalálhatók
Ugod	1967. VI.		Papp J.	B. T. M., Zirc*
Koloska-völgy	1977. VIII.		Podlussány A.	magángyűjtemény**
	1978. IX.		Podlussány A.	magángyűjtemény**
Pécsely	1977. VIII.		Podlussány A.	magángyűjtemény**
	1979. IX.		Podlussány A.	magángyűjtemény**
Dörgicse	1978. IX.		Podlussány A.	B. T. M., Zirc*
Várölg	1979. V.		Orosz A.	magángyűjtemény**
Padragkút	1979. V.	<i>Lathyrus pratensis</i> L.	Podlussány A.	magángyűjtemény**
Nyirád	1979. VII.	<i>Lathyrus pratensis</i> L.	Podlussány A.	magángyűjtemény**
Nagylárkány	1979. IX.		Podlussány A.	B. T. M., Zirc*

* Bakonyi Természettudományi Múzeum, Zirc

** Podlussány Attila magángyűjteménye

A RITKA APIONFAJOK GYŰJTÉSI HELYEI A BAKONY HEGYSÉGBEN



GYÖRFFY J.: Apionidae – Fauna Hungariae (X/3., 18., 44., 45., 46–47., 50–51. old. Akadémiai Kiadó, Budapest 1956;

ANGELOV, P.: Curculionidae (Apioninae) – Fauna Bulgaria 5/1., 149–150., 153. old. Academia Scientiarum, Sofia 1976;

DIECKMANN, L.: Beiträge zur Insektenfauna der DDR: Curculionidae (Apioninae) – Beiträge zur Entomologie 27/1., 50–51., 91., 99–103., 118. old. Akademie-Verlag, Berlin 1977.

Lektorálta: DR. KASZAB ZOLTÁN akadémikus
Az ábrákat a szerző rajzolta.

APION SELTENHEITEN IM BAKONY GEBIRGE

Ich beschreibe hiermit einige *Apion*-Seltenheiten, die ich im Bakony Gebirge gesammelt habe: – Die *Apion variegatum* WENCKER ist in den vergangenen 50 Jahren im Mittel-Europa nicht wieder gefunden. Das Vorkommen im Bakony Gebirge gilt ich sehr bemerkenswert. – Die in der ungarischen Literatur nicht angeführte *Apion afer* GYLLENHAL ist nur in einigen Exemplaren von wenigen Stellen gefunden worden.

– *Apion simile* KIRBY lebt auf Birken, eine sehr verbreitete Art, jedoch sind nur einige Fundorte in Ungarn bekannt.

A szerző címe (Anschritt des Verfassers):
PODLUSSÁNY Attila
Budapest, Bercsényi u. 10.
H–1111