

A mályvaféléken élő Apionfajok előfordulása a Bakony hegységben (Col., Apionidae II.)

PODLUSSÁNY ATTILA

„A BAKONY TERMÉSZETI KÉPE” program kutatási munkálataihoz 1976-ban csatlakoztam. Kezdetben csak az APIONIDAE család feldolgozását terveztem a Balaton-felvidéken. A zirci Bakonyi Természettudományi Múzeum igazgatója javaslatára azonban az egész Bakony hegység ormányosbogár-faunájának kutatásába kezdtem. Ehhez a munkához dr. TÓTH SÁNDOR igazgatótól és a múzeum munkatársaitól minden segítséget megkaptam. Feldolgoztam a múzeum meghatározatlan Apionanyagát, s megállapítottam, hogy a fiatal múzeum 50 Apionfajjal rendelkezett 1976-ban. Rám várt tehát a feladat, hogy a Bakony hegységből kimutassam az elterjedésük és tápnövényeik alapján várható további kb. 60 Apionfajt. Már kezdetben tudtam, hogy több évre lesz szükség ahhoz, hogy tisztán lássam a Bakonyban élő Apionfaunát. Az elmúlt 4 éves kutatómunka szép eredményeket hozott, de egy összefoglaló munka megírásához még néhány évre lesz szükség.

Az Apionidae családon belül egyes alnemek fajai azonban már teljes létszámban előkerültek a Bakonyból, s így mint részeredményekről számolhatok be róluk. Tápnövényeik szerint csoportosítva ismertetem az Apionok egy-egy csoportját.

A mályvaféléken (Malvaceae) 8 Apionfaj él Magyarországon. Ezt a nyolc fajt a Bakony hegységből is sikerült kimutatnom.

Megfigyeléseim alapján a fajok kora tavasztól késő őszi gyűjthetők, elsősorban a tápnövényeiken. A legkorábbi gyűjtések során (Vászoly, Lovas, 1978. IV. 14.) előkerült az *Apion curvirostre* GYLLENHALL, *Apion longirostre* OLIVIER, *Apion radiolus* KIRBY, *Apion aeneum* (FABRICIUS), *Apion validum* GERMAR és az *Apion rufirostre* (FABRICIUS). Az *Althaea rosea* L., *Malva silvestris* L., *Malva neglecta* WALLR. friss hatásain, a növény szárán és levelein a fajokat nagy számban gyűjtöttem. A legkésőbbi gyűjtések során (Lovas, Dörgicse, Vászoly, 1978. XI. 6.) előkerült az *Apion longirostre* OLIVIER, *Apion aeneum* (FABRICIUS) és az *Apion curvirostre* GYLLENHALL. E gyűjtés előtt már -1, -2 °C-os talajmenti fagyok is voltak, s mégis az *Apion curvirostre* GYLLENHALL és az *Apion longirostre* OLIVIER fajokat az *Althaea rosea* L. növényen gyűjtöttem. Az *Apion aeneum* (FABRICIUS) fajt pedig a *Malva neglecta* WALLR. alatt a talaj felszínén heverve, megdermedt állapotban találtam. Az *Apion longirostre* OLIVIER fajt az *Althaea rosea* L. hajtáskezdeményét borító két kis védőlevélke alatt hármásával, négyesével megbújva találtam (Vászoly, 1978. XI. 6.). Mindhárom fajt nagy mennyiségben láttam, s fajonként 10–10 darabot gyűjtöttem belőlük.

Az Apionfajok két nagy csoportra oszlanak az őszi viselkedésük, szokásaik, életmódjuk alapján. Az egyik csoport ragaszkodik a tápnövényéhez, s annak közvetlen környékéhez. Az Apionfajok másik csoportja ősszel elhagyja a tápnövényét, és kisebb-nagyobb távolságra repül, erdőkbe, erdőszélekre s a bokrok, fák leveleinek fonákjára telepszik. Ott azután megvárja az első hidegebb napokat, s a talajra hullva, az avarban tel el. Az itt tárgyalt Apionfajok közül az *Apion curvirostre* GYLLENHALL és az *Apion radiolus* KIRBY fajokat gyűjtöt-

tem ősszel, távol a tápnövényeitől, erdőszéleken, fák és bokrok leveleiről ernyőbe kopogtatva (Dörgicse, 1978. IX., XI., Rezi, 1978. X.).

A tápnövényekről fűhálózással, kopogtatással és egyeléssel gyűjtöttem a bogarakat. A fűhálóba, illetve kopogtatóernyőbe került bogarakat szippantóval fogtam meg. Az ecetéterben leölt bogarakat 1–2 napon belül felpreparáltam, majd a következő adatokkal láttam el: lelőhely, gyűjtési időpont, táp-



1. ábra: Mályvarózsa [*Althaea rosea* (L.) CAV.]
Abb. 1: Pappelrose [*Althaea rosea* (L.) CAV.]

növény neve (amelyen gyűjtöttem), és a gyűjtő neve. S végül determinálás után külön úgynevezett det. cédulán a bogár neve került a bogár alá türe szúrva. Ezek az adatok nagyon fontosak a kutatómunkához. A gyűjtött fajokról minden adatot és megfigyelést naplóba vezettem. E naplóba vezettem a zirci Bakonyi Természettudományi Múzeum és a budapesti Természettudományi Múzeum Állattára bogárgyűjteményének, valamint a többi vidéki múzeum és néhány magángyűjtemény bakonyi adatait is. Ezen adatok alapján állapítottam meg, hogy a mályvaféléken élő (a továbbiakban részletesen tárgyalt) 8 *Apion*-faj a Bakony hegységben is él.

A Bakonyban tenyésző mályvafajok közül 6 növényfajon gyűjtöttem *Apion*-fajokat. Irodalmi adatok szerint még további 2 mályvafaj jöhet számításba az itt tárgyalt *Apion*-fajok tápnövényeként. Az *Althaea cannabina* L. növényt még nem találtam meg a Bakonyban. Irodalmi adatok szerint azonban ez a növény is tápnövénye az *Apion fulvirostre* GYLLENHAL fajnak. A *Malva alcea* L. tápnövénye az *Apion malvae* (FABRICIUS) fajnak. Ezt a növényt megtaláltam a Bakonyban, de nem találtam rajta bogarat.

Megfigyeléseim és gyűjtéseim alapján, valamint irodalmi adatok szerint az itt tárgyalt *Apion*-fajok tápnövényei a következők:

Lavatera thuringiaca L.
Althaea cannabina L.
Althaea officinalis L.
Althaea rosea (L.) CAV.
Malva alcea L.
Malva silvestris L.
Malva neglecta WALLR.
Malva pusilla SM.

A Bakony hegységben a mályvafélék megtalálása nem volt nehéz feladat. Az *Althaea cannabina* L. kivételével a többi növény gyakori a Bakonyban. Általában településkedvelő növények. Az *Althaea rosea* (L.) dísznövényként falvakban található kertekben, házak előtt, de elvadultan árokpartokon, kerítések tövében stb. A *Malva*-fajok bolygatott talajokon, gyomtársulásokban, útszéleken, kertekben, töltéseken, tehát szintén emberi települések közelében gyakoriak. Az *Althaea officinalis* L. árterekben, mocsarakban, szikésekben, patakpartokon, tehát nedves talajon tenyészik.

A mályvaféléken élő *Apion*-fajok rendszertani besorolása:

rend – COLEOPTERA
 alrend – RHYNCHOPHORA
 főcsalád – CURCULIONOIDEA
 család – APIONIDAE
 alcsalád – APIONINAE
 nem – *Apion* HERBST, 1797
 alnem – *Malvapion* HOFFMANN, 1958
 faj – *malvae* (FABRICIUS, 1775)
Pseudapion SCHILSKY, 1906
ruvirostre (FABRICIUS, 1775)
fulvirostre GYLLENHAL, 1833
Aspidapion SCHILSKY, 1901
aeneum (FABRICIUS, 1775)
radiolus KIRBY, 1808
validum GERMAR, 1817
Alocentron SCHILSKY, 1901
curvirostre GYLLENHAL, 1833
Rhopalapion SCHILSKY, 1906
longirostre OLIVIER, 1807



2. ábra: Részlet a fenyőfői ősfenyvesből
 Abb. 2: Ein Teil des Fenyőfői Urntannenwaldes

Határozókulcs a fajok felismerésének megkönnyítésére:

- 1 (14) Csápbunkója egyszerű, tojásdad alakú, nem feltűnően hosszú.
- 2 (3) Szárnyfedője vörössárga, tövén háromszög alakú fekete foltal. Kicsi: 2,5–2,8 mm.
malvae (FABRICIUS)
- 3 (2) Szárnyfedői nem vörössárgák.
- 4 (13) Szárnyfedői kék, zöld, bronzos vagy ritkábban ibolyás színűek.
- 5 (10) Pajzsocskájuk kétszer olyan hosszú, mint amilyen széles, csúcsuk kihegyesedő és szárnyfedők szintje fölé emelkedik (oldalról nézve jól látható). A hímek első lábszára erősen hajlott.
- 6 (7) Homlokának közepén széles, mély hosszanti barázda húzódik. Pajzsocskája sima, csúcsa gyengén kiemelkedő. Szárnyfedői fényesek, nagyon finoman barázdáltak. 3,4–4,3 mm.
aeneum (FABRICIUS)
- 7 (6) Homlokán nincs széles, mély hosszanti barázda.
- 8 (9) Pajzsocskája két kis bütyökkel, kihegyesedő csúccsal, mely csak gyengén emelkedik a szárnyfedők szintje fölé. 2,5–3,8 mm.
radiolus KIRBY

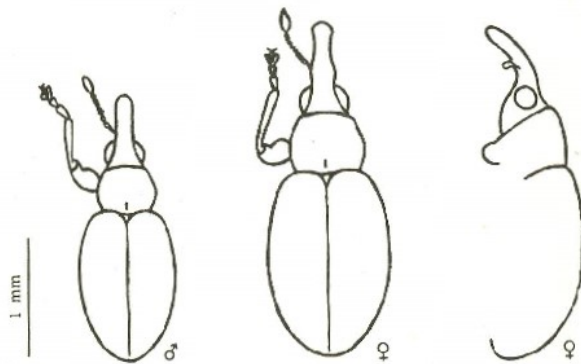
- 9 (8) Pajzscskája erősen kiemelkedik a szárnyfedők szintje fölé. Nagyobb: 4–4,6 mm.
validum GERMAR
- 10 (5) Pajzscskájuk olyan hosszú mint amilyen széles, közepe barázdált.
- 11 (12) Ormánya alsó felének teljes hosszában árokszerűen kimélyített. 3,5–4,5 mm.
curvirostre GYLLENHAL
- 12 (11) Ormánya alul nem kimélyített. Lábai sárgák, teste alul fehér pikkelyszerű szőrözettel sűrűn borított. A hím ormánya a csáptőtől a csúcsig sárga, alul hosszú elálló szőrökkel. 2,8–3,2 mm.
rufirostre (FABRICIUS)
- 13 (4) Szárnyfedői feketék, olomfénnyel. A combok csúcsán fekete folttal. 3–4 mm.
fulvirostre GYLLENHAL
- 14 (1) Csápbunkója feltűnően meghosszabbodott, ízei jól elkülönülnek egymástól. A nőtény ormánya feltűnően meghosszabbodott, fényes fekete. 3–3,5 mm (ormány nélkül mérve).
longirostre OLIVIER

Apion (Malvapion) malvae (FABRICIUS, 1775)

Teste fekete, lábai, csápjai és szárnyfedői vörössárgák. Egész felülete sárgásfehér szőrökkel borított. Feje szélesebb, mint amilyen hosszú, homloka széles és lapított. Szemei nagyok, a fej oldalvonalából kidomborodnak, alul pillaszőrök. Ormánya fekete, de gyakran a csáptőtől a csúcsig vörösesbarna, ívesen hajlott, tövében a legszélesebb, a csúcsa felé kissé keskenyedő. A hím ormánya kissé rövidebb az előtor hosszánál, csúcsi negyede fényes, nem szőrözött. A nőtény ormánya olyan hosszú, mint az előtor hossza, tövi fele szőrözött, csúcsi fele fényes, szőrmentes. Előtora kissé szélesebb mint amilyen hosszú, középen a legszélesebb, kidomborodó, csúcsa mögött enyhén befűzött, elől keskenyebb, mint a tövén, felülete lapított. Előtörának ovális pontjai sűrűn állnak, köztéri keskenyek, az erős szőrözöttség miatt azonban pontjai nem látszanak (csak kopott példányokon). Pajzscskája kicsi, fényes, olyan széles, mint amilyen hosszú. Szárnyfedői tojás alakúak, tövükön nagy háromszög alakú fekete folt van, mely oldalt a legszélső közterekre, középen pedig a varratra

és a mellette levő köztérre is kiterjed. A szárnyfedők tövén a szőrözet sűrűbb, pamacszerű foltokat alkot. A szárnyfedők barázdái keskenyek, pontozottak, a pontokból nagyon finom rövid szőrszálak erednek, melyek a barázdák alján fekszenek, (szagattovonal-szerűen). A barázdák köztéri 3–4-szer olyan szélesek, mint a barázdák, finoman pontozottak (csak kopott példányokon látható). Lábai rövidek, körmei feketék. Csápjá közel ered az ormány tövéhez. Bunkó-szerű töve olyan hosszú, mint az utána következő három íz, 2. íze tojás alakú, olyan hosszú, mint a 3. és 4. íz együttesen. A 3. íz kissé hosszabb a szélességénél, a 4–7. íz gyöngyszerű, a 8. íz szélesebb a hosszánál. Csápbunkója nagy, csúcsánál kihegyesedő. – A bogár 2,5–2,8 mm (1. ábra)

Biológiája: A nőtény a petéket a magházba rakja. A lárvák a magban fejlődnek és abban bábozódnak. Egy mag tartalma elegendő egy láva kifejlődéséhez. A fiatal bogarak lyukat fúrnak a termés oldalába és azon távoznak a szabadba. A bogár áprilistól októberig található a tápnövényein. A bogár oligofág. Tápnövényei: *Althaea officinalis* L., *Malva alcea* L., *Malva silvestris* L., *Malva neglecta* WALLR., *Malva pusilla* SM. *Palaearktikus elterjedésű.* – A Bakony hegységben elterjedt és gyakori.



1. ábra: *Apion malvae* (FABRICIUS) hímje és nőténye (eredeti)
Abb. 1: Männchen und Weibchen von *Apion malvae* (FABRICIUS)
(Original)

1. táblázat:

Apion malvae (FABRICIUS) gyűjtési adatai a Bakony hegységből:

Lelőhely	Gyűjtési időpont	Növény, amelyen gyűjtöttem	Gyűjtő neve	A gyűjtött bogarak megtalálhatók
Balatonederics	?		Gyórfy J.	T. M. Á., Budapest*
Gyenesdiás	?		Gyórfy J.	T. M. Á., Budapest*
Jásd	1963. V.		Erdős J.	B. T. M., Zirc**
Lovas	1977. V.	<i>Malva silvestris</i> L., <i>Malva neglecta</i> WALLR.	Podlussány A.	B. T. M., Zirc**
Bakonybél	1978. V.		Podlussány A.	magángyűjtemény***
Balatonarács	1978. VI.	<i>Malva silvestris</i> L.	Podlussány A.	B. T. M., Zirc**
Várvölgy	1978. VI.	<i>Malva silvestris</i> L.	Podlussány A.	B. T. M., Zirc**
Balinka	1978. VI.		Podlussány A.	magángyűjtemény***
Fenyőfő	1978. VII.	<i>Malva silvestris</i> L.	Podlussány A.	magángyűjtemény***
	1979. VII.	<i>Malva silvestris</i> L.	Podlussány A.	B. T. M., Zirc**
Csesznek	1978. VII.	<i>Malva silvestris</i> L.	Podlussány A.	magángyűjtemény***
Koloska-völgy	1978. VII.	<i>Malva silvestris</i> L.	Podlussány A.	B. T. M., Zirc**
Balatonzepezd	1999. VI.	<i>Malva silvestris</i> L.	Podlussány A.	B. T. M., Zirc**

* Természettudományi Múzeum Állattára, Budapest

** Bakonyi Természettudományi Múzeum, Zirc

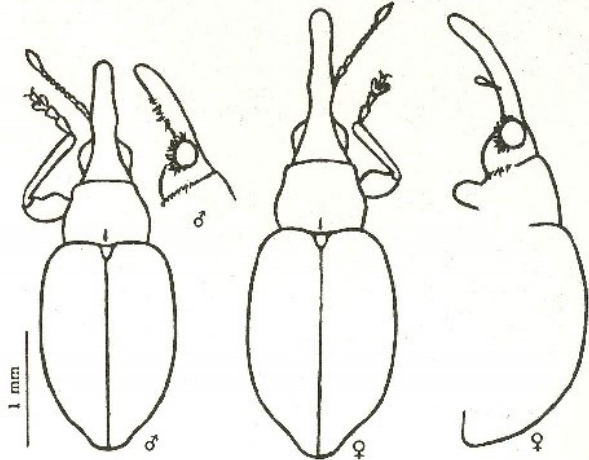
*** Podlussány Attila magángyűjteménye

Apion (Pseudapion) rufirostre (FABRICIUS, 1775)

Teste fekete, felül finoman és gyéren szőrözött, alul sűrűn, széles pikkelyszerű fehér szőrökkel borított. Szárnyfedői sötétzöldes fényűek, erősen fénylők. Feje szélesebb, mint amilyen hosszú, erősen pontozott, a pontok köztéri hosszanti ráncokat alkotnak. Ilomlaka lapos. Szemei domborúak, pillaszőrök. Ormánya gyengén hajlott, pontozott, a csáptónél csak gyéren kidomborodó. A hím ormányán alul, az első negyedétől majdnem a tövéig elálló, sűrű, hosszú serteszzerű szőrök láthatók. A hím ormánya kissé hosszabb, mint az előtor hossza (egyötödével), erősen pontozott és szőrözött, ezért nem fényes. A hím ormánya a tövén fekete, a tövétől a csáptóig barnásfekete, a csáptótól a csúcsáig sárga, csúcsa barna. A nőstény ormánya fekete, a csáptótól a csúcsáig erősen fényes, pontozása nagyon finom, csak erős nagyítással látható. A nőstény ormánya olyan hosszú, mint az előtor és a fej együttes hossza. A nőstény ormányának alsó részén a csáptónél, nagyon finom rövid elálló szőrök láthatók erős nagyítással és csak friss példányokon. Előtora gyengén domború, szélesebb, mint amilyen hosszú, a közepe mögött a legszélesebb, csúcsa felé keskenyedő. Előtora erősen pontozott, a pontok köztéri recézettek, ezért felülete matt, nem fényes. Rovát-kája rövid, mélyen benyomott. Pajzscskája kicsi, közepe bemélyedt, mellette kétoldalt a szárnyfedők tövén egy-egy fehér szőrpamacs látható. Szárnyfedői domborúak, tojás alakúak, finoman barázdáltak, a barázdák finoman pontozottak, bennük elfekvő szőrökkel. Köztéri négyszer olyan szélesek, mint a barázdák, fényesek, nagyon finoman pontozottak és szőrözöttek. Lábai sárgák, csak a lábfej harmadik íze és karmai feketék. A hím csápjai sárgák. A nőstény csápjának töze sárga, a csápbunkó felé fokozatosan megbarnul. A bogár 2,8–3,2 mm. (2. ábra)

Biológiája: Az érésben levő termésben fejlődik. Egy-egy lárva 2–3 magot is elpusztít. A bábállapot 3–7 nap. A fiatal bogarak a termés falán rágiák ki magukat a szabadba. A bogár áprilistól szeptemberig található a tápnövényein. A bogár oligofág. Tápnövényei: *Malva silvestris* L., *Malva neglecta* WALLR.

Elterjedése: Európa, Észak-Afrika, Elő- és Közép-Ázsia. – A Bakony hegységben elterjedt, de nem gyakori.



2. ábra: *Apion rufirostre* (FABRICIUS) hímje és nősténye (eredeti)
Abb. 2: Männchen und Weibchen von *Apion rufirostre* (FABRICIUS)
(Original)

2. táblázat:

Apion rufirostre (FABRICIUS) gyűjtési adatai a Bakony hegységből:

Lelőhely	Gyűjtési időpont	Növény, amelyen gyűjtöttem	Gyűjtő neve	A gyűjtött bogarak megtalálhatók
Balatonederics	?		Gyórfly J.	T. M. Á., Budapest*
Keszthely	?		Gyórfly J.	T. M. Á., Budapest*
Gyenesdiás	1915. VII.		Gyórfly J.	T. M. Á., Budapest*
Balatonudvari	1976. VI.		Podlussány A.	magánygyűjtemény***
Lovas	1977. IV., V.	<i>Malva silvestris</i> L., <i>Malva neglecta</i> WALLR.	Podlussány A.	B. T. M., Zirc**
Sümeg	1978. V.	<i>Malva neglecta</i> WALLR.	Podlussány A.	B. T. M., Zirc**
Várvölgy	1978. VI.	<i>Malva silvestris</i> L.	Podlussány A.	B. T. M., Zirc**
Balatonarács	1978. VI.	<i>Malva silvestris</i> L.	Podlussány A.	B. T. M., Zirc**
Koloska-völgy	1978. VII.	<i>Malva silvestris</i> L.	Podlussány A.	B. T. M., Zirc**
Szigliget	1978. VII.	<i>Malva neglecta</i> WALLR.	Podlussány A.	B. T. M., Zirc**
Csesznek	1978. VII.	<i>Malva silvestris</i> L.	Podlussány A.	magánygyűjtemény***

* Természettudományi Múzeum Állattára, Budapest

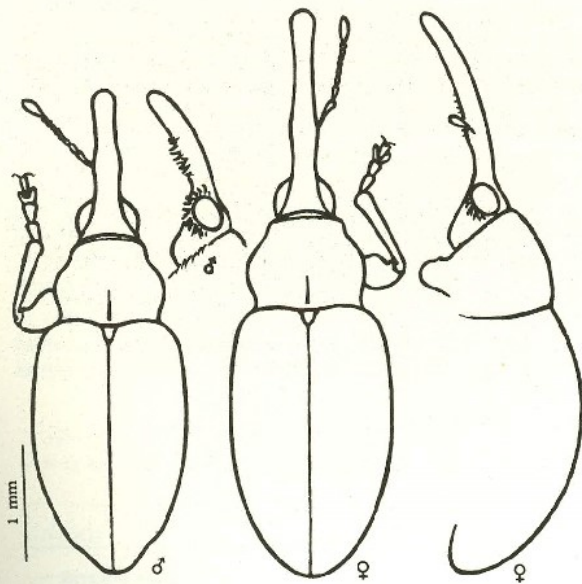
** Bakonyi Természettudományi Múzeum, Zirc

*** Podlussány Attila magánygyűjteménye

Apion (Pseudapion) fulvirostre GYLLENHAL, 1833

Teste fekete, a szőrözöttség miatt fénytelen, a szárnyfedők feketék, ólomfényűek. Egész felülete szőrözött, felül ritkán álló finom szőrökkel, alul sárgásfehér, sűrűn álló vastag pikkelyszerű szőrökkel borított. Feje szélesebb, mint amilyen hosszú. Szemei enyhén domborúak, alul finoman (nőstény) vagy sűrűn (hím) pillaszőrözött. Ormánya enyhén hajlott, finoman pontozott, fényes. A hím ormánya a tövétől a csáp-

tóig fekete, a csáptótól a csúcsig sárga. A hím ormánya kissé hosszabb, mint az előtor hossza, a csáptónél gyéren kidomborodó, csúcsa felé enyhén elkeskenyedő. Oldalról nézve a hím ormányának alsó részén sűrűn és meredeken elálló, 2 sorban elhelyezkedő, hosszú fehér serteszőrök láthatók, a szőrszálak majdnem olyan hosszúak, mint az ormány átmérőjének a felc. A ormány töve és csúcsi egyharmad része alul nem szőrözött. A nőstény ormánya is nagyon finoman szőrözött, de csak erős nagyítással látható. A nőstény ormánya



3. ábra: *Apion fulvirostre* GYLLENHAL himje és nőténye (eredeti)
Abb. 3: Männchen und Weibchen von *Apion fulvirostre* GYLLENHAL
(Original)

3. táblázat:

Apion fulvirostre GYLLENHAL gyűjtési adatai a Bakony hegységből:

Lelőhely	Gyűjtési időpont	Növény, amelyen gyűjtöttem	Gyűjtő neve	A gyűjtött bogarak megtalálhatók
Berhida	1952. VI.		Endrődi S.	magángyűjtemény*
Hévíz	1967. VII.		Ötvös J.	D. M., Debrecen***
Bakonyzentkirály	1978. IX.	<i>Althaea officinalis</i> L.	Podlussány A.	magángyűjtemény**
Dörgicse	1978. IX.	<i>Althaea officinalis</i> L.	Podlussány A.	magángyűjtemény**

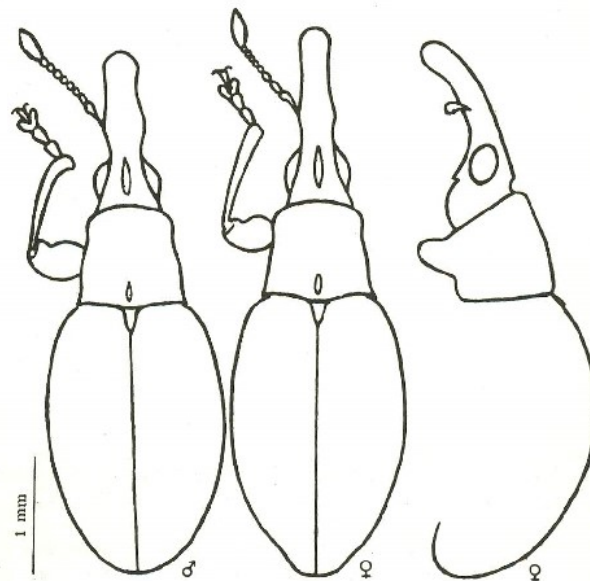
* Dr. Endrődi Sebő védett magángyűjteménye

** Podlussány Attila magángyűjteménye

*** Déry Múzeum, Debrecen

Apion (Aspidapion) aeneum (FABRICIUS, 1775)

Teste fekete, fénylő, a szárnyfedők élénk fémfényűek, rézbarna vagy zöld, ritkábban kék színű. Egész felülete nagyon finoman és gyéren szőrözött, mely csak friss példányokon látható. Feje szélesebb, mint amilyen hosszú, közepén széles, mély hosszanti barázda van. Szemei enyhén domborúak. Oldalról nézve a szemek alatt a fej alsó részén fogszerű kidudorodás látható. Ormánya vastagabb, mint az első lábának combja a legszélesebb pontján. A hím ormánya rövidebb, vastosabb, tövén kissé keskenyebb, mint a csúcán, a csáptónél kidomborodó. A nőtény ormánya hosszabb, karcsúbb, a csáptónél kevésbé kidomborodó, tövén nem keskenyebb, mint a csúcánál. A hím ormánya olyan hosszú, mint az előtor hossza. A nőtény ormánya hosszabb, majdnem olyan hosszú, mint a fej és az előtor együttes hossza. A fejtető sima, nem pontozott. Feje és ormánya mélyen és sűrűn pontozott. A nőtény ormánya finomabban pontozott, s ezért fényesebb. Előtora olyan hosszú, mint amilyen széles, tövén a leg-



4. ábra: *Apion aeneum* (FABRICIUS) himje és nőténye (eredeti)
Abb. 4: Männchen und Weibchen von *Apion aeneum* (FABRICIUS)
(Original)

fekete, kétszer olyan hosszú, mint az előtor hossza, a csáptónél és a csúcán enyhén kidomborodó. Előtora enyhén domború, szélesebb, mint amilyen hosszú, közepe mögött a legszélesebb, tövén gyengébben, csúcán erőbben befűzőtt, töve szélesebb, a csúcsa keskenyebb. Előtora erősen pontozott, a hosszúkás pontok sűrűn állnak, közterei hosszanti ráncokat alkotnak, felül finoman, oldalt sűrűbben és vastagabb szőrökkel borított. Rovátkája keskeny, sekély, az előtor tövi egyharmadáig húzódik. Pajzsockája kicsi, háromszög alakú, közepén barázdált. Szárnyfedői domborúak, másfélszer hosszabbak a szélességüknél, oldalt alig domborodó, hátul lekerekítve kicsúcsosodó. Barázdái pontozottak, a pontokból eredő szőrök a barázdákban fekszenek. Közterei kétszer olyan szélesek, mint a barázdák, finoman pontozottak, fénysek és szőrözöttek. Lábai sárgák, a combok csúcán fekete folt van, a lábcsőr vége is fekete. A hím lábfejeinek csak a harmadik íze és a karma fekete, az első és második íze barnás-sárga. A nőtény lábfejei feketék. A hím csápa sárga, töize olyan hosszú, mint a csápbunkója. — A bogár 3–4 mm. (3. ábra)

Biológiája: Életmódja kevésbé ismert. A lárvák a természetben fejlődnek. A bogár leginkább nedves, süppedékes talajú területeken, áprilistól szeptemberig található a tápnövényein. A bogár oligofág. Tápnövényei: *Althaea cannabina* L., *Althaea officinalis* L., *Malva silvestris* L.

Elterjedése: Közép-, Kelet-, Délkelet-Európa, Elő- és Közép-Ázsia, Tibet, Észak-Afrika. — A Bakony hegységben nagyon ritka.

szélesebb, előrefelé keskenyedő, csúcán gyengén befűzött. Felületén a pontok ovális alakúak, mélyek és nagyobbak, mint a fejen és az ormányon levők. A pontok közterei nem sokkal keskenyebbek a pontoknál. Minden pontból előre dűlő, testhez simuló finom szőrszál ered. Az előtor töve előtt közepesen mély, ovális rovátka van. Pajzsocskája kétszer olyan hosszú, mint amilyen széles, hátrafelé fokozatosan kissé a szárnyfedők szintje fölé emelkedik. A szárnyfedők közepén a legszélesebbek, domborúak, erősen fényesek, finoman barázdáltak. A barázdákban pontok nem láthatók. Széles köztereinek finom pontjai 2–3 sorba rendeződnek, a pontjaiból eredő finom szőrszálak hátrafelé irányulnak és erősen testhez simulnak. Lábai feketék, finom, gyéren elhelyezkedő, lábához simuló szürke szőrökkel fedettek. A hím első lábára erősen hajlott, a nőstényé egyszerű. A középső lábak tövével durvább és hosszabb fehér színű szőrökből álló szőrfolt látható. Csápjának tíze bunkószerű, kissé hosszabb, mint az

utána következő 3 íz. A második csápize olyan széles, mint a tőíz bunkószerű csúcsa, kissé hosszabb a szélességénél. Csápjának 3–7. íze olyan széles, mint amilyen hosszú, 8. íze szélesebb, mint amilyen hosszú. Csápbunkója csúcsa felé kihegyesedő ovális. Sötét rozsdabarna csápjának ízeiből serteszőrök állnak ki. – A bogár 3,4–4,3 mm. (4. ábra)

Biológiája: A peterakás május elején kezdődik. A lárvák a növény szárának alsó részében, a gyökérnyakban és a gyökérben fejlődnek, ahol minden egyes lárvát egy hosszanti ovális kamrát készít és abban bábozódik. A bogarak áprilistól októberig találhatók a tápnövényeiken. A bogár oligofág. Tápnövényei: *Althaea officinalis* L., *Althaea rosea* L., *Malva silvestris* L., *Malva neglecta* WALLR.

Palearktikus elterjedésü. – A Bakony hegységben elterjedt, de csak a Balaton-felvidéken és a Keszthelyi-hegységben gyakori.

4. táblázat:

Apion aeneum (FABRICIUS) gyűjtési adatai a Bakony hegységből:

Lelőhely	Gyűjtési időpont	Növény, amelyen gyűjtöttem	Gyűjtő neve	A gyűjtött bogarak megtalálhatók
Pápa	1899. IX.		Wachsmann F.	T. M. Á., Budapest*
Gyenesdiás	1912. VIII.		Gyórfy J.	T. M. Á., Budapest*
Vászoly	1978. IV., IX.	<i>Althaea rosea</i> L.	Podlussány A.	B. T. M., Zirc**
Lovas	1978. V., XI.	<i>Althaea rosea</i> L. <i>Malva neglecta</i> WALLR.	Podlussány A.	magángyűjtemény***
Sümeg	1978. V.	<i>Malva neglecta</i> WALLR.	Podlussány A.	magángyűjtemény***
Várvölgy	1978. VI.	<i>Malva silvestris</i> L.	Podlussány A.	magángyűjtemény***
Fenyőfő	1978. VII.	<i>Malva silvestris</i> L.	Podlussány A.	B. T. M., Zirc**
Szigliget	1978. VII.	<i>Malva neglecta</i> WALLR.	Podlussány A.	B. T. M., Zirc**
Koloska-völgy	1978. VII.	<i>Malva silvestris</i> L.	Podlussány A.	magángyűjtemény***
Dörgicse	1978. IX.	<i>Althaea officinalis</i> L.	Podlussány A.	magángyűjtemény***
Balatonszepczd	1979. VI.	<i>Malva silvestris</i> L.	Podlussány A.	B. T. M., Zirc**

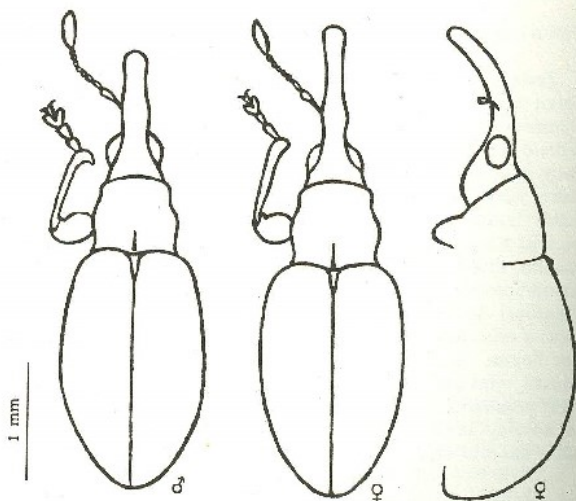
* Természettudományi Múzeum Állattára, Budapest

** Bakonyi Természettudományi Múzeum, Zirc

*** Podlussány Attila magángyűjteménye

Apion (Aspidapion) radiolus KIRBY, 1808

Teste fekete, gyengén fénylő, a szárnyfedők rezes, zöld vagy ritkábban sötétkék árnyalatúak. Egész felülete jól láthatóan testhez simuló, gyéren álló, fehér szőrökkel borított. A pontokból eredő szőrök a fejen és az előtoron előre, a szárnyfedőkön hátra dőlnek. Feje olyan széles, mint amilyen hosszú. Szemei enyhén domborúak. Feje, ormánya és előtora durván pontozott. Fejének pontjai sűrűn állnak, közterei hosszanti ráncokat alkotnak. Ormányának pontjai ritkábban állnak. Oldalról nézve ormánya erősen, ívelten hajlott. Olyan vastag, mint az első lábának combja a legszélesebb pontján. A hím ormánya kissé hosszabb, mint az előtora (egyhatodával), vaskos, csúcán kissé keskenyebb, mint a tövén, a csáptónál enyhén domborodó. A nőstény ormánya olyan hosszú, mint a fej és az előtor együttes hossza, tövén, a csáptónál és a csúcán egyforma széles, a csáptótól a csúcsa felé ívelten elkeskenyedő, a csúcsa ismét kiszélesedik. A nőstény ormányának pontozása a tövén durva, mély, a csúcsa felé fokozatosan kisebbek a pontok, csúcán egészen finom sekély pontok láthatók, ezért az ormány csúcsa felé fokozatosan fényesebb. Előtora olyan széles, mint amilyen hosszú, töve a legszélesebb, csúcsa mögött erősebben, töve előtt gyengébben befűzött. Előtorának pontjai nagyobbak, mint a fej és az ormány pontjai. A pontok közterei keskenyebbek a pontoknál. Tövé-



5. ábra: *Apion radiolus* KIRBY hímje és nősténye (eredeti)
Abb. 5: Männchen und Weibchen von *Apion radiolus* KIRBY (Original)

nek közepén a hosszanti rovátká mély, keskeny és rövid (az előtor hosszának negyedrésze). Pajzsocskája kétszer olyan hosszú, mint amilyen széles, tővében két kis bütyök látható. Oldalról nézve a pajzsocska csúcsa és a két kis bütyök a szárnyfedők szintje fölé emelkedik. A pajzsocska közepe a szárnyfedők szintjével egyező. A szárnyfedők hosszukás tojás alakúak, közepén a legszélesebbek, enyhén domborúak. A pajzsocska mellett kétoldalt kis fehér szőrfolt látható. A szárnyfedők barázdái mélyek, pontozottak. Középen a barázdák közterei háromszor olyan szélesek, mint a barázdák, fényesek, finom pontjai 2–2 sorba rendeződnek. Oldalról nézve a szárnyfedők oldalszélével párhuzamosan, jól látható, sűrűn álló fehér szőrökből egy hosszú, keskeny szőrfolt húzódik az előtor tővének vonalától a potrohszélvényekig. Hasonló fehér szőrfolt látható a középső láb töve fölött, és az első láb tővéen elől. A hím első lábszárnak csúcsi egyharmad része

erősen befelé görbült. A nőtényé egyszerű. Csánya vékony, tőizének tövi fele sötét vörösesbarna. Csápbunkója megnyúlt, ízei jól elkülönülnek. A bogár 2,5–3,8 mm. (5. ábra)

Biológiája: A peterakás május elején kezdődik. A lárvák járatokat ráganak a növény szárának belső részében, egészen a virágnyélig. A bábozódás a járatokban történik. A bogár áprilistól októberig található a tápnövényein, vagy annak környékén. Jól repülő faj, mely ősszel elhagyja tápnövényét és berepül az erdőbe, erdőszélekre, ahol a fák és bokrok leveleinek fonákjára telepszik, majd a hideg beálltával az avarban telel át. A bogár oligofág. Tápnövényei: *Lavatera thuringiaca* L., *Althaea officinalis* L., *Althaea rosea* L., *Malva silvestris* L., *Malva neglecta* WALLR., *Malva pusilla* WITH.

Palearktikus elterjedésű. – A Bakony hegységben elterjedt és gyakori.

5. táblázat:

Apion radiolus KIRBY gyűjtési adatai a Bakony hegységből:

Leelőhely	Gyűjtési időpont	Növény, amelyen gyűjtöttem	Gyűjtő neve	A gyűjtött bogarak megtalálhatók
Gyenesdiás	1912.		Győrffy J.	T. M. Á. Budapest*
Újdörögd	1964. IV.		Podlussány A.	magángyűjtemény***
Bakonyháza	1964. VIII.		Papp J.	B. T. M., Zirc**
Olaszfa	1968. IV.		Papp J.	B. T. M., Zirc**
Somló	1968. VIII.		Tóth L.	B. T. M., Zirc**
Koloska-völgy	1976. VI.		Podlussány A.	magángyűjtemény***
	1978. IX.		Podlussány A.	magángyűjtemény***
Balatonszeped	1976. V.		Podlussány A.	magángyűjtemény***
	1979. VI.	<i>Malva silvestris</i> L.	Podlussány A.	B. T. M., Zirc**
Kiliántelep	1976. VI.		Podlussány A.	magángyűjtemény***
Ugod	1977. IV.		Podlussány A.	magángyűjtemény***
Alsóörs	1977. VII.		Tóth J.	B. T. M., Zirc**
Lovas	1977. VIII.	<i>Lavatera thuringiaca</i> L.	Podlussány A.	B. T. M., Zirc**
	1978. V.	<i>Malva pusilla</i> WITH.	Podlussány A.	B. T. M., Zirc**
Vászoly	1978. IV.	<i>Althaea rosea</i> L.	Podlussány A.	B. T. M., Zirc**
Süme	1978. V.	<i>Malva neglecta</i> WALLR.	Podlussány A.	magángyűjtemény***
Várvölgy	1978. VI.	<i>Malva silvestris</i> L.	Podlussány A.	magángyűjtemény***
Balatonarács	1978. VI.	<i>Malva silvestris</i> L.	Podlussány A.	magángyűjtemény***
Balinka	1978. VI.		Podlussány A.	B. T. M., Zirc**
Csesznek	1978. VII.		Podlussány A.	B. T. M., Zirc**
Szigliget	1978. VII.	<i>Lavatera thuringiaca</i> L.	Podlussány A.	B. T. M., Zirc**
Dörgicse	1978. IX.		Podlussány A.	magángyűjtemény***
Rezi	1978. X.		Podlussány A.	magángyűjtemény***
Örvényes	1978. X.	<i>Malva pusilla</i> WITH.	Podlussány A.	magángyűjtemény***

* Természettudományi Múzeum Állattára, Budapest

** Bakonyi Természettudományi Múzeum, Zirc

*** Podlussány Attila magángyűjteménye

Apion (Aspidapion) validum GERMAR, 1817

Teste fekete, nagyon finoman és gyéren szőrözött. A szárnyfedők fényes kék vagy kékeszöld színűek. Feje olyan hosszú, mint amilyen széles, hátrafelé kiszélesedő, durván és mélyen pontozott, közepén sekély hosszanti barázdák húzódnak, mely átmegy az ormány tövi részébe. Szeme nem emelkedik ki a fej oldalvonalából, gyengén domború. Az ormány oldalról nézve ívelten hajlott, tővének felső éle a fejtető síkjával 170 fokos tompaszöveget zár be. A hím ormánya valamivel hosszabb, mint az előtor hossza (egy nyolcadával), csáptővé-nél csak enyhén kidomborodó, olyan vastag, mint az első lábának combja a legszélesebb pontján. A hím ormányának csúcsa csak kissé keskenyebb, mint a tővéen, erősen pontozott, fényes. A nőtényé karcsúbb, olyan hosszú, mint a fej és

a előtor együttes hossza, a csáptő előtt ívelten elkeskenyedő, majd a csúcsán ismét kiszélesedő. A nőténye ormánya fényesebb, mivel pontjai finomabbak, kisebbek. Előtora olyan széles, amilyen hosszú, tővéen és közepén egyforma széles, csúcsa felé keskenyedő, oldalt kerekített, tővéen gyengébben, csúcsán erősebben befűzött. Az előtor pontozása durva és mély, az ovális alakú pontok olyan nagyok, mint a fejen levők. Minden pontból egy rövid szőrszál ered, mely nem hosszabb a pontoknál. Az előtor tővének közepétől az előtor közepéig sekély rovátkák húzódnak, mely olykor sima középvonalban folytatódva az előtor elülső szegélyét is eléri. Pajzsocskája két és félszer olyan hosszú, mint amilyen széles. Oldalról nézve a pajzsocska tövi egyharmada a tővétől ívesen domborodva emelkedik magasan a szárnyfedők szintje fölé. Csúcsi vége kihagyódó, szintén kiemelkedik a szárnyfedők szintje fölé.

Felülről nézve a pajzsocska első harmadában a kimagasló rész fordított U alakban kidomborodó, közepe bemélyedt. Szárnyfedői hosszúkás tojás formájúak, gyengén domborúak, barázdái pontozottak, közterei fényesek, 3–4-szer olyan szélesek, mint a barázdák, finom pontjai 2–3 sorba rendeződtek. A pontokból nagyon finom rövid szőrszálak erednek, melyek csak erős nagyítással láthatók. Oldalról nézve a szárnyfedők oldalszélelével párhuzamosan jól látható, sűrűn álló fehér szőrökből egy hosszú keskeny szőrfolt húzódik az előtör tövének vonalától a potrohszelvényig. Hasonló fehér szőrfolt található a középső láb töve fölött és az első láb tövével. A hím első lábszára végén gyengén hajlott, a nőté-

nyé egyszerű. Csápja fekete, csak a töizének töve sötét rozsdabarna. Csápbunkója olyan hosszú, mint a csáp töize. – A bogár 4–4,6 mm. (6. ábra)

Biológiája: Életmódja kevésbé ismert. Egyes szerzők szerint a lárv a termésben, illetve a magban fejlődik (WAGNER, DIECKMANN, ANGELOV). GYÖRFFY szerint a lárv a tápnövény vastagabb szárában és gyökerében él. Az imágó áprilistól szeptemberig található a tápnövényein. – A bogár oligofág. Tápnövényei: *Althaea officinalis* L., *Althaea rosea* L., *Malva silvestris* L.

Elterjedése: Közép-, Kelet- és Dél-Európa, Elő- és Közép-Ázsia. – A Bakony hegységben nem gyakori.

6. táblázat

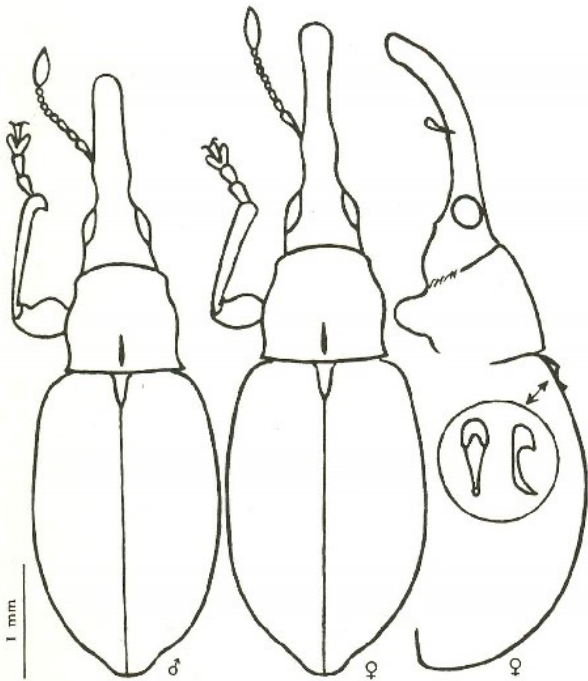
Apion validum GERMAR gyűjtési adatai a Bakony hegységből:

Lelőhely	Gyűjtési időpont	Növény, amelyen gyűjtöttem	Gyűjtő neve	A gyűjtött bogarak megtalálhatók
Zánka	1902. VII.		?	T. M. Á., Budapest*
Pápa	1903.		Wachsmann F.	T. M. Á., Budapest*
Vászoly	1978. IV.	<i>Althaea rosea</i> L.	Podlussány A.	magángyűjtemény***
Bakonyzentkirály	1978. IX.	<i>Althaea officinalis</i> L.	Podlussány A.	B. T. M., Zirc**
Balinka	1979. VI., VIII.	<i>Althaea officinalis</i> L.	Podlussány A.	magángyűjtemény***

* Természettudományi Múzeum Állattára, Budapest

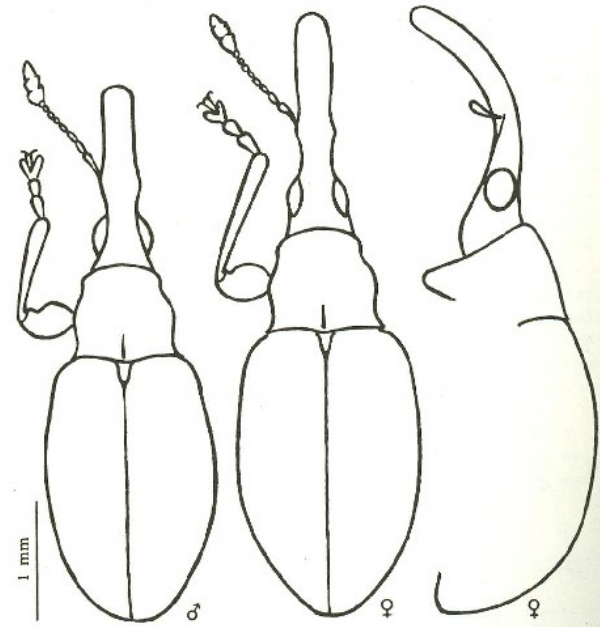
** Bakonyi Természettudományi Múzeum, Zirc

*** Podlussány Attila magángyűjteménye



6. ábra: *Apion validum* GERMAR hímje, nőténye és pajzsocskaja (eredeti)

Abb. 6: Männchen, Weibchen und Schildchen von *Apion validum* GERMAR (Original)



7. ábra: *Apion curvirostre* GYLLENHAL hímje és nőténye (eredeti)

Abb. 7: Männchen und Weibchen von *Apion curvirostre* GYLLENHAL (Original)

Apion (Alocentron) curvirostre GYLLENHAL, 1833

Teste fekete, kékes fényvel, szárnyfedői kék, zöld vagy ritkábban ibolya fényvel. Egész felülete gyéren álló rövid fehér szőrökkel borított. Feje olyan széles, mint amilyen

hosszú, a testhez viszonyítva kicsi, sűrűn pontozott. Homloka lapos, közepén keskeny sekély barázdával, mely átteker az ormány tövére, olykor nagyon nehezen kivehető vagy hiányzik. Szeme gyengén domború. Ormánya fekete, erősen hajlott, alsó felének egész hosszában árokszerűen kimélyített és

7. táblázat:

Apion curvirostre GYLLENHAL gyűjtési adatai a Bakony hegységből:

Lelőhely	Gyűjtési időpont	Növény, amelyen gyűjtöttem	Gyűjtő neve	A gyűjtött bogarak megtalálhatók
Keszthely	?		Győrffy J.	T. M. Á., Budapest*
Gyenesdiás	1915. IX.		Győrffy J.	T. M. Á., Budapest*
Vászoly	1976. VI.	<i>Althaea rosea</i> L.	Podlussány A.	B. T. M., Zirc**
	1978. IV., IX., XI.	<i>Althaea rosea</i> L.	Podlussány A.	magángyűjtemény***
Balatonudvari	1976. VI.		Podlussány A.	magángyűjtemény***
	1978. VII.		Podlussány A.	magángyűjtemény***
Lovas	1977. IV., V.	<i>Althaea rosea</i> L.	Podlussány A.	B. T. M., Zirc**
	1978. IV., V., XI.	<i>Althaea rosea</i> L.	Podlussány A.	B. T. M., Zirc**
Alsóörs	1977. VII.		Tóth J.	magángyűjtemény***
Pécsely	1977. VIII.		Podlussány A.	magángyűjtemény***
Nagyvázsony	1978. V.	<i>Althaea rosea</i> L.	Podlussány A.	magángyűjtemény***
Pula	1978. V.		Orosz A.	B. T. M., Zirc**
Balatonarács	1978. VI.	<i>Althaea rosea</i> L.	Podlussány A.	magángyűjtemény***
Koloska-völgy	1978. VII.		Podlussány A.	magángyűjtemény***
Dörgicse	1978. IX., XI.		Podlussány A.	magángyűjtemény***
Balatonszepezd	1979. VI.	<i>Althaea rosea</i> L.	Podlussány A.	B. T. M., Zirc**
Ócs	1979. VII.	<i>Althaea rosea</i> L.	Podlussány A.	B. T. M., Zirc**

* Természettudományi Múzeum Állattára, Budapest

** Bakonyi Természettudományi Múzeum, Zirc

*** Podlussány Attila magángyűjteménye

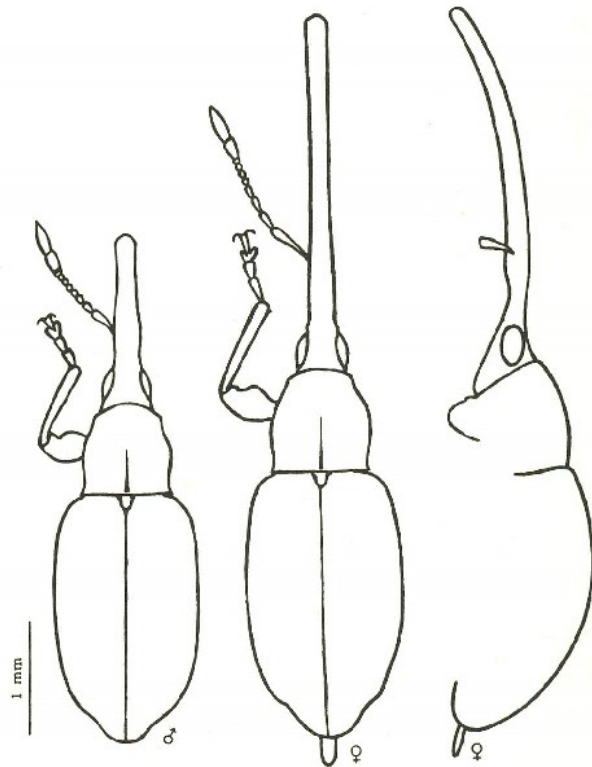
e barázda szürke szőrökkel van kitöltve. Az ormány egész felülete sűrűn pontozott és szőrözött, a csáptónél csak enyhe kidomborodás látható. A hím ormánya olyan hosszú, mint a fej és az előtor együttes hossza. A nőtény ormánya kissé hosszabb, mint a fej és az előtor együttes hossza. Előtora gyengén domború, olyan hosszú, mint amilyen széles, tövén a legszélesebb, töve előtt és a csúcsa mögött erősen befűződött. Az előtor töve kétoldalt öblös, hátulsó szögletei oldalt kiállóak. Felülete sűrűn pontozott, a pontok köztéri elszérűen keskenyek, a pontokból eredő fehér szőrök rövidek, alig hosszabbak a pontok átmérőjénél. Az előtor rovátkája sekély, olykor nehezen felismerhető. Pajzsocskája közepén barázdált. Szárnyfedői jóval szélesebbek az előtor szélességénél, tojás alakúak, közepén a legszélesebbek, barázdái pontozottak, a pontokból eredő finom szőrök a barázdákban fekszenek. Köztéri kétszer olyan szélesek, mint a barázdák, ráspolyszerűen, 2 sorosan pontozottak, gyengén fénylők, finoman szőrözöttek. Lábai vékonyak és hosszúak. Csápjá egyszerű, a hím csápjának töve rövidebb, mint a nőtényé. A bogár 3,5–4,5 mm. (7. ábra)

Biológusa: Életmódja kevéssé ismert. A lárvák a tápnövény szárbelében fejlődnek. Az imágó a növény leveleit rágja és áprilistól szeptemberig található a tápnövényén. Jól repülő faj, melyet ősszel erdőszéleken fák és bokrok leveleiről koptatva is gyűjtöttem. (Dörgicse 1978. IX., XI.) – A bogár monofág. Tápnövénye az *Althaea rosea* L. Elszaporodása következtében károkat okozhat a díszmálva termesztésében.

Elterjedése: Közép-, Kelet-, Dél-Európa és Elő-Ázsia. – A Bakony hegységben csak a Balaton-felvidéken és a Keszthelyi hegységben gyűjtöttük, ahol gyakori.

Apion (Rhopalapion) longirostre OLIVIER, 1807

Teste fekete, fehér szőrökkel fedett, ezért egérszürkének látszik. Feje szélesebb, mint amilyen hosszú, erősen pontozott, pontjainak köztéri hosszanti ráncokat alkotnak. Homloka lapos. Szemei enyhén domborúak, pillaszőrösök. A hím ormánya egyötödével hosszabb, mint a fej és az előtor együttes hossza, sűrűn pontozott és szőrözött, csak csúcsi egyötö-



8. ábra: *Apion longirostre* OLIVIER hímje és nőténye (eredeti)
Abb. 8: Männchen und Weibchen von *Apion longirostre* OLIVIER
(Original)

8. táblázat
Apion longirostre OLIVIER gyűjtési adatai a Bakony hegységből:

Leelőhely	Gyűjtési időpont	Növény, amelyen gyűjtöttem	Gyűjtő neve	A gyűjtött bogarak megtalálhatók
Pápa	1906. VI.		Wachsmann F.	T. M. Á., Budapest*
Lcsenceistvánd	?		Győrffy J.	T. M. Á., Budapest*
Gyenesdiás	?		Győrffy J.	T. M. Á., Budapest*
Keszthely	1909.		Győrffy J.	T. M. Á., Budapest*
Tihany	1940. V.		Székessy V.	T. M. Á., Budapest*
Balatonalmádi	1958. IX.		Papp J.	B. T. M., Zirc**
Káptalanfüred	1963. VII.		Neruzsil I.	B. T. M., Zirc**
Balatoncsicsó	1969. V.		Papp J.	B. T. M., Zirc**
Balatonudvari	1976. V., VI. 1978. VII.		Podlussány A.	magánygyűjtemény***
Vászoly	1976. VI. 1978. IV., IX., XI.	Althaea rosea L. Althaea rosea L.	Podlussány A. Podlussány A.	magánygyűjtemény*** B. T. M., Zirc**
Koloska-völgy	1976. VI. 1978. VII.		Podlussány A. Podlussány A.	magánygyűjtemény*** magánygyűjtemény***
Lovas	1977. V. 1978. IV., XI.	Althaea rosea L.	Podlussány A. Podlussány A.	magánygyűjtemény*** magánygyűjtemény***
Nagyvázsony	1978. V.	Althaea rosea L.	Podlussány A.	B. T. M., Zirc**
Balatonarács	1978. VI.	Althaea rosea L.	Podlussány A.	B. T. M., Zirc**
Szigliget	1978. VII.	Althaea rosea L.	Podlussány A.	B. T. M., Zirc**
Balatonszeped	1979. VI.	Althaea rosea L.	Podlussány A.	B. T. M., Zirc**
Ócs	1979. VII.	Althaea rosea L.	Podlussány A.	B. T. M., Zirc**

* Természettudományi Múzeum Állattára, Budapest

** Bakonyi Természettudományi Múzeum, Zirc

*** Podlussány Attila magánygyűjteménye

de fényes, mert ott finoman pontozott. A csáptónél csak cnyhén kiszélesedő, csúcsa felé keskenyedő, gyengén hajlott. A nőstény ormánya rendkívül hosszú, olyan hosszú, mint az előtor és a szárnyfedők együttes hossza, finoman pontozott, teljes hosszában erősen fényes fekete, gyengén hajlott, a csáptónél és a csúcsán gyengén kiszélesedő. Előtora hosszabb a szélességénél, középen a legszélesebb, csúcsa felé elkeskenyedő, csúcsán gyengén befűzött, sűrűn pontozott, a pontok köztéri keskenyek. Rovátkája sekély és keskeny, olykor az előtor közepéig vagy azon túl is vonalszerűen meghosszabbodott. Pajzsocskája középen bemélyedt. Szárnyfedői hosszúak, párhuzamos szélűek (hím) vagy csak gyengén domborodók (nőstény). A szárnyfedők barázdái pontozottak, a pontokból szőrök erednek, melyek a barázdákban fekszenek szaggatott-vonal-szerűen (majdnem összeérnek). Köztéri kétszer olyan szélesek, mint a barázdák, ráspolyszerűen pontozottak, szőrözötték. A csápője, a tompora és lábfejei feketék, lábai sárgák, lábszáranak csúcsa barnásfekete serteszőrökkel. Csápja fekete, csak tőizének töve vöröses színű. Csápbunkója feltűnően meghosszabbodott, ízei jól elkülönülnek, finoman szőrözött, első bunkóize hosszabb a szélességénél, a 2. bunkóize olyan hosszú, mint amilyen széles, a 3. és a 4. bunkóize együttesen kúpszerűen kicsúcsosodó, a végigt az utolsó előttitől határozott harántvarrat választja el. A hím csápjának tőize olyan hosszú, mint az utána következő 2. és 3. iz együttesen. A 2.

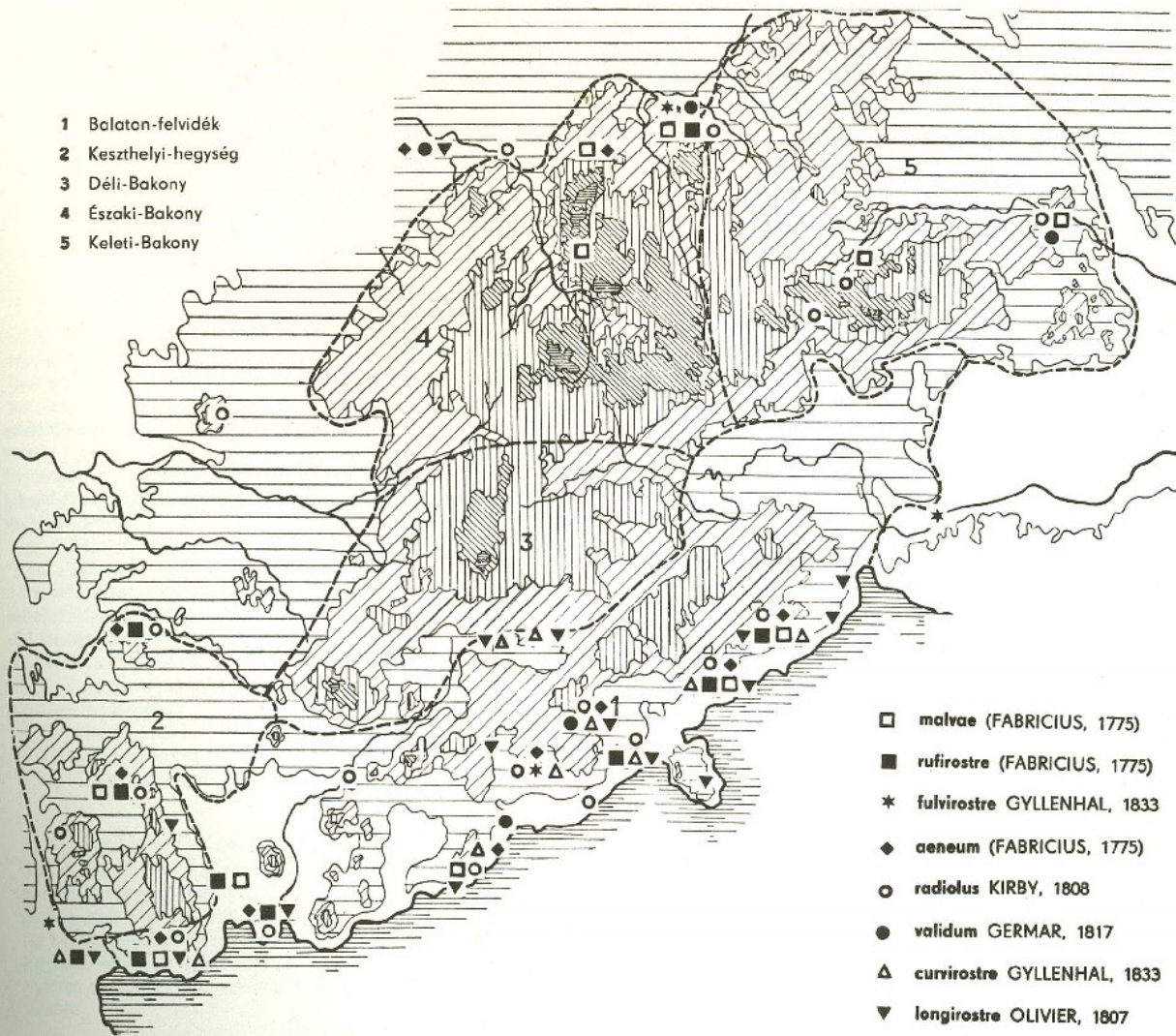
és 3. iz hosszabb a szélességénél, a 4–8. izek olyan szélesek, mint amilyen hosszúak. Csápbunkója olyan hosszú, mint a 2–8. iz együttesen. A nőstény csápjának tőize hosszabb, olyan hosszú, mint a 2–4. csápízek együttesen, 2. csápíze kissé hosszabb, mint a 3. iz, a 3. iz olyan hosszú, mint a 4–5. izek együttesen, a 4–8. izek olyan hosszúak mint amilyen szélesek. A csápízek serteszőrei durvábbak és hosszabbak, mint a csápbunkó szőrei. A bogár 3–3,5 mm (ormány nélkül mérve). (8. ábra)

Biológiája: A peterakás június–júliusban történik. A nőstény petéit a növény virágbimbójába rakja. Pár nap múlva kikelnek a lárvák, s a porzósálak között a magházig hatolnak. Egy lárvának egy magra van szüksége a kifejlődéshez. A lárva bábozódás előtt egy lyukat rág a mag falába amit egy fehér váladékkal lezár. A fiatal bogár ezen a nyíláson bújik ki. A bogár 4–6 hét alatt fejlődik ki. Az új generáció augusztus hónapban jelenik meg. A bogár áprilistól októberig található a tápnövényén. A bogár monofág. Tápnövénye az *Althaea rosea* L. A kerti díszmályvák magtermésében komoly károkat okozhat.

Elterjedése: Közép-, Kelet- és Dél-Európa, Elő- és Közép-Ázsia, Észak-Amerikába behurcolták. – A Bakony hegységben elterjedt, a Balaton-felvidéken, a Tapolcai-medencében és a Keszthelyi-hegységben nagyon gyakori.

Lektorálta: Dr. KASZAB ZOLTÁN akadémikus
 Az ábrákat rajzolta és a fényképfelvételt a szerző készítette.

A MÁLYVAFÉLÉKEN ÉLŐ APIONFAJOK GYŰJTÉSI HELYEI A BAKONY HEGYSÉGBEN



- 1 Balaton-felvidék
- 2 Keszthelyi-hegység
- 3 Déli-Bakony
- 4 Északi-Bakony
- 5 Keleti-Bakony

- malvae (FABRICIUS, 1775)
- rufirostre (FABRICIUS, 1775)
- * fulvirostre GYLLENHAL, 1833
- ◆ aeneum (FABRICIUS, 1775)
- radiolus KIRBY, 1808
- validum GERMAR, 1817
- △ curvirostre GYLLENHAL, 1833
- ▼ longirostre OLIVIER, 1807

GYÖRFFY J.: Apionidae – Fauna Hungariae X/3., 16–18., 22–23. old. Akadémiai Kiadó, Budapest 1956;
 ANGELOV, P.: Curculionidae (Apioninae) – Fauna Bulgarica 5/1., 62–63., 78–84., 100–102. old. Academia Scientiarum Bulgarica, Sofia 1976;

DIECKMANN, L.: Beiträge zur Insektenfauna der DDR: Curculionidae (Apioninae) – Beiträge zur Entomologie 27/1., 45–50. old. Akademie-Verlag, Berlin 1977.

VORKOMMEN DER AUF MALVACEAE LEBENDEN
 APION ARTEN IM BAKONY GEBIRGE

Innerhalb der Tierweltforschung des Bakony-Gebirges beschäftige ich mich mit der *Apionidae* Familie. Ich beschreibe hiermit in meiner Studie 8 *Apion* Arten, die im Bakony-Gebirge auf speziellen Malvenpflanzen leben. Nebst genauer Beschreibung finden Sie hier auch die Abbildung der einzelnen Arten sowie ihre Wirtspflanze, Entwicklung und Verbreitung. Ich gebe die Fundorte dieser Arten im Bakony-Gebirge in Tabellenform und auf einer Karte. Aufgrund meiner Sammlung und eigener Beobachtungen sowohl im Kenntnis der Sammlungen der ungarischen Museen (Naturwissenschaftliches Muscum Budapest, Bakony Naturwissenschaftliches

Museum Zirc) kann ich wohl behaupten, dass *Apion malvae* (FABRICIUS), *Apion rufirostre* (FABRICIUS), *Apion aeneum* (FABRICIUS), *Apion radiolus* KIRBY, *Apion curvirostre* GYLLENHAL und *Apion longirostre* OLIVIER häufig und *Apion fulvirostre* GYLLENHAL und *Apion validum* GERMAR selten im Bakony-Gebirge aufzufinden sind.

A szerző címe (Anschritt des Verfassers):
 PODLUSSÁNY Attila
 Budapest, Bercsényi u. 10.
 H-1111