

A KOVÁCSI-HEGY BAZALTBARLANGJAI

ESZTERHÁS ISTVÁN

Isztimér

ABSTRACT: Basalt caves of Kovácsi Hill.

Kovácsi Hill is an even basalt highland in the western part of Bakony Mountains. The most interesting part of the hill is the north-western basalt brink where the 700 m long rock-edge, that had been broken down, slipped downward about 30-40 m and remained more or less in one block, forming a so-called Basalt Street. Numerous crevices developed in this rockedge, some of them enlarged, forming atectonic caves. 7 atectonic and 1 tectonic caves have been known in the Basalt Street of Kovácsi Hill.

Bevezetés

A Kovácsi-hegy, pontosabban-hegycsoport a Bakony legnyugatibb része. A Keszthelyi-hegység déli felét mezozóos mészköves-dolomitos rög alkotja, északi-északkeleti felét pedig pannon üledékekre települt bazalttakarós hegyek, az ún. Tátika-csoport tanuhegyei. E csoport legnagyobb tömegű /kb. 6 km² / része a Kovácsi-hegy többtagu bazaltlepenye. Kelet felé alig észlelhető határokkal csatlakozik a Tátika-csoport többi tanuhegyéhez - délről a Zsidi- és a Rezi-medence, nyugatról a Vindornyai-medence, északról a Marcal medencéje határolja. Részei: a külön névvel nem illetett "központi plátó" /358,1 m/ a kiszáradóban levő Vad- és Rakottyas-tóval, az egyedülálló természeti jelenséggel, a Bazaltutcával; a legmagasabbra emelkedő északi nyulvány, a Váradi- /vagy Várad-, Várott-, Vár- / hegy /362,2 m/; a délkeleti nyulvány, a Szántói-hegy /356,7 m/; a keleti szigethegyek: a Rózsaberek /288,2 m/, a Becsmáj-tető /289 m/.

A Kovácsi-hegy bazaltlepenyes tanuhegy. Alapját 280-320 m tengerszint feletti magasságig felső pannon homok és agyagos homok rétegek alkotják. Erre települt a medencesüllyedések miatt meginduló vulkanizmus első fázisából származó fekete, oszlopos elválású bazalt, majd a második eruptív szakaszban a szürke, padosan hasadó bazalt. Ez utóbbi szürke bazalt vastagabb rétege majdnem teljesen betakarta a fekete bazaltot, mely csak helyenként, kisebb foltokban, szigetszerűen tűnik elő környezetéből. A Kovácsi-hegy vulkanizmusa tufát nem szolgáltatott. A bazalt réteg átlagos vastagsága 25-35 m. A bazalttakaró peremén majdnem mindenütt bazaltomlásos törmelék található. Mind a bazalttakaró tetejét, mind a hegylábát alkotó pannon rétegeket több-kevesebb lösz takarja. A fennsík tavak környékén még pontosan meg nem határozott eredetű homok is található.

Petrográfiailag mindkét Kovácsi-hegyet alkotó bazalt meglehetősen összetett. Az alkotóelemek arányában mutatkozik néhány százalékos eltérés /a fekete bazaltra jellemző, hogy több augitot tartalmaz/, de mindkét bazaltfélésegre vonatkozik, hogy SiO₂-tartalma nem éri el a 48 %-ot, így a földpátokon túl földpátpótlók is megjelennek összetételében. Továbbá szpeleológiai szempontból is fontos a CaO és a MgO majd 10-10 %-os aránya a kőzetben, melynek egy

része savas vízben oldódó ásványokba épült be /kalcit, aragonit/. A Kovácsi-hegy barlangtanilag legfontosabb része a bazalttakaró északnyugati peremén található, kb. 700 m hosszú, félköríves Bazaltutca. A Bazaltutca mindkét végén egy-egy kőbánya működik, az északkeleti végében a nagyörbői TSZ kőbányája, a délnyugati végében a vindornyaszőlői állami kőbánya. Ebből következik, hogy a Bazaltutca, annak barlangjai csak munkaszüneti napokon látogathatók. A Bazaltutca a maga nemében egyedülálló képződmény hazánkban. Tájéki megjelenésén túl, geomorfológiai, tektonikai, szeleológiai és biológiai szempontból rendkívül érdekes, különleges és így a természetvédelem számára feltétlenül megóvásra javasolt tájrészlet. A bazaltlepleny peremének suvadásos letörésével keletkezett. JUGOVICS /1951/ szerint az állandó északi széljárás kifújta a bazalttakaró alól a homokot és annak széle egyensúlyát veszteséggel megcsuszott, szeletekre tagolódva kidőlt, létrehozva a 15 - 20 m mély szakadéksort, a Bazaltutcát, PESTY /1864/ szerint még az 1850-es években is keletkeztek friss szakadások.

1. Szádok-barlang

Nagyörbő határában, a Kovácsi-hegy Bazaltutcájában van a barlang. Nagyörbőről dél felé indul a 2 km-es portalanított üzemi út a TSZ kőbányájához, mely érintési pontunk, parkírozó helyünk lehet a barlang felkeresése során. Csak munkaszüneti napokon érdemes a barlanghoz menni, mert az robbantási övezetbe tartozik, de ekkor is be kell jelenteni uticélunkat a bánya őrházánál a szolgálattevőnek az esetleges kellemetlenségek elkerülése végett. /Mehetnének más irányból is a barlanghoz, de az lényegesen körülményesebb, mint szót váltani a bányárral./ A bánya üzemi épületeitől jobbra, nyugat felé a meddőhányó aljánál elhaladva érünk be a Bazaltutcába. A bányától mintegy 250 m-re a Bazaltutca szurdokszerű részén túlhaladva egy sokszáz éves, hatalmas, odvas hársfával szemben, a hegy felőli oldalban találjuk a barlangot. A szürke bazalt alkotta sziklafal törmelékbe burkolózó tövéből északnyugat felé néz szűk bejárata.

A barlangot 1985. május 11-én találtuk meg, illetve tártuk föl. Bejárata ekkor nem látszott, csak a törmelék közül hűvös, párás légáramlat jött, valamint a fölötte levő sziklafalon feltűnően élénkzöld mohaszőnyeg utalt az esetleges üreg jelenlétére. A kőtörmeléklet szétdobálva megnyitott az utat a barlangba. Korábban ismeretlen volt, sem az irodalom nem említi, sem a helybeliek nem tudtak róla. Nevét a vele szemben lévő matuzsálem kora hársról, régi nevén szádokról /Tilia hibrid/ kapta.

A barlang bejáratát egy 120 cm széles, 30 cm magas vízszintes rés alkotja. Bebujva a résen egy 2 m hosszú, 1,20 m széles, kb. 1 m magas, négyzetű hasáb formájú fülkébe jutunk. A fülke falait, mennyezetét egyenes kőlapok határolják, rajtuk gyöngyözve csöpög a víz. Alját féloldalasan apróbb bazalttörmelékből álló kup alkotja. A bejáratnál szemközti falban néhány cm széles függőleges repedés van, melyből légáramlat jön /késő tavasszal/. A bejárat rés küszöbköve alatt laposan folytatódik a barlang a Bazaltutcát szegélyező törmelék alá. A barlang teljes hossza 5,20 m. Bejárásához segédeszközre nincs szükség, talán az elemlámpa nem bizonyul fölöslegesnek.

A barlang genetikailag a vulkáni kőzetekben másodlagos uton létrejövő üregek csoportjába tartozik, ezen belül pedig atektonikus keletkezésű barlangnak tekintjük. A Bazaltutcával egyidőben keletkezett, amikor a hegy bazalttrétegének pereme elvesztette alátámasztását és kibillenne lesvadt. E mozgás széthuzódó repedéseket hozott létre. Egy ilyen széthuzott repedés alkotja a Szádok-barlangot is. A barlang a mennyezetről csöpögő víztől közel 90-95 %-os páratartalmu. Erős huzatja arra utal, hogy összeköttetésben van további üregrészekkel is. Ásatásra, további feltárással nem látszik alkalmasnak - túl nagy erő kéne a bizonytalan jelentőségű eredményhez. Így helyi jelentőségű kis barlangnak számít.

Irodalmi említése nincs.

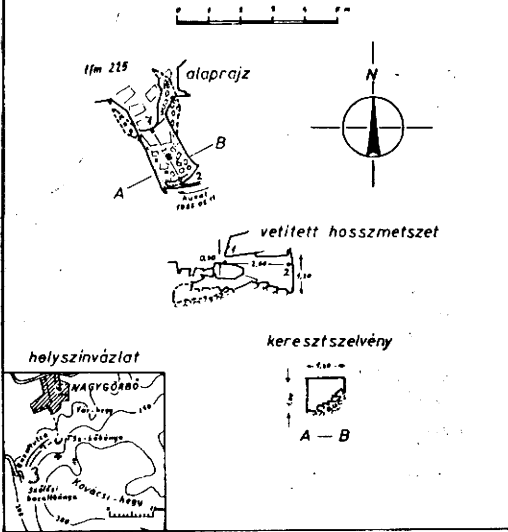
2. Lepkés-barlang

Nagyörbő határában, a Kovácsi-hegy Bazaltutcájában van a barlang. A bányától mintegy 400 m-re a Bazaltutca két egymással párhuzamos nyílt repedésrendszerre válik. A felső /déleleti/, kisebb, ún. "mellékutca" találjuk a Lepkés-barlangot az utca alját képező, szürke bazaltból álló kőtörmelékből dél felé néző nyílással.

NAGYGÖRBBŐ, KOVÁCSI-HEGY BAZALTUTCÁJA

SZÁDOK-BARLANG

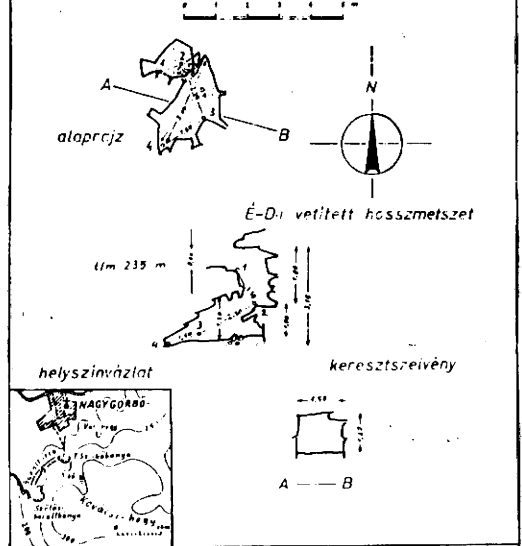
Felmérte: Eszterhás István 1985. május 11-én
Összhossza: 5,20 m



NAGYGÖRBBŐ, KOVÁCSI-HEGY BAZALTUTCÁJA

LEPKÉS-BARLANG

Felmérte: Eszterhás István 1985. szept. 14-én
Összhossza: 5,40 m

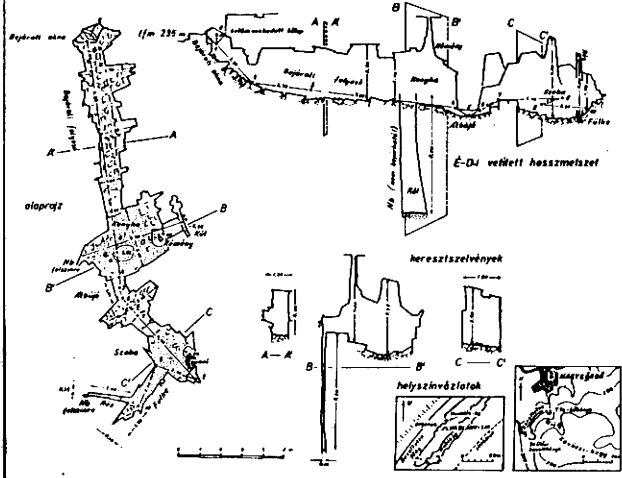


A térképeket, illetőleg alaprajzokat Eszterhás István készítette

NAGYGÖRBBŐ, KOVÁCSI-HEGY BAZALTUTCÁJA

VADLÁNY-LIK

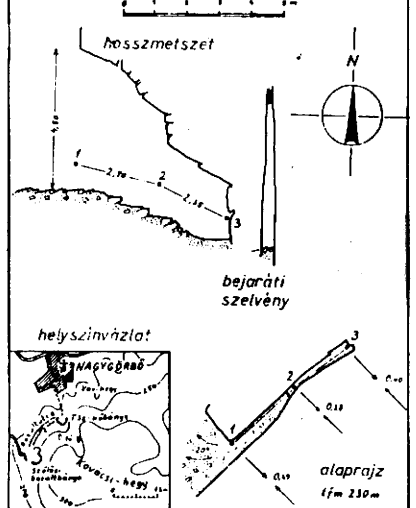
Felmérte Eszterhás István és Koltay Károly 1985. IX. 14-én Szerkesztette: Eszterhás István
Hossza 24,30 m



NAGYGÖRBBŐ, KOVÁCSI-HEGY BAZALTUTCÁJA

GÖRBBŐI-HASADÉKBARLANG

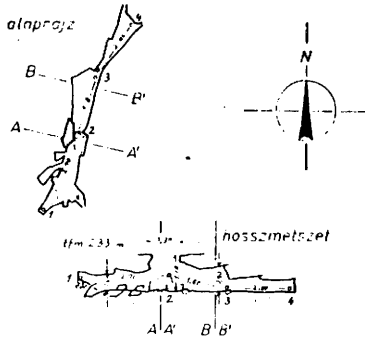
Felmérte: Eszterhás István 1985. május 11-én
Hossza 5,05 m



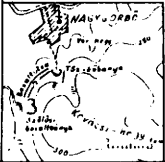
NAGYGÖRBE, KOVÁCSI-HEGY BAZALTUTCÁJA

KÖAJTÓS - BARLANG

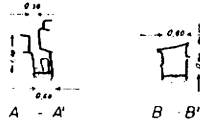
Felmérte: Eszterhás István 1985. szept. 14-én
Hossza: 6,50 m



helyszínvázlat



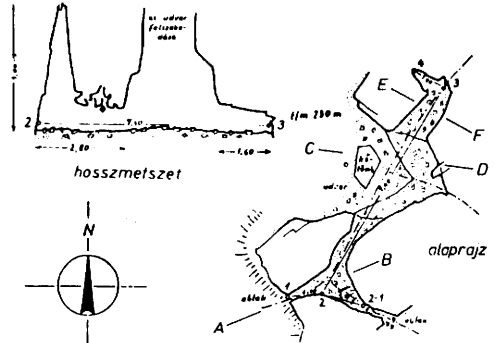
keresztmetszvények



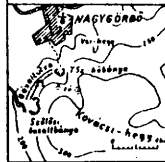
NAGYGÖRBE, KOVÁCSI-HEGY BAZALTUTCÁJA

KÖKAMRA

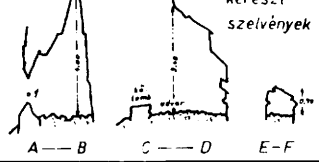
Felmérte: Eszterhás István, Szerkesztette: Eszterhás István
Ganczól Imre
Somlai Csilla
1985. május 11-én



helyszínvázlat



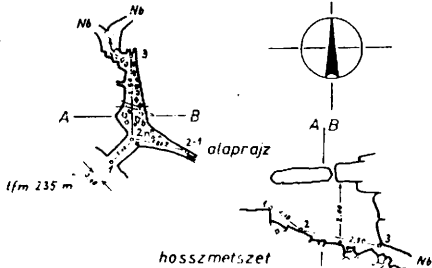
keresztmetszvények



NAGYGÖRBE, KOVÁCSI-HEGY BAZALTUTCÁJA

BAZALTUTCAI - KÖFÜLKE

Felmérte: Eszterhás István 1985. szept. 14-én
Osszhossza: 7,30 m



helyszínvázlat



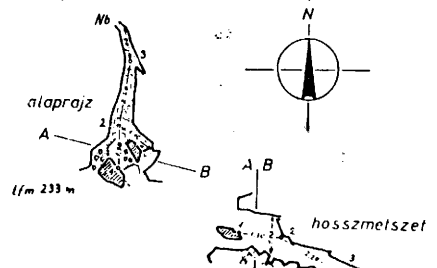
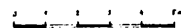
keresztmetszvény



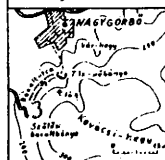
NAGYGÖRBE, KOVÁCSI-HEGY BAZALTUTCÁJA

KÉTLYKÚ - BARLANG

Felmérte: Eszterhás István 1985. szept. 14-én
Osszhossza: 4,50 m



helyszínvázlat



keresztmetszvény



Trapézformájú bejáratának szélessége 50 cm, magassága 60 cm. A bejáratot követő kis küszöb után a barlang egy 180cm-es aknában folytatódik. Az akna aljából egy szűk átbujó vezet az alsó fülkébe. E fülke 3 m hosszú, 1 - 1,5 m széles, magassága pedig 120cm-ről fokozatosan csökken. Falait mindenütt nagy szögletes szürke bazalt tuskók alkotják. Az akna alja kisebb-nagyobb kőtörmelékkel áll. Az alsó fülke alját pedig többnyire morzslékos, földes kitöltés alkotja. A barlang függőleges kiterjedése 3,10 m, vízszintes kiterjedése 3,50 m, teljes hossza 5,40 m. Bejáráshoz lámpára szükség van.

A barlang genetikailag a vulkáni kőzetekben másodlagos uton létrejövő Üregek csoportjába tartozik, ezen belül pedig atektonikus keletkezésű barlangnak tekintjük. A Bazaltuttcával egyidőben keletkezett, amikor a hegy bazalttrétegének pereme elvesztette alátámasztását és kibillenve lesuvadt. E mozgás széthúzódó repedéseket hozott létre. Egy ilyen, a Bazalt /mellék/-utca aljában levő széthúzódott repedés alkotja a Lepkés-barlangot, melynek fő kiterjedési iránya megegyezik a Bazaltutca irányával. Élővilágából megfigyeltük a névadó vörös csipkésbagoly lepkéket /Scoliopteryx libatrix/, iszapszunyogokat /Limonia nubeculosa/, és korongcsigát /Aegopis verticillus/. Az alsó fülke 3 négyzetméternyi morzslékos kitöltése ásatásra megfelelő helynek látszik. Helyi jelentőségű kisebb barlang, melynek faunisztikai és paleontológiai kutatása biztatónak látszik.

A rá vonatkozó irodalom sorszáma: 1.

3. Görbői-hasadékbarlang

A bányától kb. 400 m-re a Bazaltutca főágában /vele párhuzamosan, feljebb egy kisebb mellékág is van/, a délkeleti oldal sziklafalának szögletében, a bazaltorgonák szomszédságában találjuk a hasadékbarlangot. Magas keskeny nyílása délnyugat felé néz a sziklasarokból. Befoglaló kőzete szürke bazalt, mint a többi Kovácsi-hegyi barlangnál is.

4,50 m magas és csak 40 cm széles, szűk nyílással kezdődik a barlang. Befelé még 2 m hosszon tartja magát a 40 cm-es faltávolság, majd egy 28 cm-es szűkülést következik, ezután fokozatosan tágul és a végpontnál már ismét 40 cm. Oldalfalait hatalmas egybenlévő szürke bazaltlapok alkotják, főtéje tökéletesen illeszkedő, beszorult kőlapokból áll, alját nagyjából durva bazalttörmelék tölti ki, csupán a végpont közelében található finomabb szemcsés kitöltés. Élővilágából korongcsigákat /Aegopis verticillus/ dalos szunyogokat /Culex pipiens/ és iszapszunyogokat /Limonia nubeculosa/ láttunk. Hossza 5,05 m. Bejáráshoz segédeszközre nincs szükség, de a végpontig csak kifejezetten vékony testalkatúak juthatnak el.

E barlang is a vulkáni kőzetekben másodlagos uton létrejövő Üregek csoportjába tartozik, ezen belül pedig tektonikus keletkezésű barlangnak tekintjük. A Bazaltuttcával egyidőben keletkezett, amikor a hegy bazalttrétegének pereme elvesztette alátámasztását és kibillenve lesuvadt. Az eltávolodott kőzetkaréjban a további feszültségek feloldásaként újabb törések keletkeztek. Egy ilyen kisebb törés mentén alakult ki a Görbői-hasadékbarlang is. A barlang hossz tengelye megegyezik a Bazaltutca irányával. Ásatása, további feltárása nagyon körülményes lenne. Helyi jelentőségű kis barlang.

A rá vonatkozó irodalom sorszáma: 1.

4. Vadlány-lik

Egyéb elnevezései: Vadlány-lik, Vadlánylik, Vadlány-barlang, Vindornyaszlői Vadlánylik, Savanyu Jóska barlangja, Savanyu Jóska tanyája, Kókamra, Kükamra. /A két utóbbi elnevezés megtévesztő, mert tévedésből származik - a tőle 40 m-re levő másik barlangnak az elfogadott nevei! /

A nagygörbői bányától mintegy 400 m-re a Bazaltutca két egymással párhuzamos nyílt repedésrendszerre válik. E két párhuzamos árkot elválasztó hosszanti sziklagerinc tetőrégiójában nyílik a barlang, a Bazaltutca főágának kőrgonáival egyenlőben. A korábbi leírásokban /CSIKI, 1953; DORNYAI, 1958/ az a helymegjelölés, hogy " egy nagy és öreg hársfa tövében nyílik ... " - bár igaz, de megtévesztő, mert a Bazaltutca egyik jellemzője, hogy minden 30-50 m-ben található benne egy "nagy és öreg hársfa". A bazaltorgonák fölött, a szürke bazaltból levő gerinc tetején /a már előbb emlegetett/ egyik öreg hársfa tövében ferde aknával szakad a felszínre a barlang. A barlang meglehetősen régen ismert üreg. Elnevezései is arra utalnak, hogy egykoron, ha átmenetileg is de laktak benne /MARGITTAY, 1942; PAPA, 1943/. Irodalma a legbővebb a Kovácsi-hegy bar-

langjaira vonatkozóak közül. Az előbbiekkal együtt 17 műben van említve, vagy leírva - bár ezek egy része egymást idézi /vö: irodalomjegyzék/. A barlang bejárati aknájának szája szabálytalan négyszög alakú. Mérete átlói mentén kb. 1,5 X 1 m. E bejáratot a rövidebb átló vonalában egy ferde beszorult kőlap két nyílásra osztja. A 45°-osan lejtő, 2,50 m-es Bejárati-akna a 2,70 m széles csarnokkal kezdődő bejárati-folyosóba torkollik. A folyosó 6,80 m hosszú, a továbbiakban átlagosan 1 m széles és 2-2,8 m magas, téglalapformájú kereszt-szelvényvel folytatódik. Oldalfalait és mennyezetét nagy darabokra töredezett, egyenes lapú szürke bazalt alkotja. A bal oldali falat alkotó táblák elég instabilak, közülük már több kicsuszott, hiányukkal un. "kőasztalokat" alkotva - és a helyükön lévő táblák közül néhány jelenleg is mozgatható. A folyosó alját kisebb-nagyobb darabokból álló bazalttörmelék képi. E bejárati-folyosón át érkezzünk a barlang legnagyobb, "Konyha"-nak nevezett termébe. A Konyha a folyosó folytatásában mért szélessége 3 m, az erre keresztben lévő hossza 5,20 m. Falai a folyosóhoz hasonlóak, mennyezetének közepén /a járószinttől mérve/ egy 356 cm magas vakkürtő, a bal oldali sarokban pedig egy a külszínre szakadó, légáramjárta, szűk, 4 m-es kémény van. A Konyha jobb oldali falának szögletéből induló rés is összeköttetésben van a felszínnel - enyhé derengés látszik benne és huzatol is. A bal oldalon lévő fulkéből pedig egy szűk mély rés, az un. Kut mélyül le 5,60 m-ig. A Kut fölötti falrészén fehér, meszes kiválás látható. A Konyha alját középre lejtő köves törmelék tölti ki. A Konyha Bejárati-folyosóval szemközti falának aljából elacsony, szifonszerű Átbujón kuszhatunk át a barlang másik termébe, az un. Szobába. A Szoba több részre tagolható 5,40 m hosszú, változó szélességű /1,20 - 3,00 m/ és magassága /1,00-4,00 m/ terem. Falai hasonlóak a Konyhához, mennyezetén egy 4 m-es vakkürtő található, ez alatt pedig guanó-halom. Alját a bazalttömbök lépcsőkre tagolják, a legszélesebb részen pedig morzsálékos törmelék van. A Szoba jobb oldali feléből egy 3,70 m hosszú, 60 cm széles, 210-240 cm magas un. Fülke indul. Ennek bal oldali falában lévő kis beugrásban szintén láthatunk fehér, meszes kiválást. A Fülke végének jobb oldalából 25 cm keskeny, de 3 m magas, 2 m hosszán mérhető /de tovább is folytatódó/ rés nyílik a külszínre, mely már nem járható végig. A barlang teljes hossza 24,30 m, függőleges kiterjedése a Kuttal együtt 9,45 m, a bejáratától a legmélyebben fekvő járható hely -4,20 m-re a Szoba kiszélesedő részén van. A korábbi leírásban /CSIKI, 1953/ 20 m-ben lett megadva hossza, de az a Fülkét és annak jobb oldali részét számításon kívül hagyta - LBEEL-ÖSSY /1959/ említésében pedig csak 10 m szerepel, mert a Konyhán túli részek lemaradtak - mások pedig az előbbi két adat közül fogadták el valamelyiket. Bejáráshoz egyszerű, barlangjáró alapszerelést, lámpa szükséges. E barlang is a vulkáni kőzetekben másodlagos uton létrejövő Üregek csoportjába tartozik, ezen belül pedig a tektonikus keletkezésű barlangnak tekintjük /OZORAY, 1960; SZENTES, 1971/. A Bazaltutcával egyidőben keletkezett, amikor a hegy bazalttrétegének pereme elvesztette alátámasztását és kibillenve megszűnt. E mozgás a Bazaltutca árkával megegyező irányú és erre merőleges széthúzó repedéseket hozott létre. Egy ilyen keresztirányú repedés adja a barlang hossz- tengely szerint kiterjedését és több kisebb, a bazaltutcával párhuzamos repedés pedig a barlang kiszélesedő részeiben figyelhető meg. Meglehetősen száraz, komfortos hatást keltő barlang. A Kut fölötti falon és a Fülke bal oldali beugrójában észlelt fehér, meszes kiválást még nem volt alkalomunk petrográfiailag megvizsgálni, de valószínűleg látszik, hogy ez a meglehetősen nagy mésztartalmú pannon homokos rétegekből származik és onnan kapilláris viz hozta fel a bazaltrepedés falára. Faunájából feltűnően sok fajjal találkoztunk néhány órák ott tartózkodásunk alatt, így: éticsigát /*Helix pomatia*/ orsócsigát /*Lacinarina* sp./, korongcsigát /*Aegopis verticillus*/, barlangi keresztspókot /*Meta nemardi*/, tegeszt /*Stenophylax permistus*/, vörös csipkésbagoly lepkét /*Scoliopterix libatrix*/, iszap-szunyogot /*Limonia nubeculosa*/ és egy denevért, mely vagy közönséges /*Myotis myotis*/, vagy hegyesorrú /*Myotis blythi oxignathus*/ láttunk. A csigák mindegyike elpusztult állatok háza - a többiek élő példányok voltak. A Szoba vakkürtje alatt felhalmozódott guanó, arra utal, hogy e helyre rendszeresen visszatermek a denevérek. Paleontológiai és történelmi ásatása valószínűen hozna eredményeket. Mind a Konyha és mind a Szoba, valamint annak Fülkéje ásatásra alkalmas törmelékkel van kitöltve. Mint erre korábban utaltam, elképzelhető, hogy a barlang korábban lakott volt. Erre nevéin kívül, komfortos hatása, mérete és beosztása is utal. PÁPA MIKLÓS /1943/ a következőket írja: "Egészen különleges helyet foglalnak el a barlangok romantikus történetében a Vadlány-barlangok, vagy ahogy a nép nevezi vadlánylikk. A Balaton közelben négy is van, Diáson, Válluson, Rezi vára közelében és a Kovács-hegyen. Utóbbi a legérdekesebb, mert kőtűzhely, kőágy, kőasztal stb. is van benne. Szóval be van rendezve. A néphit szerint egy szerencsétlen elbujdosott leány tengette itt életét." Neveiből

arra gondolhatunk, hogy betyárlegendéje is volt a barlangnak. A Konyhában túzelési nyom /hamu, faszén, korom/ található - kéményén a füst valószínűleg maradtátalanul képes távozni. A közelmúltban történt bivakolás nyomai /üveg-törmelék, söröskupak, stb./ is megtalálható benne.

Hazai viszonylatban jelentősebb méretű bazaltbarlangnak számít. A turisztikai irodalom /CSIKY, 1953; DORNYAY, 1958; DORNYAI-VIGYÁZÓ, 1934; ESZTERHÁS, 1983/ is említi, továbbá az országos kék tura utvonala megközelíti, melyből kék barlangjelzéssel ut ágazik ki a barlang felé, de a közelében működő két bazaltbánya tevékenysége miatt egyre kevesebb kiránduló tekint meg. Tudományos feldolgozása jelentőségét csak növelné - különösen litológiai, biológiai, paleontológiai és történelmi kutatása látszik biztatónak.

A rá vonatkozó irodalom sorszámai: 1,2,3,4,5,6,7,8,12,13,14,15,16,17,18,19,21.

5. Kőajtós-barlang

A nagygörbői bányától mintegy 450 m-re lelhetünk az Üregre, ahol a Bazaltutca már két párhuzamos repedésszerré vált. A felső /délkeleti/ kisebb, ún. "mellékutca" törmelékborította, hegy felőli aljában, az alacsony sziklafal tövében, a Vadlány-lyktól kb. 40 m-rel délnyugatra találjuk a barlangot. Aknyszerű bejárata a szürke bazalt nagyméretű tuskói közül nyílik lefelé.

A barlangot 1985. szeptember 14-én találtuk meg, illetve tártuk fel. Bejárata ekkor még nem látszott, de a kőtuskók fedte mennyezetének résein beláttunk a barlangba. A legoptimálisabbnak látszó helyen nagykalapáccsal részben szétvertünk egy nagyobb követ, mely aztán becsuszott az Üregbe. Ezáltal megnyílt a barlang, kinyílt a "kőajtó", amiről aztán nevét kapta a barlang. A korábbi időből, mivel új feltárásról van szó, nyilván nem lehetett semmi irodalmi említése.

A bejárati nyílás 90 X 30 cm, ezen átbujva már 1,10 m-re elérjük a barlang alját. Maga a barlang egy nagyjából észak-déli irányú hosszanti kuszójárat. Magassága 40 és 90 cm között változik. Keleti fala egybefüggő hatalmas bazaltlap, nyugati fala és mennyezete több nagy bazalttuskóból áll. Szélessége átlagosan 60-80 cm, de van egy 30 cm-es szűk rész is benne. Alján kőtörmelékkel alag tartalmazó kitöltés van. Teljes hossza 6,50 m. Bejárásához segédeszközre nincs szükség, de talán egy elemlámpa hasznos lehet.

A barlang genetikailag a vulkáni kőzetekben másodlagos uton létrejövő Üregek csoportjába tartozik, ezen belül pedig atektonikus barlangnak tekintjük. A barlang keleti falától eltávolodott és annak nekitámaszkodó kőtömbök hézaga alkotja az üreget. Élővilágából korongcsigákat /Aegopis verticillus/, barlangi keresztespókokat /Meta menardi/, vörös csipkésbagoly lapkéket /Scoleopterix libatrix/ és iszapszunyogokat /Limonia nubeculosa/ vetünk észre. Aljának kitöltése ásatásra alkalmasnak látszik. Helyi jelentőségű kisebb barlang, melynek faunisztikai és paleontológiai kutatása biztatónak látszik. Irodalmi említése nincs.

6. Kőkammera

Egyéb elnevezései: Kőkammera, Zsivány-barlang, Zsiványbarlang. A nagygörbői bányától kb. 450 m-re van a barlang a Bazaltutca főágának délkeleti oldalában, a bazaltorgonák után mintegy 30 m-rel. A Bazaltutca alján levő alig járt ósvénytől kb. 4 m relatív magasságban, kis kőfolyás fejeinél szürke bazaltból levő sziklafal hasadékaiban van a barlang északnyugat felé néző szája. A barlang előterét 3 X 4 m-es sziklaudvar képezi, melynek első fele teljesen nyitott, a hátsó része pedig sziklaereszt képez. E sziklaeresztből nyílik jobbra és balra is a tulajdonképpeni barlang. A jobb oldali rész egy 2 m hosszú, omladékos tetejű, guggolva járható folyosóval kezdődik - szélessége 60 cm, magassága 70 cm. ez a folyosó vezet a háromszög-alaprajzu, magas fülkébe. A fülke alsó mérete nagyjából 1,50 m, magassága eléri a 4 m-t. Belőle a sziklafal frontja felé egy keskenyedő rés vezet, mely aztán járható nyílással, "ablakkal" a külszínre lyukad. Ellenkező irányba is vezet belőle egy lépcsőzetesen emelkedő és szintén keskenyedő rés a Bazaltutca mellékutca felé, mely bár szintén a külszínre lyukad, de járhatatlanul szűk. A sziklaeresztből balra nyíló barlangrész egy 3 m hosszú L-aleku alacsony járat. A barlang összhossza 11,90 m. A korábbi irodalomban /LEEL-ÖSEY 1959/ említett kb. 4 m-es hossz valószínűleg csak a jobb oldali folyosó és fülke /vagy netán az udvar/ becsült hossza. Bejárásához segédeszközre nincs szükség.

Genetikailag a vulkáni kőzetekben másodlagos uton létrejövő Üregek csoportjába tartozik, ezen belül pedig atektonikus keletkezésű üregnek tekintjük /OZORAY, 1960 és SZENTES, 1971/.

A Bazaltutca alakulásával egyidőben indult meg fejlődése, ekkor keletkeztek a befoglaló sziklában a repedések, melyek aztán fokozatosan nyíltak szét létrehozva a barlangot. E barlang genetikailag meghatározó repedések ma is jók kivethetők az üreg főtéjében. Udvarán és sziklaereszén sok korongosigát /Aegopis verticillus/ láttunk, más élőlényt nem volt szerencsénk észlelni. Törmelékes alja szinte teljes egészében alkalmas ásatásra - talán nem is eredménytelenül. Helyi jelentőségű három- négy személy bivalkolására alkalmas kisebb barlang, melynek értékét egy sikeres ásatás csak növelné. A rá vonatkozó irodalom sorszáma: 1,2,5,8,12,13,16,17,21.

7. Bazaltutcai-kőfülke

A nagygyörbői bányától kb. 450 m-re a Bazaltutca két párhuzamos ágának összetorkollásától 25 m-rel visszafelé, a kisebbik, magasabban lévő "mellékutcába", annak délkeleti falában van a barlang. /kb. egyvonalban a Kőkamrával/. Szája egy kis kőudverből délnyugati irányba néz. Befoglaló kőzete szürke bazalt, mint a többi Kovácsi-hegyi barlangnak. A kőudvarban nyíló bejárata téglalap-alakú, magassága 90 cm, szélessége 40 cm. A bejáraton túl küszöbvel mélyül a szelvény és mindjárt járható magassága /150-180 cm/, 1 m hosszú, kis folyosóba jutunk. E folyosóból jobbra egy 2 m hosszú, fokozatosan összeszűkülő vak járat indul, balra pedig 2,50 m hosszú, 2 m magas, aljában alacsonyban egy szűk lukkal folytatódó barlangrész ágazik ki. Kevés bontással járhatóvá lehetne tenni ezt a mélypontban levő alacsony lyukat is. A barlang oldalfalait, mennyezetét nagy síklapu kőtömbök alkotják a mennyezetén két kőlap közötti részen ki is lehet látni. Alját jobbra nagy darabokból álló bazalttörmelék alkotja, csak a járhatatlan szűk rész alját képi morzsalékos kitöltés. Összhossza 7,30 m. Bejárásához segédeszközre nincs szükség.

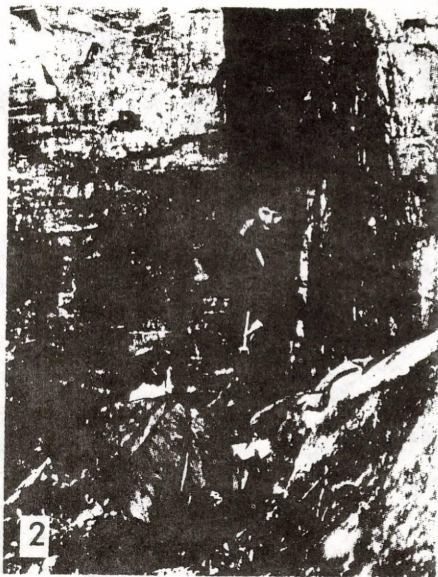
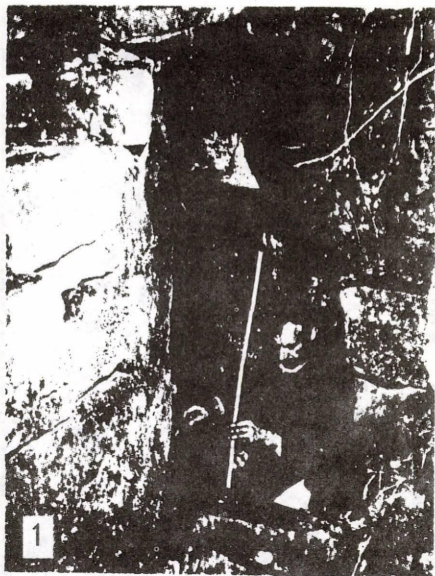
E barlang is vulkáni kőzetekben másodlagos uton létrejövő üregek csoportjába tartozik, ezen belül pedig atektonikus keletkezésű barlangnak tekintjük. A barlangutcaival egyidőben keletkezett, mikor a hegy bazalttrétegének pereme elvesztette alátámasztását és kibillenne lesuvadt. E mozgás szét húzóó repedéseket hozott létre kialakítva a Bazaltutca nyílt töréses árkait, valamint kisebb töréseket, melyek egyes esetekben barlangnak tekinthetők. Ilyen kisebb törések mentén húzódt szét a kőzet a Bazaltutcai-kőfülke alakulásakor is. Elővilágából korongosigákat /Aegopis verticillus/, iszapszunyogokat /Limonia nubeculosa/ és egy kaszaspókot /Nelima sempronii/ láttunk. Ásatásra nem sok lehetőség van, de kisebb továbbjutást ígérő feltáró bontása eredményes lehet. Helyi jelentőségű kis barlang. A rá vonatkozó irodalom sorszáma: 1.

8. Kétlyukú-barlang

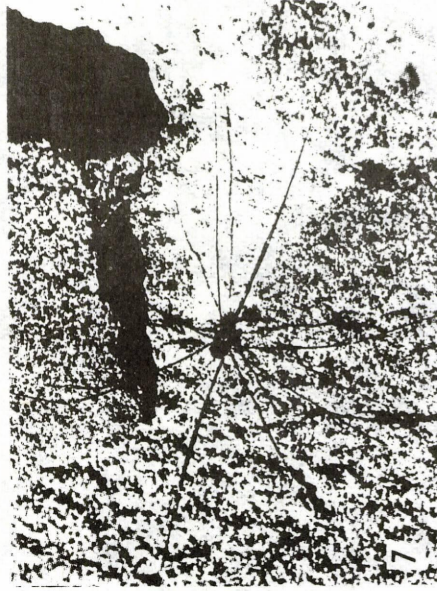
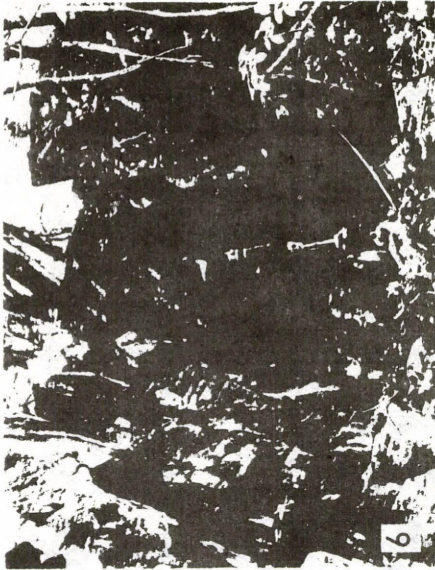
A nagygyörbői bányától kb. 450 m-re, a Bazaltutca két párhuzamos ágának összetorkollásától 15 m-rel visszafelé, a kisebbik, magasabban lévő, ún. "mellékutcaiban", annak fölfelé tartó törmeléklépcsők alkotta aljában van a barlang. Kettős szája dél felé néz a szürke bazalt alkotta törmeléklépcsőből.

A nagyobb, magasabban nyíló bejárata 80 X 50 cm-es, a kisebb, alacsonyabban nyíló 40 X 30 cm-es. 1 m után a két bejáratot követő kuszójárat összetorkollik egy 1,10 m magas 1 m széles fülkét alkotva. Ebből jobbra egy derékszögben törő lépcsőzetes kuszójárat visszacsatlakozik a nagyobb bejárat szádájához. Észak felé pedig további kuszójáratként még 3,5 m hosszan járható, egyre szűkülő folyosó alkotja a barlangot. Keleti oldalfalát és mennyezetét nagyobb bazalttuskók alkotják, nyugati fala egybefüggő bazaltlap. Alját nagyjából lazán fekvő természetes bazalttörmelék képi. A legtávolabbi, legalsó részeken pedig morzsalékos kitöltés található. Teljes hossza 4,50 m. Bejárásához segédeszközre nincs szükség.

A barlang genetikailag a vulkáni kőzetekben másodlagos uton létrejövő üregek csoportjába tartozik, ezen belül pedig atektonikus barlangnak tekintjük. A barlang nyugati falától eltávolodott és annak nekitámaszkodó kőtömbök hezaga alkotja az üreget. Hosszanti tengelye megegyezik a Bazaltutca irányával. További kutatása nem sok eredményt hozhat. Helyi jelentőségű kis barlang, mely szemléletes példája az atektonikus barlangképződésnek. A rá vonatkozó irodalom sorszáma: 1.



I. fényképtábla: 1. A Lepkés-barlang bejárati aknája. 2. A peremmel párhuzamos törés széthúzóásával keletkezett a Görbői-hasadékbarlang. 3. A Vadlány-lik bejárati aknája. 4. Az atektonikus keletkezésű Vadlány-lik Bejárati folyosója /Fotó: Gönczöl I./



II. fényképtábla: 5. Átjáró a Vadlány-lik Konyhája és Szobája között. 6. Részlet a Kovácsi-hegy Bazaltutcajából a Kőkamrával. 7. Kaszásbók /*Nelima sempronii*/ a Bazaltutcai-kőfülke mennyezetén. 8. A Vadlány-lik Konyhájában jól látszik a kőzet széthúzódasának eredménye /Fotó: Gönczöl I./

IRODALOM — LITERATUR

A címekeket követő számok a barlangleírások sorszámsai, azt mutatják, hogy az illető műben mely barlangok vannak említve, leírva.

1. BERTALAN K. /1958/: Magyarország nem karsztos eredetű barlangjai - Karszt- és Barlangkutató Tájékoztató p. 13-21. 1,2,3,4,5,6,7,8.
2. BERTALAN K. /1972/: Barlangok - in Deák M: Magyarország Magyarország 200 000-es földtani térképsorozatához. Veszprém L 33-XII. MÁFI kiadvány Bp. 3,5.
3. CSIKY L./1953/: A Kovácsi-hegy természetjáró felkutatása - Idegenforgalmi Tájékoztató VI. évf. 7-8. sz./aug.15./ p. 24. 3.
4. DORNAY B. /1954/: A Keszthelyi-hegység hidrotermális jelenségei - Földrajzi Értesítő III. évf. 4. füz. Bp. p. 671. 3,5,8.
5. DORNAY B. /1958/: A Kovácsi-hegy bazaltcsodái - Természetjárás IV. évf. 2. sz. Bp. /febr./ 3,5,8.
6. DORNAY-VIGYAZÓ /1934/: Balaton és környéke részletes kalauz Bp. p. 287-288. 3.
7. ESZTERHÁS I. /1983/: A Bakony barlangjai - in Mészáros Gy: Bakony, Balaton-felvidék - Medicina Könyvkiadó Bp. p. 66 és 532. 3.
8. ESZTERHÁS I. /1984/: Lista a Bakony barlangjairól - Folia Musei Historiconaturalis Bakonyiensis Zirc, III. kötet. p. 13-30. 3,5,8.
9. JUGOVICS L. /1951/: Zalaszántó - Zsidi-medence bazalt-hegyeinek /Tátika-csoport/ felépítése - MÁFI évi jelentése az 1945-47. évekről II. kötet. Bp. p. 259-290.
10. JUGOVICS L. /1959/: Balaton környéki bazalt-hegyek - Term. tud., Közl., 90. évf. 2. sz. p. 59-62.
11. JUGOVICS L. /1967/: A dunántúli bazalt és bazalttufa területek - MÁFI évi jelentése az 1967. évről, Bp. p. 75-82.
12. KORDOS L. /1984/: Magyarország barlangjai - Gondolat Könyvkiadó Bp. p. 306-307. 3,5,8.
13. LEÉL-ÓSSY S. /1959/: Jelentés az 1959. évi karszt- és barlangkutásaimról. - Karszt- és Barlangkutató Tájékoztató /dec./ p. 29-31. 3, 5.
14. MARGITTAY R. /1942/: A Balaton vidékének barlangjai - Barlangvilág XII. kötet. 3-4. füz. Bp. 3.
15. MARGITTAY R. /1942/: A balatonvidék barlangjai - Balatoni Kurir Bp. /jul.23./ p. 1. és /jul.30./ p. 2-3. 3.
16. OZORAY GY. /1960/: Nem karsztos üregek genetikája magyarországi példák alapján - Karszt- és Barlangkutató Tájékoztató /jan-febr./ p.4-15. 3,5.
17. PÁPA M. /1943/: A barlangok romantikája - Barlangvilág. Bp. XIII. kötet. 1-2. füz. p. 1-23. 3.
18. PESTY F. /1964/: Magyarország helynevei. Zala vármegye - kézirat OSZK. FOL. 243-244. 246. 3.
19. SZENTES GY. /1971/: Caves Formed in the Volcanic Rocs of Hungary - Karszt- és Barlangkutató Bp. p. 117-129. 3,5,8.
20. VITÁLIS I. /1913/: A balaton vidéki bazaltok - A Balaton Tud. Tanulm. Erdm. II. kötet. 2.rész. p. 1-169.
21. ANONIM: /1953/: Veszprém vármegye Idegenforgalmi Hivatalának Hirei - Idegenforgalmi Tájékoztató IV. évf. 6. sz. /jun./ p. 27-28. 3,5.

DIE BASALTHÖHLEN DES KOVÁCSI-GEBIRGES

Das Kovácsi-Gebirges befindet sich als ein auf Sandboden gelagertes flaches Basaltplateau in dem westlichen Teil des Bakony-Gebirges. Das sandige Grundgestein wird ununterbrochen - venn auch in bescheidenem Masse - infolge einer Herauspressung der unterirdischen linearen Erosion und Deflation zerstört. Im nordwestlichen Abschnitt des Gebirges hat diese Zerstörung eine besondere geologische Erscheinung verursacht. Der Basaltrand, der seine Unterstützung verlor hat, löste sich in einer Länge von ungef. 700 m vom Basaltplateau los und rutschte etwas 30-40 m hinunter, jedoch mehr-weniger im Ganzen bleibend. Infolgedessen blieb zwischen dem Rande des Plateaus und dem abrutschten Gesteinstück eine paralleles Grabensystem mit steilen Wänden, sie sog. Basaltstrasse /"Bazaltutca"/ bestehen. Das Abrutschen verursachte die Bildung von zahlreichen Spalten in Gesteinstück; ein Teil dieser Spalten erweiterte sich nachfolgend, so dass atektonische Höhlen aus ihnen entstanden sind. Zur Zeit gibt es 1 tektonische und 7 atektonische Höhlen in der Basaltstrasse /"Bazaltutca"/ des Kovácsi-Gebirges. Ihrer Ausbreitung nach stellen sie sog. Kleinhöhlen dar, denn auch die grösste von ihnen, die Namen Vadlány-lik/"Höhle des wilden Mädchens"/ trägt, ist nicht länger als 24 m. Diese Höhle ist gut durchlüftet und scheint schon deshalb einen längeren Aufenthalt für Menschen gewährleisten, so dass die sich an diese Höhle knüpfenden romantischen Geschichten von Betyárs /-Räuber/ und verwaisten Mädchen nicht als vollkommen unbegründet betrachtet werden können. Neben den Beschreibungen dieser Höhlen enthält vorliegender Aufsatz auch Angaben über deren Mineralauscheidungen und Tierwelt; hingewiesen wird ausserdem auf die Möglichkeiten weiterer speläologischen Forschungen.

A szerző címe /Anschrift des Verfassers/:

ESZTERHÁS István
H-8045 Isztimér
Köztársaság u. 157.