

A FÚZFASZÖVŐ (LEUCOMA SALICIS L.) FÜRKÉSZLÉGY PARAZITÁI (DIPTERA: TACHINIDAE)

DR. TÓTH SÁNDOR

Bakonyi Természettudományi Múzeum, Zirc

ABSTRACT: Tachinid flies parasiting *Leucoma salicis* L. /Diptera: Tachinidae; - In his paper author gives an account of the results of the studies carried out on the Tachinid flies parasiting *Leucoma /Stilpnolia/ salicis* L. One of the most pestiferous insect of Hungary's forests is the *Leucoma /Stilpnolia/ salicis* L. This species damages mainly the forests of Nord-Transdanubia and of the Hungarian Great Plain. In the Bakony Mountains the populations of this species became in certain years overcrowded. Author discusses the problem partly on the basis of his own investigations, partly on that one of literary data.

Bevezetés

A *Leucoma /Stilpnolia/ salicis* L., magyar nevén fűzfaszövő /VARGA, in MÓCZÁR 1984/, nyárfa gyapjaslepke /SZONTAGH 1986/, nyárfa gyapjaspille /GYÓRFI, 1957/ nyári gyapjaspille /ZYÓRFI 1963/ június végén, júliusban országsszerte repülő, sokfelé közönséges lepke. A Bakony hegységben is általánosan elterjedtnek tekinthetjük annak ellenére, hogy ezt a tényt aránylag kevés irodalmi adat támasztja alá /HERCZIG-BÜRCÉS-RONKAY 1981, PODLUSSÁNY - megjelenés alatt, RÉZ-BÁNYAI 1973, 1979, 1983, SZABÓKY 1978, SZÉCSÉNYI 1981/. A felsorolt irodalomban az alábbi konkrét bakonyi gyűjtőhelyek szerepelnek: Alsóörs, Bakonybél, Bakonybél: Somhegy, Fenyőfő, Gyulafirátót, Herend, Lovas, Porva-Csesznek, Rezi, Szigliget, Zirc. Magam a Bakony hegység területén Béb, Csór, Devecser, Gyulafirátót, Somlónásárhely és Veszprém határában figyeltem meg a tömeges elszaporodását.

Károsítása SZONTAGH /1986/ szerint főleg állomány széleken, vagy fasorokban, útszéli fákon fordul elő rendszeresen. Nem megfelelő termőhelyen telepített nyárasokban azonban nagyobb területeken is megjelenhet. A Hanságban állandó jellegű károsítási területe található, ahol gradációs rendszeresen ismétlődnek és hosszabb ideig is tarthatnak. Meg kell azonban jegyezni, hogy az utóbbi években a hansági gócait biopreparátummal kezelték, ennek hatására a gradációja visszaszorult.

Polifág károsító, az összes fűz- és nyárfajt megtámadja. Bár a nyár- és fűzfajok nagy visszaszerző képessége folytán a károsítás következtében csak növedékvesztés áll elő, a fák a lerágást kiheverik, nyomában másodlagos károsítók egész sora szaporodik el /Cossus, Saperda, Cryptorrhynchus/ melyek a fa műszaki tulajdonságait kedvezőtlenül befolyásolják, sőt gyakran a fák elpusztulásához vezetnek. A jelenséget magam is tapasztaltam Béb határában, az utat szegélyező nyárfasor fáin, melyek a *Leucoma salicis* többszöri lerágása és a nyomában fellépő másodlagos károsítók hatására az 1970-es évek végén kipuштultak.

A tiszta fehér, alabástrom színű lepke június végén, júliusban repül. Petéit a fűz- és nyárfafélék törzsére, ágaira rakja és fehér, a levegőn gyorsan megkeményedő váladékkal takarja be. A hernyók áprilisban kelnek ki, majd kifejlődve laza szövedékben bábóznak be. A lepkészek máig vitatják, hogy a

Leucoma salicis L. egy vagy kétnemzedékű faj -e? Magyarországtól délre két nemzedékes, de olykor /főleg déli melegebb vidékeinken/ hazánkban is kifejlődhet második nemzedéke. ABAFI AIGNER /1907/ egyértelműen kétnemzedékes fajnak írja le. Paraziták nyérése céljából gyűjtött hernyókat laboratóriumban tartottam. A bábozódás után kelt lepkék petecsomóiból kb 2 hét múlva kikeltek a hernyók. A hernyók felnevelését nem kíséreltem meg. A dolog feltehetően a laboratóriumi körülményekkel magyarázható, bár GYÓRFI /1963/ leírja, hogy szokatlanul meleg időben a hernyók már 10-14 nap múlva kibújnak a petékből, egyébként azonban csak következő év áprilisában. BUTOVITSCH /1943/ Svédországban megfigyelte, hogy a petékből két hét múlva kibújt hernyók a második vedlés után a kéreg repedéseibe befonódva telelnek át és generációjuk egyéves volt.

GYÓRFI /1963/ szerint a *Leucoma salicis* természetes ellenségei között igen sok Ichneumonida fajt találunk, továbbá Braconidák is parazitálják. Ellenségei között szerepelnek a *Zenillia libatrix* PANZ. és a *Tachina* /= *Exorista*/ *larvatum* L. nevű hernyólegyek. Saját megfigyeléseim szerint *Calaididae* /*Tichogramma evanescens* WEST./ is parazitálja.

A fűzfaszövő Tachinidae parazitáinak rövid jellemzése

Bár a fűzfaszövő időről-időre veszedelmes erdészeti kártevőként lép fel, hazánkban a hernyójából való fűrészszelvény nevelések eddig teljesen hiányoztak. Dolgozatomat ezért elsősorban HERTING /1960/ külföldi nevelési eredmények felhasználásával készült monográfiájára támaszkodva állítottam össze, kiegészítve azt a saját eredményeimmel. Tekintve, hogy a neveléseket az elkövetkező néhány év során folytatni kívánom, itt most a megfigyeléseim részletezésére nem térek ki.

HERTING /1960/ már említett alapvető munkájában a *Leucoma salicis* L. eddig ismert alábbi 10 db Tachinidae parazitáját sorolja fel:

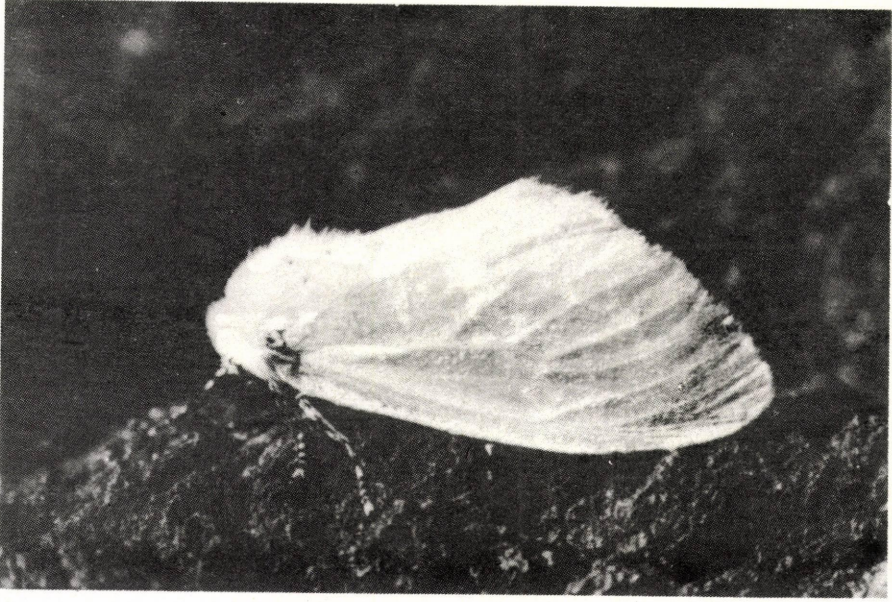
1. *Carcelia gnava* MEIG.
2. *Exorista larvarum* L.
3. *Zenillia libatrix* PANZ.
4. *Pales pavidata* MEIG.
5. *Carcelia laxifrons* VILL.
6. *Carcelia rasa* MACQ. /= *amphion* R.-D./
7. *Compsilura concinnata* MEIG.
8. *Exorista xanthaspis* WIED. /= *fallax* MEIG./
9. *Thelymorpha* /= *Histochoaeta*/ *marmorata* FABR.
10. *Sturmia bella* MEIG.

A felsorolás sorrendje Hertingnél feltehetően fontossági sorrendet is jelent, vagyis a sorban elől álló fajok szerepe nagyobb a *Leucoma salicis* L. parazitálásában. További nevelési eredmények a sorrendet természetesen megváltoztathatják. Eddigi /azonban távolról sem véglegesnek tekinthető/ megfigyeléseim szerint a faj parazitálásában nálunk feltehetően kisebb a szerepe. Ezt azonban további vizsgálatoknak kell igazolniuk.

A paraziták jelentőségét sok tényező befolyásolja. Ezek egyike az, hogy az illető parazita milyen erős populációval rendelkezik. Jóllehet, hogy a *Carcelia gnava* MEIG. külföldi tapasztalatok alapján fontos parazitája a *Leucoma salicis*-nek, hazánkban az eddigi gyűjtési adatok alapján ritka faj, így a fűzfaszövő pusztításában nálunk feltehetően kisebb a szerepe. Ezt azonban további vizsgálatoknak kell igazolniuk.

A felsorolt paraziták közül hazánkból eddig nem sikerült kimutatni a *Carcelia laxifrons* VILL. előfordulását. Előkerülése azonban nem zárható ki. Rendszeres nevelésekkel előbb-utóbb bizonyára előjön valamelyik gazdaállatából.

A továbbiakban röviden jellemzem a *Leucoma salicis* L. Tachinidae parazitáit.



1. ábra: A fűzfaszövő /*Leucoma salicis* L./ imágója
Abb. 1: Imago von *Leucoma salicis* L.



2. ábra: A fűzfaszövő /*Leucoma salicis* L./ hennyőja
Abb. 2: Die Raupe von *Leucoma salicis* L.

Carcelia gnava /MEIGEN, 1824/* / = *excavata* ZETTERSTEDT, 1844/

Mint *Lymantria dispar* L. parazitát már jellemeztem /TÓTH 1984 a/. Bár szűk gazdaköre van és a fűzfaszövből is gyakran kinevelték, viszonylagos ritkása miatt nálunk valószínűleg nem tartozik a jelentősebb *Leucoma* paraziták közé. Ezt igazolják eddigi saját nevelési eredményeim is.

Exorista larvarum /LINNAEUS, 1758/

Az erősen polifág fajnak mintegy 60 gazdaállata közül jelentős a fűzfaszövd. HERTING /1960/ összeállítása szerint a *Leucoma salicis* L. Tachinidae parazitáinak sorában az *Exorista larvarum* a második helyet foglalja el /a *Carcelia gnava* után/. Saját eddigi megfigyeléseim alapján a faj parazitálásában az *Exorista larvarum* ugyancsak a második helyen áll, de nem a *Carcelia gnava*, hanem a *Zenillia libatrix* után következik. Az *Exorista larvarum* L. jellemzését mint *Lymantria dispar* L. parazitáét egy előző dolgozatomban /TÓTH 1984 a/ már megadtam.

Zenillia libatrix /PANZER, 1798/

Széles elterjedésű faj /TÓTH 1984/, Magyarországon is mindenfelé előfordul, de gyakorinak nem nevezhető. Legalábbis a szabadban aránylag ritkán gyűjthető. Nevelés útján azonban tapasztalataim szerint /ha gazdaállatai jelen vannak/ szinte mindenhol hozzájuthatunk, mégpedig nagyobb számban is. Mintegy 30 ismert gazdaállata közül eddig három fontos erdészeti lepkekártevőből neveltem ki. A *Lymantria dispar*-ból /TÓTH 1984 a/, az *Euproctis chrysorrhoea*-ból /TÓTH 1985/ és a *Leucoma salicis*-ből.

Pales pavida /MEIGEN, 1824/

Előfordul Európa nagy részében, Skóciáig, Svédország közepéig és Leningrádig. Megtalálták Izraelben, a Transzkaukázusban, Dél-Szibériában, Mongóliában, a Kuril-szigeteken és Japánban. Hazánkban a sík- és a hegyvidéken egyaránt általánosan elterjedt, a Bakony hegységben is gyakori. Polifág Tachinidae faj, az irodalom /HERTING 1960/ közel 60 lepke és egy levéldarázs gazdáját említi. Jelentőségét növeli, hogy évente legalább kettő, de több nemzedéke is lehet. Veszedelmes erdészeti kártevőnek /pl. *Thaumetopoea processionea* L., *Euproctis chrysorrhoea* L., *Lymantria dispar* L., *Melacosoma neustria* L. stb./ köztük természetesen a *Leucoma salicis* L.-nek is a jelentősebb parazitái közé tartozik. Imágója május végétől október elejéig rajzik, évente két vagy több nemzedéke van. Petéi mikrotipusosak, 0,20 x 0,14 mm nagyságúak.

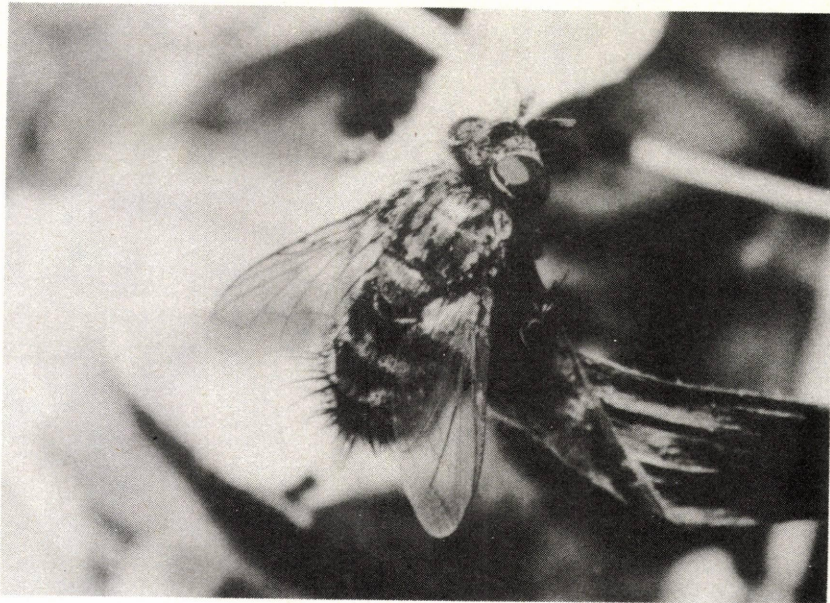
Carcelia laxifrons VILLENEUVE, 1912

Európa nagy részében, északon Svédországig megtalálható. Gyűjtötték a Transzkaukázusban, Dél-Szibériában, Mongóliában és Japánban. Magyarországi területéről eddig nem sikerült gyűjteni. Mivel azonban HERTING /1960/ szerint Európa melegebb tájain gyakoribb, így hazai előfordulását nem lehet kizárni. Talán rendszeres neveléssel előbb-utóbb kimutatható lesz határainkon belül is. Fő gazdaállata az *Euproctis chrysorrhoea* L., melynek parazitálásában fontos szerepet játszik /HERTING 1960, több szerzőre hivatkozik/. További gazdái a *Leucoma salicis* L., a *Dasychira fascelina* L. és a *Melacosoma castrensis* L. Az utóbbi két faj azonban nálunk aligha jöhet számításba kártevőnként. Imágója májusban repül, évente csak egy nemzedéke van. BURGESS és CROSSMAN 1929/ szerint nyeles petéit akkor rakják az *Euproctis* harnyókra, amikor azok elhagyják a téli hernyófészket. Az érett lárvák a talajban bábozódnak be és ott is telelnek át. A fajt az aranyfarú pille /*Euproctis chrysorrhoea* L./ elleni védekezés céljából az Amerikai Egyesült Államokba is betelepítették.

Carcelia rasa MACQUART, 1849 / = *amphion* ROB. - DESV., 1863/

Európában a Német Szövetségi Köztársaság északi részéig találták. Kimutatták Izraelből, a Transzkaukázusból, az Altájból, Dél-Szibériából és Japánból. Magyarországon ritka, napjainkig a Bakonyban, Budapesten és a Mátrában gyűjtötték csak. Eddig ismert kevés lelőhelye valószínűleg összefügg azzal,

* A gypjaslepke Tachinidae parazitáival foglalkozó dolgozatomban /TÓTH 1984 a/ a faj leírásának dátumaként tévesen 1834 került.



3. ábra - Abb. 3: *Compsilura concinnata* MEIG.



4. ábra - Abb. 4: *Exorista larvarum* L.

hogy a szabadban viszonylag ritkán található, ugyanakkor nevelés útján gyakrabban jutottak hozzá /HERTING 1960/. Magyarországon a hernyóneveléssel foglalkozó lepkészek sajnálatos módon nagyon ritkán, vagy egyáltalán nem teszik el a hernyókból kikelő fürkészlegyeket. A *Carcelia rasa* MACQ. kevés ismert gazdaállata között több jelentős lepkékártevő szerepel /*Dasychira pudibunda*, *Euproctis chrysorrhoea*, *Porthesia similis*/. A témával foglalkozó alapvető munkából /HERTING 1960/ nem derül ki egyértelműen, hogy a faj *Leucoma salicis* parazita vagy sem. A faj részletes jellemzésénél ugyanis nem szerepel a *Leucoma salicis*, ugyanakkor a gazdaállatok szerinti csoportosításnál a szerző felsorolja a fűzfaszöveget /*Stilpnotia salicis* L./ Imágója IV., V. és VII. hónapokban rajzik, valószínűleg több nemzedéke van évente.

Comsilura concinnata /MEIGEN, 1824/

Legpolifágabb fürkészlegy fajunk, melyet Európában eddig több mint 100 lepke faj hernyójából neveltek ki. Gazdái között azonban levéldarázs alhernyók is szerepelnek. A faj részletesebb jellemzésével, mint *Lymantria dispar* L. parazitáival HERTING /1960/ nyomán már foglalkoztam /TÓTH 1984 a/. A *Comsilura concinnata* MEIG. több fontos kártevő lepke /pl. *Lymantria dispar* L., *Dasychira pudibunda* L., *Euproctis chrysorrhoea* L., *Malacosoma neustria* L., *Thaumetopoea processionalis* L., *Mamestra oleracea* L., *hyphantria cunea* DRU., *Pieris brassicae* L. stb./ mellett jelentős *Leucoma salicis* L. parazita is, melyet a faj hernyójából magam is több alkalommal neveltem.

Exorista xanthaspis /WIEDEMANN, 1830/

Széles elterjedésű faj, előfordul Közép-, Kelet- és Dél-Európában, a Földközi-tenger vidékén, Afrikában Rhodéziáig, Madagaszkár-szigetén, Ázsiában Mongóliában és Tajvan szigetén. Hazánkban a Duna-Tisza közén /Agasegényháza. Kis-kunhalas, Solt, Tompa/ gyűjtötték. A Bakony hegységből ezidáig nem sikerült kimutatni, bár előfordulása bizonyosra vehető. Legfontosabb gazdaállata a *Hyphantria cunea* DRU. HERTING /1960/, SISOJEVIČ /1952/ szerint Dél-Európában évente több nemzedéke van. Jelentős gazdaállata még a *Leucoma salicis* L., melyen kívül további 5 gazdája ismeretes /*Laphygma exigua*, *Gluttula pancratii*, *Dendrolimus pini*, *Thaumetopoea pityocampa*, *Sylepta derogata*/. JERMI /1952/ laboratóriumban a fürkészlegyek elszaporodásával kapcsolatos kísérletek során sikeresen petéztette le a fajt a nagy viaszmolylepke /*Galleria mellonella*/ hernyójára. Sőt a petékből *Exorista xanthaspis* imágók is kifejlődtek. SISOJEVIČ /1952/ szerint az *Exorista xanthaspis*-nak a nyár folyamán több nemzedéke van /ezért fejlődéséhez több gazdára van szükség/. Tavasszal a *Leucoma salicis*, júniusban pedig a kifejllett *Hyphantria* hernyókra petézik. Július végén a *Leucoma salicis* második nemzedéke áll rendelkezésére, augusztus közepétől ismét a *Hyphantria cunea* hernyókat parazitálja. A parazitáltság elérheti a 25 %-ot. Egy gazdában legtöbbször csak egy /ritkán kettő/ parazita tud kifejlődni. A petéjét a gazda testének elülső részére rakja. A petéből a lárva kb. 2 nap múlva bújik ki. Eltérően több *Exorista* fajtól nem a pete előtt, hanem a pete alatt furja be magát a hernyóba. A lárva 7-10 napig fejlődik. Báb alakban telel át a talajban, vagy lárva alakban a gazda bábjában. Eddig nem sikerült nevelnem.

Thelymorpha marmorata /FABRICIUS, 1805/= *Histochoaeta* /

Egy korábbi dolgozatomban /TÓTH 1984 a/ a *Lymantria dispar* L. parazitájaként megadtam az elterjedését és a gazdaállatait is ismertettem. Az ott leírtakhoz csak annyit teszek hozzá, hogy ritkasága miatt aligha lehet jelentős szerepe a fűzfaszöveg /és természetesen a többi hazai gazdaállatainak/ parazitálásában.

Sturmia bella /MEIGEN, 1824/

Európának főleg a déli és középső részében elterjedt. Északon megtalálták az NSZK-ban a Rajna-vidékéig, az NDK-ban és a Szovjetunióban Leningrádig. Európán kívül Palesztinában, a Transzkaukázusban, Szovjet Közép-Ázsiában, Dél-Szibériában és Japánban gyűjtötték. Magyarországon sokfelé kimutatták az előfordulását a sík- és a hegyvidéken egyaránt. A Bakony hegységben az eddigi

Mint dolgozatomban bevezető részében már utaltam rá, hazánkban a *Leucoma salicis* L. valószínűleg egynemzedékű faj, melynek legfeljebb alkalmilag, első-sorban a melegebb déli területeken lehet két nemzedéke.

gyűjtési eredmények alapján csak szórványos előfordulásnak tekinthetjük. Le-
lőhelyi adatai: Badacsony, Bakonyháza, Cuha-völgy, Hévíz, Malomréti-völgy, Ti-
hany, Uzsbánya. A *Sturmia bella* elsősorban a nappali lepkék, főleg a *Vanessa*
fajok hernyójának parazitája, legtöbbször ezekből lehet kinevelni. Gyakori
gazdái a *Vanessa urticae*, a *Vanessa polychloros*, a *Vanessa io*, a *Vanessa an-
tiopa*, a *Vanessa L-album*, a *Pyrameis atalanta*, a *Pyrameis cardui* és az *Arasch-
nia levana*. A *Vanessa urticae* és a *Vanessa io* hernyóiból magam is neveltem.
Kisebb számban más lepkefajok hernyóiból is nevelték /*Doritis apollinus*, *Carcharodus alceae*,
Leucoma salicis, *Gastropacha quercifolia*, *Acronicta rumicis*,
Acronicta auricoma, *Miselia oxycanthae*. MELLINI /1956/ szerint 0,22 x 0,17 mm-
es sötétbarna mikrotipusos petéit a nagy csalán /*Urtica dioica* L./ levelének
fonákára, a perem közelébe rakja le. A peterakás csak akkor következik be, ha
a csalánon hernyók vagy rágásnyomok találhatók. A Tachinidae peték a táplál-
lékkal jutnak be a hernyó szervezetébe. Egy hernyóban rendszerint csak egy
/ritkán 2-3/ parazita tud kifejlődni. A parazitáltság foka a *Vanessa io* és a
Vanessa urticae esetében elérheti a 70 %-ot. A *Sturmia bella* imágói HERTING
/1960/ szerint májustól szeptemberig repülnek. Valószínűleg több nemzedéke
van évente. A bakonyi adatai VII., VIII., IX. hónapokból származnak.



5. ábra: A fűzfaszövő hernyói által lerágott nyárfa a 8-as
műút mellett, háttérben a Somló
Abb. 5: Die Schädigung der Raupen von *Leucoma salicis* L.

IRODALOM — LITERATUR

- ABAFI AIGNER, L. /1907/: Magyarország lepkéi, p. 40.
- BURGESS, A. F. - CROSSMAN, S. S. /1929/: Imported insect enemies of the Gipsy Moth and the Brown-Tail Moth. - Techn. Bull. U.S. Dept. Agric., 86: 1-174.
- BUTOVITSCH, V. /1943/: Untersuchung über einen Frass des Weidenspinners /Stilpnotia salicis L./ in West-Uppland. - Medd. Stat. Skogförsanst. GYÖRFI, J. /1957/: Erdészeti rovartan, Akadémiai kiadó, p. 477-478.
- GYÖRFI, J. /1963/: Erdővédelemtan, Akadémiai Kiadó, p. 395-396.
- HERCZIG, B. - BÜRGES, GY. - RONKAY, L. /1981/: A Keszthelyi-hegység nagy-lepke faunisztikai alapvetése - VMMI Közl. 16. p. 141-159.
- HERTING, B. /1960/: Biologie der westpalaarktischen Raupenfliegen, Dipt., Tachinidae - Monogr. zur Angew. Ent., 16: 1-188.
- HERTING, B. /1984/: Catalogue of Palearctic Tachinidae /Diptera/. - Stuttg. Beitr. zur Naturk., Serie A, 369: 1-228.
- JERMY, T. /1952/: Az amerikai fehér szövőlepké /Hyphantria cunea DRURY/ néhány fürkészlégy /Tachinidae/ élősködőjéről - Ann. Inst. Prot. Plant. Hung., 5: 123-131.
- MELLINI, E. /1956/: Studi sui Ditteri Larvevoridi III., Sturmia bella MEIG. su Inachis jo L. - Boll. Ist. Ent. Bologna, 22: 69-98.
- RÉZBÁNYAI, L. /1973/: Kvalitatív és kvantitatív vizsgálatok az Északi-Bakony éjszakai nagylepkefaunáján, I. - A VMMI Közl. 12., p. 395-450.
- RÉZBÁNYAI, L. /1979/: Kvalitatív és kvantitatív vizsgálatok az Északi-Bakony éjszakai nagylepkefaunáján, II. A VMMI Közl. 14., p. 139-191.
- RÉZBÁNYAI, L. /1983/: Kvalitatív és kvantitatív vizsgálatok az Északi-Bakony éjszakai nagylepkefaunáján, IV. - Folia Mus. Hist.-nat. Bakonyiensis. 2: 105-172.
- SISOJEVIC, P. /1952/: Exorista fallax Meigen /Dipt., Tachinidae/ parasit duovca. - Zastita, 16-17: 5-18.
- SZABÓKY, CS. /1978/: Adatok a Szigligeti Arborétum lepkefaunájának ismeretéhez - VMMI. Közl. 13: 99-103.
- SZECSENYI, L. /1981/: Adatok a Balaton-felvidék nagylepkefaunájához - VMMI. Közl. 16: 137-140.
- SZONTAGH, P. /1986/: Az 1985. évi biotikus és abiotikus erdőgazdasági károk, valamint az 1986-ban várható károsítások. pp. 1-75.
- TÓTH, S. /1984 a/: A gyapjaslepke fürkészlégy parazitái /Diptera: Tachinidae/ - Folia Mus. Hist.-nat. Bakonyiensis, 3: 197-214
- TÓTH, S. /1984 b/: Csalánon élő hernyók fürkészlégy parazitái /Diptera: Tachinidae/ - Folia Mus. Hist.-nat. Bakonyiensis, 3: 215-222
- TÓTH, S. /1984 c/: A pókhálós kecskerágómoly fürkészlégy parazitái /Diptera: Tachinidae/ - Folia Mus. Hist.-nat. Bakonyiensis, 3: 223-228
- TÓTH, S. /1985/: Beiträge zur Kenntnis der Raupenfliegen Parasiten urgarischer Schmetterlingen /Dipt. Tachinidae/ - Folia Mus. Hist.-nat. Bakonyiensis, 4: 163-172.
- VARGA, Z. in Móczár /1984/: Állathatározó. II., Akadémiai Kiadó, p. 38

DIE RAUPENFLIEGEN-PARASITEN DES PAPPELSPINNERS (DIPTERA: TACHINIDAE)

Der Pappelspinner /*Leucoma salicis* L./ gehört zu den wichtigsten Forstschädlingen Ungarns. Die Gradationscentren der Art liegen im nördlichen Transdanubien /vor Allem im Hanság/, und an einigen Stellen der Grossen Ungarischen Tiefebene. Es läst sich feststellen, dass der Pappelspinner im Bakony-Gebirge überall vorkommt, gradationen der Art treten jedoch nur selten auf.

HERTING /1960/ hat in seiner Monographie 10 Tachiniden-Arten aus Europa als Parasiten des Pappelspinners aufgezählt. Verfasser zählt in seinem Aufsatz sämtliche Tachiniden-Parasiten des Pappelspinners auf Raupen der Art, sowie Puppen wurden vom Verfasser im grosser Zahl gesammelt, im Laboratorium aufbewahrt die parasitierenden Raupenfliegen herauszüchten.

A szerző címe /Anschrift des Verfassers/:

Dr. TÓTH Sándor

H-8420 Zirc
Rákóczi tér 1.