

A NAGYLEPKÉFAUNA VIZSGÁLATA A DÉLI-BAKONY ÉS A BAKONYALJA HATÁRVIDÉKÉN (*LEPIDOPTERA*)

ÁBRAHÁM Levente

Somogy Megyei Múzeum, Kaposvár

Abstract: Investigation on the butterflies and larger moths fauna on the borderland of Déli-Bakony and Bakonyalja (*Lepidoptera*) – In the course of 1986–2000, regular faunistic investigations were carried out in ten different habitats typical of the borderland of Déli-Bakony and Bakonyalja. Most of the samplings were made in summer. Netting technique was used to collect butterflies, but larger moths were mainly recorded by lamp at night. In this paper 616 species are reported. The survey carried out in this region of the Bakony shows four special characteristics of the rich butterfly and larger moth fauna. Characteristic species associated with heated, closed thermophilous oak or turkey oak forests, such as *Marumba quercus*, *Paraboarmia viertlii*, *Phalera bucephaloides*, *Scotochrosta pulla*, *Ocneria rubea* were found during the sampling at Csabrendek Öreg hill and at Deáki and Városi forest in Sümeg. Species associated with dry open grassland and calcareous open rock grasslands, such as *Eupithecia gueneata*, *Eupithecia graphata*, *Simyra nervosa*, *Cryphia domestica* are also typical fauna elements. The geological structure of the area is characterized by calcareous planation surface covered by acid grave sedimentations where *Calluna* fields can be found. (Sümeg Városi forest, Nyirád Felső-Nyirádi forest, etc.) From this area, several species normally rare in Hungary and typical of acid grassland and *Calluna* heath were recorded for example *Anarta myrtili*, *Lycophotia porphyrea*, *Xestia castanea*. Since the surveyed habitats are richer in birch trees than other part of the Bakony, species typical of birch forests were found here in high abundance during the sampling at night (*Endromis versicolora*, *Tethella fluctuosa*, *Falcaria lacertinaria*, *Furuncula bicuspis*, *Apatele cuspis*). The area around the Nyirád Darvas-tó is especially rich in this kind of species. A rather scarce species, *Leucodonta bicoloria*, was recorded here, although it was not encountered during the present survey. Bakonyalja is rich in water-influenced habitats and it is featured by alternating marshes, semi-natural wet grasslands and riverine willow and alder woodland. The faunistic elements of this area are entirely different from the other part of the mountain. This kind of water influenced habitats was examined around Csabrendek Nyíres Meleg brook and Sümeg Szilas Meleg brook, and near the Nyirád Kerekes forest. The following significant species were collected in these habitats: *Maculinea teleius*, *Maculinea nausithous*, *Euphydryas aurinia*, *Stegania cararia*, *Epirrhoe pupillata*, *Diachrysia zosimi*, *Phragmatiphila nexa*.

Bevezetés

A Bakony-kutatási program keretében a nagylepkéfauna kutatását az 1980-as években a Bakony keleti részén kezdtem el. A faunafelmérés eredményeiről eddig négy dolgozat

(ÁBRAHÁM 1987, 1991, 1993, ÁBRAHÁM – UHERKOVICH 1986) jelent meg. Itt fénycsapdázások és lámpázások alkalmával végeztem kvantitatív és kvalitatív jellegű vizsgálatokat. 1986-tól ezt a munkát ilyen volumenben a Somogy Megyei Múzeum dolgozójaként már folytatni nem tudtam, mivel a Bakonyból Kaposvárra költöztem és kutatómunkám súlypontja is a Dél-Dunántúlra tolódott el.

A Bakony kutatását kisebb intenzitással, bizonyos években anyagi támogatás nélkül vagy csak egészen minimális támogatással, de folytattam.

A faunafelmérések fő módszere ezt követően a lámpázással történő gyűjtés lett. Nemcsak a felmérési módszeren változtattam, hanem a vizsgált terület nagysága is növekedett, és az 1980-as évek végétől már a Bakony nyugati határvidékén is végeztem rendszeresen faunafelméréseket, melynek eredményeiről a 12. Bakony-kutató Ankétón számoltam be (ÁBRAHÁM – KEMPAS 2000).

A Bakony e területén a Déli-Bakony és a Bakonyalja határvidékén az 1950-es években nagyon eredményes faunafelmérő jellegű gyűjtéseket végzett LENGYEL, KOVÁCS, GOZMÁNY, ISSEKUTZ és NATTÁN (KOVÁCS 1953, 1956, SZÓCS 1968, ÁBRAHÁM 1989).

Sümegeen BARKÓCZY közel egy évtizeden keresztül gyűjtött lepkéket az Öreg-hegy déli, délkeleti lábánál, anyagát a Magyar Természettudományi Múzeumnak (Budapest) adta át. Az átadott anyagról SZÓCS (1968) írt tanulmányt, amelyben 528 nagylepkéfaj előfordulásáról számol be.

BARKÓCZY gyűjtéseiből számos olyan ritka faj került elő, amely nemcsak a Bakonyban, hanem a Kárpát-medencében is igazi ritkaságnak számít (*Diaphora sordida*, *Calophasia platyptera*, *Euchalcia consona*, *Dysgonia algira*, *Cyclophora subpunctaria* *Rhodometra sacra*, *Larentia clavaria*).

Kutatómunkámhoz további ösztönzést adott még az 1960-as években a Bakonyaljáról előkerült számos érdekes adat és azok a beszámolók, melyek már a Bakony-kutatás keretében az 1980-as évek fordulóján születtek (PEREGOVITS – RONKAY 1977, PEREGOVITS és mtsai 1978). Ezért különös figyelmet fordítottam a Bakonyalja nedves rétjeinek, az Öreg-hegy (Csabrendek, Sümeg) melegkedvelő erdeinek, a Darvas-tó (Nyirád) környéki elnyíresedett és a Sümeg melletti csarabos állományok lepkefaunájának vizsgálatára.

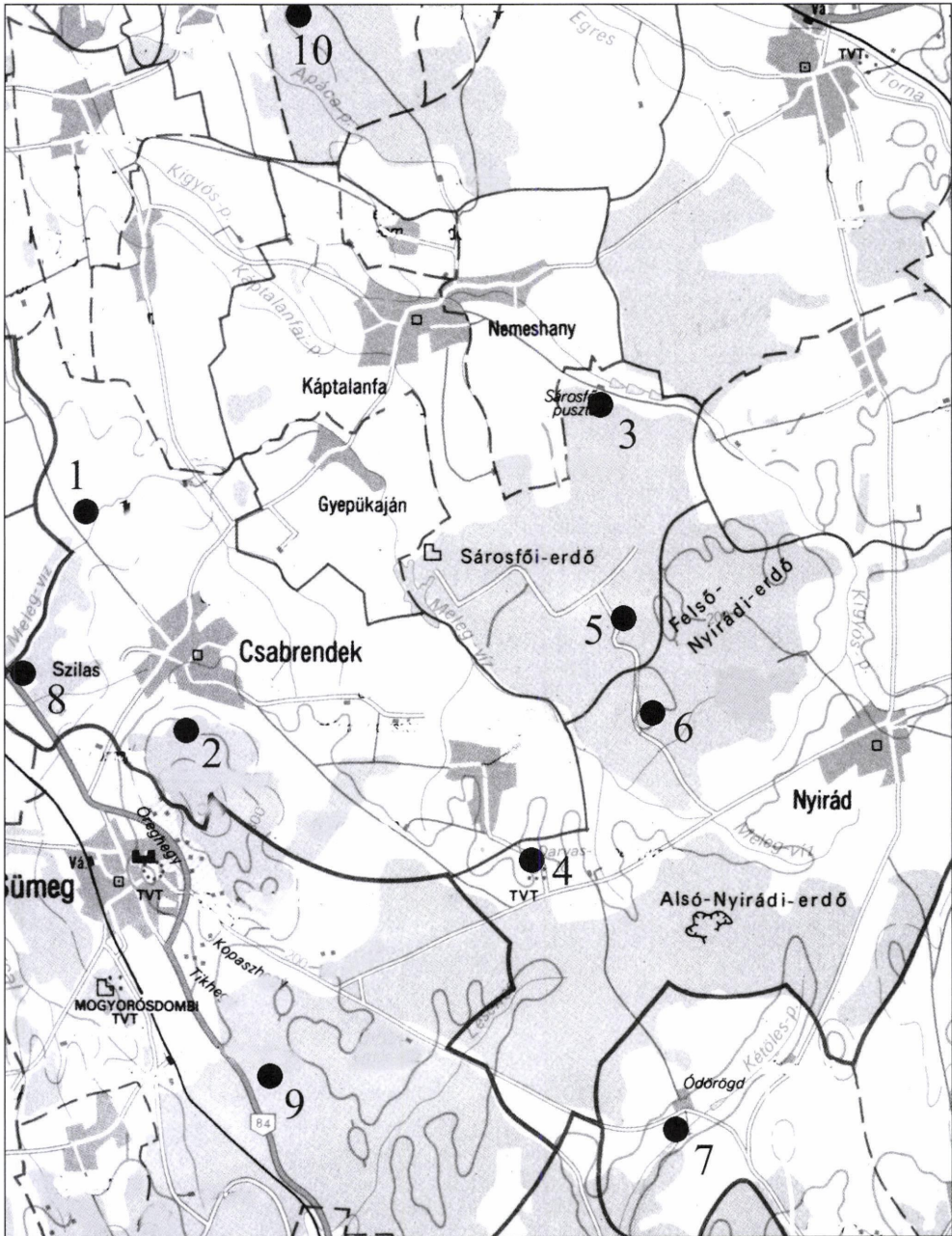
Munkám célja a terület nagylepkefaunájának felmérése, amely hozzásegíthet bennünket ezen a területen három faunakörzet (Bakonyicum, Noricum, Arrabonicum) találkozási pontjában az állatföldrajzi viszonyok jobb áttekintéséhez.

Anyag és módszer

A jelenlegi faunafelmérés központja Csabrendek és környéke volt. A Csabrendek és Sümeg közötti Öreg-hegy a Bakony egyik legnyugatibb, erősen környezete fölé emelkedő mészkőröge, amelyet nyugati lábánál, közvetlenül a tetőrégió alatt, meredeksége miatt mezőgazdaságilag nem művelnek (szőlő), így megmaradtak a melegkedvelő cseres- és molyhos-tölgyesek. A hegy tetőrégiója változatos, mára Fehérkövek erdőrezervátum néven vált a természetvédelemben ismertté.

A hegy lábánál a Marcal-medence sík, vizes élőhelyekkel szabdaltsága miatt hosszán elnyúlik. Itt patak menti égerligetek, bokorfüzesek, nedves kaszálórétek, mocsárrétek váltakoznak mezőgazdasági táblákkal.

A Bakony nyugati lábánál, néhány kilométeres szélességben – Nyirádtól egészen Devecserig, majdnem sík felszínén – kiterjedt erdők (Nyirádi-erdő, Sárosfői-erdő, Megygyes-erdő) találhatóak.



1. ábra: A vizsgált terület mintavételi helyei: 1. Csabrendek Nyires Meleg-víz, 2. Csabrendek Öreg-hegy kőfőjtő, 3. Káptalanfa Sárosfői-erdő, 4. Nyirád Darvas-tó, 5. Nyirád Felső-Nyirádi-erdő, 6. Nyirád Kerekes-erdő 7. Ódorág Viszló-patak, 8. Sümeg Szilas Melegvíz 9. Sümeg Városi-erdő, Deáki-erdő, 10. Tüskevár

Ezt a területet kis patakok szabdalják fel és a mélyebben fekvő részekben nedves erdőfoltok, mocsárrétek alakultak ki. Élőviláguk rendkívül diverz.

Sümegegy környékén, a gyengén délkelet felé lejtő mészkőplatót helyenként foltokban savanyú kavicstakaró fedi. Ennek legjellemzőbb kifejlődését az Uzszai Csarabos Természetvédelmi Területen találjuk meg, de kisebb foltokban jelen van a sümegegyi Városi-erdőn át egészen a káptalanfai Sárosfői-erdőig is (MAROSI – SOMOGYI 1990). Ezek a fenyér jellegű élőhelyek a lepkék számára speciális, nagyon jellemző fajösszetételű habitátokat jelentenek, ezért különös figyelmet fordítottam ezek faunájának vizsgálatára.

A már a bevezetőben említett indokok alapján a faunafelméréshez az előbb ismertetett élőhelyeken a nappali lepkék esetében a lepkéhálóval történő egyelést, az éjszakai nagylepkefauna vizsgálatánál pedig a lámpázást választottam. Ehhez 160 W-os HMLI izzót és egy 20 W-os UV csövet („black light” típus) használtam. Néhány alkalommal próbálkoztam hordozható akkumulátorral üzemeltethető 12 W-os „black light” típusú fénycsővel felszerelt vödörcepdákkal is (UHERKOVICH – ÁBRAHÁM 1995). A mintavételezések zöme a nyári időszakban történt. A mintavételi helyeket az **1. ábra** mutatja. A nappali mintavételezések azonban nem foltszerűek voltak, hanem a jelölt pont környékén a nappali lepkék gyűjtésére alkalmas helyeket, erdőszegélyeket, erdei tisztásokat, útszegélyeket kerestem fel.

A fajok előfordulását dokumentáló példányok a Bakonyi Természettudományi Múzeumban és a Somogy Megyei Múzeum természettudományi gyűjteményében kerültek elhelyezésre.

A gyűjtött fajok jegyzéke és elterjedési adataik

A fajjegyzék a korábbi munkákhoz (UHERKOVICH – ÁBRAHÁM 1995, ÁBRAHÁM – UHERKOVICH 1998) hasonló módon került összeállításra: terjedelmi okok miatt a lelőhelyi adatokat a mintavételi hely nevének néhány betűs rövidítésével jelöltem, mellőzve a fenológiai adatokat, a példányszámot és a gyűjtő nevét.

A használt rövidítések:

CSNY: Csabrendek Nyires Meleg-víz; **CSÖK:** Csabrendek Öreg-hegy kőfejtő; **KFS:** Káptalanfa Sárosfői-erdő; **NYD:** Nyirád Darvas-tó; **NYF:** Nyirád Felső-Nyirádi-erdő; **NYK:** Nyirád Kerekes-erdő; **ÓDV:** Ódorögd Viszló-pataki; **SSZ:** Sümegegy Szilas Melegvíz; **SVE:** Sümegegy Városi-erdő, Deáki-erdő; **TKV:** Tüskevár.

HEPIALIDAE

Triodia sylvina (Linnaeus, 1761) – CSNY CSÖK
Hepialus humuli (Linnaeus, 1758) – KFS

COSSIDAE

Cossus cossus (Linnaeus, 1758) – CSNY
Dypsessa ulula (Borkhausen, 1790) – NYD
Zeuzera pyrina (Linnaeus, 1761) – CSNY CSÖK
NYD SVE
Phragmataecia castaneae (Hübner, 1790) – KFS

LIMACODIDAE

Apoda limacodes (Hufnagel, 1766) – NYD CSÖK
Heterogenea asella (Dennis & Schiffermüller, 1775) – KFS NYD

LASIOCAMPIDAE

Malacosoma castrensis (Linnaeus, 1758) – NYD
ÓDV
Lasiocampa trifolii (Denis & Schiffermüller, 1775) – CSNY KFS NYD SVE

Lasiocampa quercus (Linnaeus, 1758) – CSÖK
NYD ÓDV SVE

Macrothylacia rubi (Linnaeus, 1758) – CSNY
CSÖK NYD ÓDV SVE

Dendrolimus pini (Linnaeus, 1758) – CSÖK SVE

Euthrix potatoria (Linnaeus, 1758) – CSNY KFS NYD

Phyllostoma tremulifolia (Hübner, 1810) – CSÖK NYD

Gastropacha quercifolia (Linnaeus, 1758) –
CSÖK KFS NYD SVE

Gastropacha populifolia (Denis & Schiffermüller,
1775) – NYD

Odonestis pruni (Linnaeus, 1758) – CSÖK NYD

ENDROMIDAE

Endromis versicolora (Linnaeus, 1758) – NYD

SATURNIIDAE

Saturnia pyri (Denis & Schiffermüller, 1775) –
CSÖK

Antherea yamamai (Guérin-Méneville, 1861) –
CSÖK NYD

SPHINGIDAE

Marumba quercus (Denis & Schiffermüller, 1775)
– SVE

Mimas tiliae (Linnaeus, 1758) – CSÖK KFS NYD
ÓDV SVE

Smerinthus ocellata (Linnaeus, 1758) – CSNY CSÖK

Laothoe populi (Linnaeus, 1758) – CSNY CSÖK

Agrius convolvuli (Linnaeus, 1758) – CSNY SVE

Sphinx ligustri Linnaeus, 1758 – NYD

Hyloicus pinastri (Linnaeus, 1758) – CSÖK NYD

Macroglossum stellatarum (Linnaeus, 1758) –
CSÖK SVE

Hyles euphorbiae (Linnaeus, 1758) – CSNY
CSÖK SVE

Deilephila elpenor (Linnaeus, 1758) – CSNY
CSÖK ÓDV SVE

Deilephila porcellus (Linnaeus, 1758) – CSNY
CSÖK NYD SVE

HESPERIIDAE

Erynnis tages (Linnaeus, 1758) – CSNY CSÖK
KFS NYD NYF NYK SVE

Carcharodus alcaeae (Esper, 1780) – CSNY NYD
Spialia orbifer (Hübner, 1823) – CSÖK SVE

Pyrgus malvae (Linnaeus, 1758) – CSNY CSÖK
KFS NYD NYK SSZ SVE

Heteropterus morpheus (Pallas, 1771) – CSNY
KFS NYD SSZ

Thymelicus lineola (Ochsenheimer, 1808) –
CSNY NYD NYF NYK SVE

Thymelicus sylvestris (Poda, 1761) – CSNY CSÖK
KFS NYK

Hesperia comma (Linnaeus, 1758) – CSNY

Ochlodes venata (Bremer & Grey, 1853) – CSNY
KFS NYD NYF

PAPILIONIDAE

Iphichides podalirius (Linnaeus, 1758) – CSNY
CSÖK KFS NYD SVE

Papilio machaon Linnaeus, 1758 – CSÖK CSNY
KFS NYD NYK SVE

PIERIDAE

Leptidea sinapis (Linnaeus, 1758) – CSNY CSÖK
SVE

Leptidea reali Reissinger, 1989 – CSNY KFS SSZ

Anthocharis cardamines (Linnaeus, 1758) –
CSNY CSÖK KFS NYD SVE

Aporia crataegi (Linnaeus, 1758) – CSÖK NYD
SVE

Pieris brassicae (Linnaeus, 1758) – CSNY CSÖK
KFS NYD NYF SVE

Pieris rapae (Linnaeus, 1758) – CSNY CSÖK
KFS NYD NYF NYK SSZ SVE

Pieris napi (Linnaeus, 1758) – CSNY CSÖK KFS
NYD NYF NYK SSZ SVE

Pontia daplidice (Linnaeus, 1758) – CSÖK NYD
SVE

Colias erate (Esper, 1805) – CSÖK NYD SVE

Colias croceus (Fourcroy, 1785) – CSNY CSÖK
NYD SVE

Colias hyale (Linnaeus, 1758) – CSNY CSÖK
NYD NYK SVE

Colias alfacariensis Ribbe, 1905 – CSNY CSÖK

Gonepteryx rhamni (Linnaeus, 1758) – CSNY
CSÖK KFS NYD NYF SVE

RIODINIDAE

Hainearis lucina (Linnaeus, 1758) – CSNY
CSÖK NYD NYF SSZ SVE

LYCAENIDAE

Lycaena phlaeas (Linnaeus, 1761) – CSÖK NYD
SVE

Lycaena dispar (Haworth, 1802) – CSNY KFS
SSZ

Lycaena tityrus (Poda, 1761) – CSÖK NYD NYF
SVE

Lycaena hippothoe (Linnaeus, 1761) – CSNY
SSZ

Neozephyrus quercus (Linnaeus, 1758) – CSÖK
NYD NYF SVE

Callophrys rubi (Linnaeus, 1758) – CSNY CSÖK
NYD NYF SVE

Satyrium pruni (Linnaeus, 1758) – CSÖK NYD
SVE

Satyrium ilicis (Esper, 1779) – CSÖK

Satyrium acaciae (Fabricius, 1787) – NYD NYK
SVE

Cupido minimus (Fuessly, 1775) – CSÖK

Cupido argiades (Pallas, 1771) – CSÖK KFS
NYD SSZ SVE

Cupido decolorata (Staudinger, 1886) – CSÖK
SVE

Cupido alceas (Hoffmannsegg, 1804) – CSNY
KFS NYD

Celastrina argiolus (Linnaeus, 1758) – CSÖK
NYD SVE

Scolitantides orion (Pallas, 1771) – CSÖK

Glaucopsyche alexis (Poda, 1761) – CSÖK SVE

Maculinea teleius (Bergsträsser, 1779) – CSNY
SSZ

Maculinea nausithous (Bergsträsser, 1779) –
CSNY SSZ

Plebeius argus (Linnaeus, 1758) – CSNY CSÖK
NYD SVE

Plebeius argyrognomon (Bergsträsser, 1779) –
CSNY CSÖK KFS NYD NYK SSZ SVE

Aricia agestis (Denis & Schiffermüller, 1775) –
CSNY CSÖK NYD

Polyommatus semiargus (Rottemburg, 1775) –
CSNY NYD

Polyommatus dorylas (Denis & Schiffermüller,

1775) – CSÖK SVE

Polyommatus icarus (Rottemburg, 1775) – CSNY
CSÖK KFS NYD NYF NYK SSZ SVE

Polyommatus daphnis (Denis & Schiffermüller,
1775) – CSÖK

Polyommatus bellargus (Rottemburg, 1775) –
CSÖK SVE

Polyommatus coridon (Poda, 1761) – CSÖK SVE

NYMPHALIDAE

Argynnis paphia (Linnaeus, 1758) – CSNY CSÖK
KFS NYD NYF SVE

Argynnis aglaja (Linnaeus, 1758) – CSÖK KFS
NYD

Argynnis adippe (Denis & Schiffermüller, 1775) –
NYD

Issoria lathonia (Linnaeus, 1758) – CSNY CSÖK

Brenthis daphne (Denis & Schiffermüller, 1775) –
CSNY CSÖK NYD NYF NYK SSZ

Boloria euphrosyne (Linnaeus, 1758) – CSNY
KFS NYD NYF NYK

Boloria dia (Linnaeus, 1767) – CSNY NYD NYK
SSZ

Vanessa atalanta (Linnaeus, 1758) – CSNY
CSÖK KFS NYD NYK SVE

Vanessa cardui (Linnaeus, 1758) – CSNY CSÖK
SVE

Inachis io (Linnaeus, 1758) – CSNY CSÖK KFS
NYD NYK SVE

Aglais urticae (Linnaeus, 1758) – CSÖK

Polygonia c-album (Linnaeus, 1758) – CSNY
CSÖK KFS NYD NYK SSZ

Araschnia levana (Linnaeus, 1758) – CSNY
CSÖK KFS NYD NYF NYK SSZ SVE

Euphydryas aurinia (Rottemburg, 1775) – CSNY
SSZ

Melitaea cinxia (Linnaeus, 1758) – CSNY NYK
SSZ

Melitaea phoebe (Denis & Schiffermüller, 1775) –
CSÖK SVE

Melitaea trivia (Denis & Schiffermüller, 1775) –
CSNY CSÖK NYD SVE

Melitaea didyma (Esper, 1778) – CSÖK NYD

Melitaea athalia (Rottemburg, 1775) – CSNY
CSÖK KFS NYD NYF NYK SSZ SVE

Apatura ilia (Denis & Schiffermüller, 1775) –
CSNY CSÖK SSZ

SATYRIDAE

- Pararge aegeria* (Linnaeus, 1758) – CSNY CSÖK
NYD NYF NYK SVE
- Lasiommata megera* (Linnaeus, 1767) – CSÖK
NYD SVE
- Lasiommata maera* (Linnaeus, 1758) – CSÖK
SVE
- Coenonympha arcania* (Linnaeus, 1761) – CSNY
CSÖK NYD NYK SSZ
- Coenonympha glycerion* (Borkhausen, 1788) –
CSÖK KFS NYD SVE
- Coenonympha pamphilus* (Linnaeus, 1758) –
CSNY CSÖK KFS NYD
- Aphantopus hyperantus* (Linnaeus, 1758) – CSNY
CSÖK NYD NYF NYK SVE
- Maniola jurtina* (Linnaeus, 1758) – CSNY CSÖK
NYD SVE
- Melipotis galathea* (Linnaeus, 1758) – CSNY
CSÖK KFS NYD NYF NYK SVE
- Minois dryas* (Scopoli, 1763) – CSNY CSÖK SVE
- Hipparchia fagi* (Scopoli, 1763) – CSÖK SVE
- Arethusana arethusa* (Denis & Schiffermüller,
1775) – CSÖK SVE
- Brintesia circe* (Fabricius, 1775) – CSNY CSÖK
NYD SVE

THYATIRIDAE

- Thyatira batis* (Linnaeus, 1758) – CSNY CSÖK
KFS NYD SVE
- Habrosyne pyritoides* (Hufnagel, 1766) – CSNY
CSÖK KFS NYD ÓDV SVE
- Tethea ocularis* (Linnaeus, 1767) – CSNY CSÖK
NYD
- Tethea or* (Denis & Schiffermüller, 1775) – CSNY
CSÖK NYD
- Tetheella fluctuosa* (Hübner, 1803) – NYD
- Ochropacha duplaris* (Linnaeus, 1761) – CSNY
CSÖK KFS NYD
- Polyploca ridens* (Fabricius, 1787) – NYD
- Achlya flavicornis* (Linnaeus, 1758) – NYD

DREPANIDAE

- Falcaria lacertinaria* (Linnaeus, 1758) – NYD
- Watsonalla binaria* (Hufnagel, 1767) – CSNY
CSÖK NYD SVE

- Watsonalla cultraria* (Fabricius, 1775) – CSÖK
NYD SVE
- Drepana curvatula* (Borkhausen, 1790) – CSNY
KFS
- Drepana falcataria* (Linnaeus, 1758) – CSNY
CSÖK KFS NYD ÓDV SVE
- Sabra harpagula* (Esper, 1786) – CSNY CSÖK
KFS NYD
- Cilix glaucata* (Scopoli, 1763) – CSNY CSÖK
NYD ÓDV SVE

GEOMETRIDAE

- Abraxas grossulariata* (Linnaeus, 1758) – CSÖK
NYD ÓDV SVE
- Calospilos sylvata* (Scopoli, 1763) – CSÖK NYD
- Lomaspilis marginata* (Linnaeus, 1758) – CSNY
CSÖK NYD SVE
- Ligdia adustata* (Denis & Schiffermüller, 1775) –
CSNY CSÖK KFS NYD ÓDV SVE
- Stegania cararia* (Hübner, 1790) – KFS
- Stegania dilectaria* (Hübner, 1790) – CSNY
CSÖK
- Heliomata glarearia* (Denis & Schiffermüller,
1775) – CSNY CSÖK NYD ÓDV SVE
- Macaria notata* (Linnaeus, 1758) – CSNY CSÖK
NYD SVE
- Macaria alternata* (Denis & Schiffermüller, 1775)
– CSNY CSÖK KFS NYD ÓDV SVE
- Macaria liturata* (Clerck, 1759) – CSÖK KFS
NYD
- Macaria artesiaria* (Denis & Schiffermüller, 1775)
– CSNY
- Chiasmia clathrata* (Linnaeus, 1758) – CSNY
CSÖK NYD ÓDV SVE
- Tephrina arenacearia* (Denis & Schiffermüller,
1775) – CSÖK SVE
- Petrophora chlorosata* (Scopoli, 1763) – NYD
- Plagodis pulveraria* (Linnaeus, 1758) – CSNY
CSÖK NYD SVE
- Plagodis dolabraria* (Linnaeus, 1767) – CSNY
CSÖK KFS NYD SVE
- Opisthograptis luteolata* (Linnaeus, 1758) – CSNY
CSÖK NYD SVE
- Epione repandaria* (Hufnagel, 1767) – CSNY
CSÖK NYD SVE
- Therapis flavicaria* (Denis & Schiffermüller,
1775) – CSÖK SVE

- Pseudopanthera macularia* (Linnaeus, 1758) – CSÖK ÓDV SVE
- Hypoxystis pluviana* (Fabricius, 1787) – CSÖK NYD ÓDV SVE
- Apeira syringaria* (Linnaeus, 1758) – NYD
- Ennomos autumnaria* (Werneburg, 1859) – NYD
- Ennomos quercinaria* (Hufnagel, 1767) – NYD
- Ennomos fuscantaria* (Haworth, 1809) – TKV CSÖK
- Ennomos erosaria* (Denis & Schiffermüller, 1775) – NYD
- Selenia dentaria* (Fabricius, 1775) – CSNY CSÖK NYD
- Selenia lunularia* (Hübner, 1788) – CSÖK NYD
- Selenia tetralunaria* (Hufnagel, 1767) – CSNY CSÖK KFS NYD SVE
- Artiora evonymaria* (Denis & Schiffermüller, 1775) – NYD
- Ouraapteryx sambucaria* (Linnaeus, 1758) – CSÖK NYD SVE
- Colotois pennaria* (Linnaeus, 1761) – CSÖK
- Angerona prunaria* (Linnaeus, 1758) – CSÖK NYD SVE
- Apocheima hispidaria* (Denis & Schiffermüller, 1775) – CSÖK NYD
- Apocheima pilosaria* (Denis & Schiffermüller, 1775) – CSÖK NYD
- Lycia hirtaria* (Clerck, 1759) – CSNY CSÖK
- Biston strataria* (Hufnagel, 1767) – CSÖK NYD
- Biston betularia* (Linnaeus, 1758) – CSÖK NYD SVE
- Agriopis leucophaearia* (Denis & Schiffermüller, 1775) – NYD
- Agriopis aurantiaria* (Hübner, 1799) – NYD
- Synopsis sociaria* (Hübner, 1799) – CSÖK NYD ÓDV SVE
- Paraboarmia viertlii* (Bohatsch, 1883) – NYD SVE
- Peribatodes rhomboidaria* (Denis & Schiffermüller, 1775) – CSNY CSÖK NYD
- Cleora cinctaria* (Denis & Schiffermüller, 1775) – CSNY CSÖK NYD
- Alcis repandata* (Linnaeus, 1758) – CSÖK NYD
- Hypomecis roboraria* (Denis & Schiffermüller, 1775) – CSNY CSÖK KFS NYD ÓDV SVE
- Hypomecis punctinalis* (Scopoli, 1763) – CSNY CSÖK KFS NYD ÓDV SVE
- Hypomecis danieli* (Wehrli, 1932) – CSÖK
- Fagivorina arenaria* (Hufnagel, 1767) – CSÖK NYD
- Ascotis selenaria* (Denis & Schiffermüller, 1775) – CSNY CSÖK KFS NYD ÓDV SVE
- Ectopis crepuscularia* (Denis & Schiffermüller, 1775) – CSNY CSÖK NYD
- Ectopis extersaria* (Hübner, 1799) – CSÖK NYD
- Aethalura punctulata* (Denis & Schiffermüller, 1775) – CSNY NYD
- Ematurga atomaria* (Linnaeus, 1758) – CSÖK KFS NYD ÓDV SVE
- Bupalus piniaria* (Linnaeus, 1758) – NYD
- Cabera pusaria* (Linnaeus, 1758) – CSNY KFS NYD SVE
- Cabera exanthemata* (Scopoli, 1763) – CSNY KFS NYD ÓDV SVE
- Lomographa bimaculata* (Fabricius, 1775) – CSÖK NYD
- Lomographa temerata* (Denis & Schiffermüller, 1775) – CSNY KFS NYD
- Campaea margaritata* (Linnaeus, 1767) – CSNY CSÖK KFS NYD ÓDV
- Gnophos furvata* (Denis & Schiffermüller, 1775) – CSÖK SVE
- Charissa obscurata* (Denis & Schiffermüller, 1775) – CSÖK KFS NYD SVE
- Siona lineata* (Scopoli, 1763) – CSNY CSÖK NYD ÓDV
- Aspilates gilvaria* (Denis & Schiffermüller, 1775) – CSÖK NYD
- Alsophila aescularia* (Denis & Schiffermüller, 1775) – CSÖK NYD
- Pseudoterpna pruinata* (Hufnagel, 1767) – CSNY CSÖK NYD SVE
- Geometra papilionaria* (Linnaeus, 1758) – KFS NYD
- Antnechloris smaragdaria* (Fabricius, 1787) – CSÖK NYD
- Hemithea aestivaria* (Hübner, 1789) – CSÖK NYD ÓDV SVE
- Chlorissa viridata* (Linnaeus, 1758) – CSNY CSÖK NYD SVE
- Chlorissa cloraria* (Hübner, 1813) – CSNY CSÖK NYD SVE
- Thalera fimbrialis* (Scopoli, 1763) – CSÖK NYD
- Hemistola chrysoprasaria* (Esper, 1795) – CSNY CSÖK KFS NYD
- Jodis lactearia* (Linnaeus, 1758) – NYD

- Cyclophora pendularia* (Clerck, 1759) – CSNY CSÖK NYD
- Cyclophora albicellaria* (Hübner, 1789) – NYD
- Cyclophora annularia* (Fabricius, 1775) – CSNY CSÖK KFS NYD ÓDV SVE
- Cyclophora albipunctata* (Hufnagel, 1767) – NYD
- Cyclophora ruficiliaria* (Herrich-Schäffer, 1855) – CSÖK NYD
- Cyclophora porata* (Linnaeus, 1767) – CSÖK KFS NYD
- Cyclophora quercimontaria* (Bastelberger, 1897) – CSNY NYD
- Cyclophora punctaria* (Linnaeus, 1758) – CSNY KFS NYD ÓDV SVE
- Cyclophora linearia* (Hübner, 1799) – CSÖK NYD SVE
- Timandra comae* A. Schmidt, 1931 – CSNY CSÖK KFS NYD SVE
- Scopula immorata* (Linnaeus, 1758) – CSNY CSÖK KFS NYD ÓDV SVE
- Scopula corivalaria* (Kretschmar, 1862) – CSNY
- Scopula caricaria* (Reutti, 1853) – NYD
- Scopula nigropunctata* (Hufnagel, 1767) – CSÖK KFS NYD SVE
- Scopula virgulata* (Denis & Schiffermüller, 1775) – CSNY CSÖK KFS NYD SVE
- Scopula ornata* (Scopoli, 1763) – CSNY CSÖK NYD
- Scopula rubiginata* (Hufnagel, 1767) – CSÖK NYD ÓDV SVE
- Scopula marginipunctata* (Goeze, 1781) – CSÖK NYD SVE
- Scopula immutata* (Linnaeus, 1758) – CSNY CSÖK ÓDV SVE
- Idaea ochrata* (Scopoli, 1763) – CSÖK NYD ÓDV
- Idaea serpentata* (Hufnagel, 1767) – NYD
- Idaea aureolaria* (Denis & Schiffermüller, 1775) – NYD
- Idaea muricata* (Hufnagel, 1767) – CSNY CSÖK KFS NYD SVE
- Idaea rusticata* (Denis & Schiffermüller, 1775) – NYD
- Idaea moniliata* (Denis & Schiffermüller, 1775) – CSÖK
- Idaea biselata* (Hufnagel, 1767) – CSÖK NYD
- Idaea fuscovenosa* (Goeze, 1781) – CSÖK NYD SVE
- Idaea humiliata* (Hufnagel, 1767) – CSNY CSÖK NYD ÓDV SVE
- Idaea dimidiata* (Hufnagel, 1767) – NYD
- Idaea subsericeata* (Haworth, 1809) – CSÖK KFS NYD ÓDV SVE
- Idaea trigeminata* (Haworth, 1809) – CSNY CSÖK KFS NYD SVE
- Idaea emarginata* (Linnaeus, 1758) – NYD
- Idaea aversata* (Linnaeus, 1758) – CSNY CSÖK KFS NYD SVE
- Idaea rubraria* (Staudinger, 1901) – NYD
- Idaea degeneraria* (Hübner, 1799) – CSNY CSÖK NYD ÓDV SVE
- Idaea deversaria* (Herrich-Schäffer, 1847) – NYD ÓDV
- Rhodostrophia vibicaria* (Clerck, 1759) – CSNY CSÖK NYD ÓDV SVE
- Lythria cruentaria* (Hufnagel, 1767) – KFS NYD
- Cataclysmes riguada* (Hübner, 1813) – CSNY CSÖK NYD SVE
- Phibalapteryx virgata* (Hufnagel, 1767) – CSNY
- Scotopteryx bipunctaria* (Denis & Schiffermüller, 1775) – SVE
- Scotopteryx chenopodiata* (Linnaeus, 1758) – CSNY NYD SVE
- Scotopteryx mucronata* (Scopoli, 1763) – NYD
- Xanthorhoe biriviata* (Borkhausen, 1794) – CSÖK NYD
- Xanthorhoe designata* (Hufnagel, 1767) – CSÖK KFS NYD ÓDV SVE
- Xanthorhoe spadicearia* (Denis & Schiffermüller, 1775) – CSNY CSÖK KFS NYD
- Xanthorhoe ferrugata* (Clerck, 1759) – CSNY CSÖK KFS NYD ÓDV SVE
- Xanthorhoe quadrifasciata* (Clerck, 1759) – KFS NYD
- Xanthorhoe fluctuata* (Linnaeus, 1758) – CSNY CSÖK KFS NYD ÓDV SVE
- Catarhoe rubidata* (Denis & Schiffermüller, 1775) – CSNY NYD
- Catarhoe cuculata* (Hufnagel, 1767) – CSNY CSÖK NYD SVE
- Epirrhoe pupillata* (Thunberg, 1788) – CSNY
- Epirrhoe tristata* (Linnaeus, 1758) – CSNY CSÖK KFS NYD SVE
- Epirrhoe alternata* (Müller, 1764) – CSNY CSÖK KFS NYD ÓDV SVE
- Epirrhoe rivata* (Hübner, 1813) – NYD

- Epirrhoe galiata* (Denis & Schiffermüller, 1775) – CSNY CSÖK KFS NYD SVE
- Costaconvexa polygrammata* (Borkhausen, 1794) – CSNY CSÖK KFS NYD SVE
- Campptogramma bilineata* (Linnaeus, 1758) – CSNY NYD
- Mesoleuca albicillata* (Linnaeus, 1758) – CSNY KFS NYD SVE
- Pelurga comitata* (Linnaeus, 1758) – CSNY CSÖK KFS SVE
- Cosmorhoe ocellata* (Linnaeus, 1758) – CSNY KFS NYD ÓDV
- Eulithis pyraliata* (Denis & Schiffeller, 1775) – CSÖK NYD SVE
- Chloroclysta truncata* (Hufnagel, 1767) – TKV
- Cidaria fulvata* (Forster, 1771) – CSÖK NYD SVE
- Plemyria rubiginata* (Denis & Schiffermüller, 1775) – NYD
- Pennithera firmata* (Hübner, 1822) – NYD
- Electrophaes corylata* (Thunberg, 1792) – CSNY CSÖK SVE
- Colostygia pectinataria* (Knoch, 1781) – CSNY CSÖK NYD ÓDV SVE
- Hydriomena furcata* (Thunberg, 1784) – CSNY NYD
- Hydriomena impluviata* (Denis & Schiffermüller, 1775) – CSNY CSÖK SVE
- Horisme vitalbata* (Denis & Schiffermüller, 1775) – CSNY CSÖK NYD SVE
- Horisme corticata* (Treitschke, 1835) – CSÖK NYD
- Horisme tersata* (Denis & Schiffermüller, 1775) – CSÖK NYD SVE
- Melanthia procellata* (Denis & Schiffermüller, 1775) – CSÖK NYD ÓDV SVE
- Pareulype berberata* (Denis & Schiffermüller, 1775) – NYD
- Rheumaptera undulata* (Linnaeus, 1758) – CSNY
- Triphosa dubitata* (Linnaeus, 1758) – NYD
- Philereme vetulata* (Denis & Schiffermüller, 1775) – CSÖK NYD SVE
- Philereme transversata* (Hufnagel, 1767) – NYD
- Euphyia biangulata* (Haworth, 1809) – CSÖK KFS NYD SVE
- Euphyia unangulata* (Haworth, 1809) – KFS NYD
- Perizoma alchemillata* (Linnaeus, 1758) – CSNY CSÖK KFS NYD ÓDV SVE
- Perizoma lugdunaria* (Herrich-Schäffer, 1855) – CSÖK KFS NYD ÓDV SVE
- Perizoma bifasciata* (Haworth, 1809) – CSNY KFS NYD SVE
- Perizoma flavofasciata* (Thunberg, 1792) – NYD ÓDV
- Eupithecia tenuiata* (Hübner, 1813) – NYD
- Eupithecia haworthiata* Doubleday, 1856 – CSÖK NYD SVE
- Eupithecia plumbeolata* (Haworth, 1809) – NYD
- Eupithecia linariata* (Denis & Schiffermüller, 1775) – CSÖK NYV SVE
- Eupithecia centaureata* (Denis & Schiffermüller, 1775) – CSÖK KFS NYD SVE
- Eupithecia gueneata* Milliäre, 1862 – NYD SVE
- Eupithecia veratraria* Herrich-Schäffer, 1850 – NYD
- Eupithecia satyrata* (Hübner, 1813) – NYD
- Eupithecia absinthiata* (Clerck, 1759) – CSNY KFS NYD SVE
- Eupithecia catharinae* Vojnits, 1969 – CSNY
- Eupithecia assimilata* Doubleday, 1856 – CSNY CSÖK KFS NYD
- Eupithecia vulgata* (Haworth, 1809) – NYD ÓDV
- Eupithecia tripunctaria* Herrich-Schäffer, 1852 – CSNY CSÖK KFS NYD SVE
- Eupithecia subfuscata* (Haworth, 1809) – CSÖK NYD SVE
- Eupithecia icterata* (Villers, 1789) – CSNY NYD
- Eupithecia succenturiata* (Linnaeus, 1758) – CSNY CSÖK KFS NYD ÓDV SVE
- Eupithecia millefoliata* Rössler, 1866 – ÓDV
- Eupithecia distinctaria* Herrich-Schäffer, 1848 – NYD ÓDV SVE
- Eupithecia graphata* (Treitschke, 1828) – NYD
- Eupithecia pimpinellata* (Hübner, 1813) – CSÖK NYD
- Eupithecia ochridata* Schütze & Pinker, 1968 – NYD
- Eupithecia virgaureata* Doubleday, 1861 – CSNY CSÖK
- Eupithecia dodoneata* Guenée, 1857 – NYD
- Eupithecia pusillata* (Denis & Schiffermüller, 1775) – NYD
- Eupithecia tantillaria* Boisduval, 1840 – NYD
- Gymnoscelis rufifasciata* (Haworth, 1809) – CSNY CSÖK NYD SVE
- Chloroclystis v-ata* (Haworth, 1809) – CSNY CSÖK KFS NYD SVE

Rhinoprora rectangulata (Linnaeus, 1758) – CSNY CSÖK NYD SVE
Anticollix sparsata (Treitschke, 1828) – CSNY KFS NYD
Aplocera plagiata (Linnaeus, 1758) – NYD
Aplocera efformata (Guenée, 1857) – CSÖK NYD SVE
Euchoeca nebulata (Scopoli, 1763) – CSNY KFS NYD SVE
Asthena albulata (Hufnagel, 1767) – CSNY CSÖK KFS NYD ÓDV
Hydrelia flammeolaria (Hufnagel, 1767) – CSNY NYD SVE
Minoa murinata (Scopoli, 1763) – CSNY CSÖK KFS NYD ÓDV SVE
Trichopteryx polycommata (Denis & Schiffermüller, 1775) – CSÖK NYD
Pterapherapteryx sexalata (Retzius, 1783) – CSNY
Acasis viretata (Hübner, 1799) – CSNY

THAUMETOPOEALIAE

Thaumetopoea processionea (Linnaeus, 1758) – CSNY NYD

NOTODONTIDAE

Clostera curtula (Linnaeus, 1758) – CSNY CSÖK NYD SVE
Clostera pigra (Hufnagel, 1766) – CSNY NYD
Clostera anachoreta (Denis & Schiffermüller, 1775) – CSNY SVE
Clostera anastomosis (Linnaeus, 1758) – CSNY SVE
Cerura erminea (Esper, 1783) – NYD
Furcula furcula (Clerck, 1759) – CSNY CSÖK
Furcula bicuspis (Borkhausen, 1790) – NYD
Furcula bifida (Brahm, 1787) – NYD
Notodonta dromedarius (Linnaeus, 1758) – CSNY CSÖK KFS NYD SVE
Notodonta tritophus (Denis & Schiffermüller, 1775) – CSNY NYD SVE
Notodonta ziczac (Linnaeus, 1758) – CSNY CSÖK NYD SVE
Drymonia dodonaea (Denis & Schiffermüller, 1775) – CSÖK NYD
Drymonia ruficornis (Hufnagel, 1766) – NYD
Drymonia querna (Denis & Schiffermüller, 1775)

– CSÖK KFS NYD SVE
Drymonia melagona (Borkhausen, 1790) – CSNY CSÖK NYD SVE
Drymonia velitaris (Hufnagel, 1766) – CSÖK NYD SVE
Pheosia tremula (Clerck, 1759) – CSNY CSÖK NYD SVE
Pheosia gnoma (Fabricius, 1776) – NYD
Pterostoma palpina (Clerck, 1759) – CSNY CSÖK NYD
Ptilodon capucina (Linnaeus, 1758) – CSNY CSÖK NYD ÓDV SVE
Ptilodon cucullina (Denis & Schiffermüller, 1775) – CSNY CSÖK NYD SVE
Gluphisia crenata (Esper, 1785) – CSNY CSÖK NYD SVE
Phalera bucephala (Linnaeus, 1758) – CSÖK
Phalera bucephaloides (Ochsenheimer, 1810) – SVE
Peridea anceps (Goeze, 1781) – NYD
Stauropus fagi (Linnaeus, 1758) – CSNY CSÖK NYD SVE
Harpyia milhauseri (Fabricius, 1775) – NYD
Spatalia argentina (Denis & Schiffermüller, 1775) – CSNY CSÖK KFS NYD SVE

NOCTUIDAE

Oxicesta geographica (Fabricius, 1787) – CSNY NYD
Moma alpium (Osbeck, 1778) – NYD SVE
Acronicta alni (Linnaeus, 1767) – CSNY KFS NYD SVE
Acronicta cuspis (Hübner, 1813) – CSNY
Acronicta psi (Linnaeus, 1758) – CSNY CSÖK NYD
Acronicta aceris (Linnaeus, 1758) – CSNY
Acronicta leporina (Linnaeus, 1758) – CSNY CSÖK KFS
Acronicta megacephala (Denis & Schiffermüller, 1775) – CSNY CSÖK NYD SVE
Acronicta strigosa (Denis & Schiffermüller, 1775) – CSNY KFS NYD
Acronicta auricoma (Denis & Schiffermüller, 1775) – CSNY CSÖK KFS NYD SVE
Acronicta rumicis (Linnaeus, 1758) – CSNY CSÖK NYD SVE
Craniophora ligustri (Denis & Schiffermüller, 1775) – CSNY CSÖK KFS NYD SVE

- Simyra nervosa* (Denis & Schiffermüller, 1775) – CSÖK SVE
- Simyra albovenosa* (Goeze, 1781) – CSNY NYD
- Cryphia fraudatricula* (Hübner, 1803) – CSNY CSÖK
- Cryphia algae* (Fabricius, 1775) – CSÖK KFS NYD SVE
- Cryphia raptricula* (Denis & Schiffermüller, 1775) – SVE
- Cryphia domestica* (Hufnagel, 1766) – NYD
- Paracolax tristalis* (Fabricius, 1794) – CSÖK KFS NYD ÓDV
- Macrochilo cribrumalis* (Hübner, 1793) – CSNY
- Hermínia tarsicrinalis* (Knoch, 1782) – CSNY CSÖK KFS NYD SVE
- Hermínia grisealis* (Denis & Schiffermüller, 1775) – CSNY CSÖK KFS NYD SVE
- Hermínia tenuialis* (Rebel, 1899) – NYD
- Polypogon tentacularia* (Linnaeus, 1758) – CSNY CSÖK KFS NYD ÓDV SVE
- Zanclognatha lunalis* (Scopoli, 1763) – NYD
- Zanclognatha tarsipennalis* Treitschke, 1835 – CSÖK KFS NYD ÓDV SVE
- Schrankia costaestrigalis* (Stephens, 1834) – CSÖK
- Catocala nymphagoga* (Esper, 1787) – CSÖK NYD SVE
- Catocala hymenaea* (Denis & Schiffermüller, 1775) – NYD
- Catocala fulminea* (Scopoli, 1763) – CSÖK NYD SVE
- Lygephila lusoria* (Linnaeus, 1758) – NYD
- Lygephila pastinum* (Treitschke, 1826) – CSNY CSÖK NYD ÓDV SVE
- Lygephila viciae* (Hübner, 1822) – NYD
- Lygephila craccae* (Denis & Schiffermüller, 1775) – CSNY CSÖK NYD
- Aedia funesta* (Esper, 1786) – CSÖK SVE
- Tyta luctuosa* (Denis & Schiffermüller, 1775) – CSNY KFS NYD SVE
- Euclidia glyphica* (Linnaeus, 1758) – CSNY SVE
- Laspeyria flexula* (Denis & Schiffermüller, 1775) – CSNY NYD SVE
- Scoliopteryx libatrix* (Linnaeus, 1758) – CSNY NYD
- Hypena proboscidalis* (Linnaeus, 1758) – CSNY CSÖK KFS NYD ÓDV SVE
- Hypena rostralis* (Linnaeus, 1758) – CSNY.CSÖK SVE
- Phytometra viridaria* (Clerck, 1759) – CSÖK NYD ÓDV
- Rivula sericealis* (Scopoli, 1763) – CSNY CSÖK KFS NYD ÓDV
- Parascotia fuliginaria* (Linnaeus, 1761) – NYD
- Colobochoyla salicalis* (Denis & Schiffermüller, 1775) – KFS NYD SVE
- Diachrysia chrysitis* (Linnaeus, 1758) – CSNY CSÖK KFS NYD ÓDV SVE
- Diachrysia zosimi* (Hübner, 1822) – CSNY
- Diachrysia chryson* (Esper, 1789) – CSÖK
- Macdunnoughia confusa* (Stephens, 1850) – CSNY NYD SVE
- Plusia festucae* (Linnaeus, 1758) – CSNY
- Autographa gamma* (Linnaeus, 1758) – CSNY CSÖK NYD ÓDV SVE
- Abrostola tripartita* (Hufnagel, 1766) – CSÖK KFS NYD SVE
- Abrostola asclepiadis* (Denis & Schiffermüller, 1775) – CSNY CSÖK NYD ÓDV SVE
- Abrostola triplasia* (Linnaeus, 1758) – CSNY CSÖK NYD SVE
- Emmelia trabealis* (Scopoli, 1763) – CSNY CSÖK NYD SVE
- Protodeltote pygarga* (Hufnagel, 1766) – CSNY CSÖK NYD ÓDV SVE
- Deltote deceptoría* (Scopoli, 1763) – CSNY CSÖK NYD ÓDV SVE
- Deltote uncula* (Clerck, 1759) – CSNY KFS NYD SVE
- Deltote bankiana* (Fabricius, 1775) – CSNY CSÖK NYD SVE
- Pseudeustrotia candidula* (Denis & Schiffermüller, 1775) – CSNY CSÖK KFS SVE
- Eublemma purpurina* (Denis & Schiffermüller, 1775) – CSNY
- Trisateles emortualis* (Denis & Schiffermüller, 1775) – CSNY CSÖK KFS NYD SVE
- Cucullia artemisiae* (Hufnagel, 1766) – ÓDV
- Cucullia umbratica* (Linnaeus, 1758) – CSNY CSÖK
- Amphipyra pyramidea* (Linnaeus, 1758) – CSÖK
- Amphipyra livida* (Denis & Schiffermüller, 1775) – CSÖK SVE
- Amphipyra tragopoginis* (Clerck, 1759) – CSÖK NYD SVE

- Brachionycha nubeculosa* (Esper, 1785) – CSÖK NYD
- Diloba caeruleocephala* (Linnaeus, 1758) – TKV
- Panemeria tenebrata* (Scopoli, 1763) – CSÖK NYD
- Heliolithis viriplaca* (Hufnagel, 1766) – CSÖK NYD SVE
- Heliolithis maritima* Graslin, 1855 – CSÖK KFS NYD SVE
- Heliolithis peltigera* (Denis & Schiffermüller, 1775) – CSÖK
- Pyrrhia umbra* (Hufnagel, 1766) – CSÖK
- Elaphria venustula* (Hübner, 1790) – CSNY CSÖK NYD SVE
- Caradrina morpheus* (Hufnagel, 1766) – CSNY CSÖK KFS SVE
- Hoplodrina octogenaria* (Goeze, 1781) – CSÖK KFS NYD SVE
- Hoplodrina blanda* (Denis & Schiffermüller, 1775) – NYD
- Hoplodrina respersa* (Denis & Schiffermüller, 1775) – CSÖK
- Hoplodrina ambigua* (Denis & Schiffermüller, 1775) – CSNY CSÖK KFS NYD SVE
- Charanyca trigrammica* (Hufnagel, 1766) – CSNY CSÖK NYD SVE
- Atypha pulmonaris* (Esper, 1790) – CSÖK NYD SVE
- Athetis gluteosa* (Treitschke, 1835) – CSNY
- Proxenus lepigone* (Möschler, 1860) – CSÖK
- Dypterygia scabriuscula* (Linnaeus, 1758) – CSÖK NYD SVE
- Rusina ferruginea* (Esper, 1785) – CSÖK NYD SVE
- Polyphaenis sericata* (Esper, 1787) – CSÖK NYD
- Thalpophila matura* (Hufnagel, 1766) – CSNY CSÖK KFS NYD SVE
- Trachea atriplicis* (Linnaeus, 1758) – CSNY CSÖK KFS SVE
- Euplexia lucipara* (Linnaeus, 1758) – CSNY CSÖK KFS SVE
- Phlogophora meticulosa* (Linnaeus, 1758) – CSNY CSÖK NYD
- Auchmis detersa* (Esper, 1787) – NYD
- Actinotia polyodon* (Clerck, 1759) – CSNY CSÖK NYD SVE
- Chloantha hyperici* (Denis & Schiffermüller, 1775) – CSÖK NYD SVE
- Callopietria juvenina* (Stoll, 1782) – NYD
- Eucarta amethystina* (Hübner, 1803) – CSNY CSÖK NYD
- Eucarta virgo* (Treitschke, 1835) – CSNY CSÖK NYD SVE
- Ipimorpha retusa* (Linnaeus, 1761) – CSÖK
- Ipimorpha subtusa* (Denis & Schiffermüller, 1775) – NYD
- Parastichtis ypsilon* (Denis & Schiffermüller, 1775) – NYD
- Mesogona oxalina* (Hübner, 1803) – NYD
- Cosmia diffinis* (Linnaeus, 1767) – NYD
- Cosmia pyralina* (Denis & Schiffermüller, 1775) – CSÖK NYD SVE
- Cosmia trapezina* (Linnaeus, 1758) – CSÖK NYD
- Atethmia centrigo* (Haworth, 1809) – CSNY
- Xanthia aurago* (Denis & Schiffermüller, 1775) – TKV
- Xanthia sulphurago* (Denis & Schiffermüller, 1775) – CSNY
- Xanthia citrigo* (Linnaeus, 1758) – CSÖK
- Agrochola macilenta* (Hübner, 1809) – TKV
- Agrochola helvola* (Linnaeus, 1758) – NYD TKV
- Agrochola litura* (Linnaeus, 1758) – TKV
- Conistra vaccinii* (Linnaeus, 1761) – CSÖK
- Conistra rubiginea* (Denis & Schiffermüller, 1775) – CSÖK
- Conistra erythrocephala* (Denis & Schiffermüller, 1775) – CSÖK NYD
- Brachylomia viminalis* (Fabricius, 1776) – NYD
- Lithophane ornitopus* (Hufnagel, 1766) – CSÖK NYD
- Scotochrosta pulla* (Denis & Schiffermüller, 1775) – SVE
- Meganephria bimaculosa* (Linnaeus, 1767) – SVE
- Allophytes oxyacanthae* (Linnaeus, 1758) – CSÖK
- Valeria oleagina* (Denis & Schiffermüller, 1775) – CSÖK NYD
- Ammoconia caecimacula* (Denis & Schiffermüller, 1775) – CSÖK NYD
- Apamea monoglypha* (Hufnagel, 1766) – CSÖK NYD SVE
- Apamea lithoxylaea* (Denis & Schiffermüller, 1775) – CSÖK NYD SVE
- Apamea sublustris* (Esper, 1788) – CSNY CSÖK NYD
- Apamea crenata* (Hufnagel, 1766) – CSNY
- Apamea epomidion* (Haworth, 1809) – NYD

- Apamea remissa* (Hübner, 1809) – CSNY CSÖK NYD
- Apamea unanimitis* (Hübner, 1813) – NYD
- Apamea anceps* (Denis & Schiffermüller, 1775) – CSNY
- Apamea scolopacina* (Esper, 1788) – NYD
- Oligia strigilis* (Linnaeus, 1758) – CSNY CSÖK NYD SVE
- Oligia latruncula* (Denis & Schiffermüller, 1775) – CSNY CSÖK NYD SVE
- Mesoligia furuncula* (Denis & Schiffermüller, 1775) – CSNY
- Mesoligia literosa* (Haworth, 1809) – NYD
- Mesapamea secalis* (Linnaeus, 1758) – NYD SVE
- Amphipoea oculea* (Linnaeus, 1761) – CSÖK NYD SVE
- Hydraecia micacea* (Esper, 1789) – CSNY CSÖK
- Gortyna flavago* (Denis & Schiffermüller, 1775) – CSNY NYD
- Nonagria typhae* (Thunberg, 1784) – NYD
- Phragmatiphila nexa* (Hübner, 1808) – CSNY
- Archanaera geminipuncta* (Haworth, 1809) – NYD
- Archanaera dissoluta* (Treitschke, 1825) – CSNY
- Chortodes extrema* (Hübner, 1809) – CSÖK KFS NYD SVE
- Chortodes pygmina* (Haworth, 1809) – CSNY NYD
- Discestra trifolii* (Hufnagel, 1766) – CSNY CSÖK SVE
- Anarta myrtilli* (Linnaeus, 1761) – SVE
- Lacanobia w-latinum* (Hufnagel, 1766) – CSNY CSÖK SVE
- Lacanobia splendens* (Hübner, 1808) – CSNY
- Lacanobia oleracea* (Linnaeus, 1758) – CSNY CSÖK NYD SVE
- Lacanobia thalassina* (Hufnagel, 1766) – CSNY CSÖK KFS NYD
- Lacanobia contigua* (Denis & Schiffermüller, 1775) – CSNY CSÖK NYD SVE
- Lacanobia suasa* (Denis & Schiffermüller, 1775) – CSNY CSÖK KFS NYD SVE
- Hadena rivularis* (Fabricius, 1775) – CSNY CSÖK SVE
- Heliophobus reticulata* (Goeze, 1781) – NYD
- Conisania luteago* (Denis & Schiffermüller, 1775) – NYD
- Melanchra persicariae* (Linnaeus, 1761) – CSNY CSÖK NYD SVE
- Melanchra pisi* (Linnaeus, 1758) – CSÖK
- Mamestra brassicae* (Linnaeus, 1758) – CSÖK SVE
- Polia nebulosa* (Hufnagel, 1766) – CSNY CSÖK NYD SVE
- Mythimna turca* (Linnaeus, 1761) – CSNY CSÖK KFS NYD ÓDV SVE
- Mythimna conigera* (Denis & Schiffermüller, 1775) – CSÖK KFS NYD ÓDV SVE
- Mythimna ferrago* (Fabricius, 1787) – CSÖK NYD
- Mythimna albipuncta* (Denis & Schiffermüller, 1775) – CSNY KFS NYD ÓDV SVE
- Mythimna vitellina* (Hübner, 1808) – NYD
- Mythimna pudorina* (Denis & Schiffermüller, 1775) – CSÖK NYD SVE
- Mythimna impura* (Hübner, 1808) – CSNY CSÖK NYD ÓDV SVE
- Mythimna pallens* (Linnaeus, 1758) – CSNY CSÖK KFS NYD SVE
- Mythimna flammea* (Curtis, 1828) – CSNY
- Mythimna l-album* (Linnaeus, 1767) – CSNY CSÖK SVE
- Orthosia incerta* (Hufnagel, 1766) – CSNY CSÖK NYD
- Orthosia gothica* (Linnaeus, 1758) – CSNY CSÖK NYD
- Orthosia cruda* (Denis & Schiffermüller, 1775) – NYD
- Orthosia miniosa* (Denis & Schiffermüller, 1775) – CSNY
- Orthosia cerasi* (Fabricius, 1775) – CSNY CSÖK NYD
- Orthosia munda* (Denis & Schiffermüller, 1775) – CSÖK NYD
- Panolis flammea* (Denis & Schiffermüller, 1775) – CSÖK NYD
- Egira conspicularis* (Linnaeus, 1758) – CSNY
- Tholera cespitis* (Denis & Schiffermüller, 1775) – CSNY CSÖK NYD SVE
- Tholera decimalis* (Poda, 1761) – CSÖK NYD SVE
- Axylia putris* (Linnaeus, 1761) – CSNY CSÖK KFS NYD ÓDV SVE
- Ochropleura plecta* (Linnaeus, 1761) – CSNY CSÖK KFS NYD ÓDV SVE
- Diarsia rubi* (Vieweg, 1790) – CSNY CSÖK NYD SVE
- Noctua pronuba* Linnaeus, 1758 – CSNY CSÖK KFS NYD SVE

Noctua orbona (Hufnagel, 1766) – CSNY NYD
Noctua interposita (Hübner, 1790) – CSNY
 CSÖK NYD SVE
Noctua fimbriata (Schreber, 1759) – CSÖK NYD
Noctua janthina (Denis & Schiffermüller, 1775) –
 CSNY KFS NYD ÓDV SVE
Noctua janthe (Borkhausen, 1792) – CSÖK SVE
Epilecta linogrisea (Denis & Schiffermüller, 1775)
 – CSÖK
Lycophotia porphyrea (Denis & Schiffermüller,
 1775) – NYD SVE
Opigena polygona (Denis & Schiffermüller, 1775)
 – NYD SVE
Eugnorisma depuncta (Linnaeus, 1761) – CSNY
 CSÖK
Xestia c-nigrum (Linnaeus, 1758) – CSNY CSÖK
 KFS NYD ÓDV SVE TKV
Xestia triangulum (Hufnagel, 1766) – CSÖK
 NYD SVE
Xestia baja (Denis & Schiffermüller, 1775) –
 CSNY CSÖK NYD SVE
Xestia rhomboidea (Esper, 1790) – NYD SVE
Xestia castanea (Esper, 1798) – NYD
Xestia xanthographa (Denis & Schiffermüller,
 1775) – CSNY NYD SVE
Engrappe sigma (Denis & Schiffermüller, 1775) –
 NYD
Cerastis rubricosa (Denis & Schiffermüller, 1775)
 – CSNY
Cerastis leucographa (Denis & Schiffermüller,
 1775) – CSÖK
Naenia typica (Linnaeus, 1758) – NYD
Peridroma saucia (Hübner, 1808) – KFS
Euxoa obelisca (Denis & Schiffermüller, 1775) –
 NYD
Agrotis crassa (Hübner, 1803) – CSNY NYD
Agrotis ipsilon (Hufnagel, 1766) – CSÖK KFS
 SVE
Agrotis exclamationis (Linnaeus, 1758) – CSNY
 CSÖK NYD ÓDV SVE
Agrotis clavis (Hufnagel, 1766) – NYD
Agrotis segetum (Denis & Schiffermüller, 1775) –
 CSNY CSÖK KFS NYD SVE

PANTHEIDAE

Colocasia coryli (Linnaeus, 1758) – CSNY CSÖK
 KFS NYD SVE

LYMANTRIIDAE

Lymantria monacha (Linnaeus, 1758) – CSÖK
Lymantria dispar (Linnaeus, 1758) – CSNY
 CSÖK KFS NYD SVE
Ocneria rubea (Denis & Schiffermüller, 1775) –
 KFS NYD
Calliteara pudibunda (Linnaeus, 1758) – CSNY
 CSÖK NYD ÓDV SVE
Dicallomera fascelina (Linnaeus, 1758) – NYD
 SVE
Orgyia recens (Hübner, 1819) – NYD
Orgyia antiqua (Linnaeus, 1758) – NYD
Euproctis chrysorrhoea (Linnaeus, 1758) – CSNY
 CSÖK NYD ÓDV SVE
Euproctis similis (Fuessly, 1775) – NYD
Leucoma salicis (Linnaeus, 1758) – NYD ÓDV
 SVE
Arctornis l-nigrum (Müller, 1764) – CSÖK NYD

NOLIDAE

Meganola togatulalis (Hübner, 1798) – CSÖK
 NYD
Meganola strigula (Denis & Schiffermüller, 1775)
 – NYD
Meganola albula (Denis & Schiffermüller, 1775)
 – CSÖK NYD ÓDV SVE
Nola cucullatella (Linnaeus, 1758) – KFS NYD
 SVE
Nola confusalis (Herrich-Schäffer, 1847) –
 CSNY NYD
Nola cicatricalis (Treitschke, 1835) – CSNY NYD
Nola aerugula (Hübner, 1793) – CSNY CSÖK
 NYD ÓDV SVE
Nycteola asiatica (Krulikovsky, 1904) – CSNY
 NYD
Bena bicolorana (Fuessly, 1775) – NYD SVE
Pseudoips prasinana (Linnaeus, 1758) – CSNY
 CSÖK KFS NYD ÓDV SVE
Earias clorana (Linnaeus, 1761) – CSNY CSÖK
 KFS NYD SVE
Earias vernana (Fabricius, 1787) – CSNY NYD

LITHOSIIDAE

Thumatha senex (Hübner, 1808) – KFS NYD
 SVE

- Mitochrista miniata* (Forster, 1771) – CSÖK KFS
NYD ÓDV SVE
- Cybosia mesomella* (Linnaeus, 1758) – CSÖK
NYD ÓDV SVE
- Pelosia muscerda* (Hufnagel, 1766) – CSNY KFS
- Pelosia obtusa* (Herrich-Schäffer, 1847) – CSNY
- Lithosia quadra* (Linnaeus, 1758) – CSÖK NYD
SVE
- Eilema deplana* (Esper, 1787) – CSNY CSÖK
NYD
- Eilema griseola* (Hübner, 1803) – CSNY
- Eilema lurideola* (Zincken, 1817) – CSÖK NYD
SVE
- Eilema complana* (Linnaeus, 1758) – CSÖK KFS
NYD ÓDV SVE
- Eilema pygmaeola* (Doubleday, 1847) – CSÖK
NYD SVE
- Eilema lutarella* (Linnaeus, 1758) – CSNY CSÖK
KFS NYD SVE
- Eilema sororcula* (Hufnagel, 1766) – CSNY NYD
SVE
- ARCTIIDAE
- Phragmatobia fuliginosa* (Linnaeus, 1758) –
CSNY CSÖK KFS NYD ÓDV SVE
- Spilosoma lutea* (Hufnagel, 1766) – CSNY CSÖK
KFS NYD SVE
- Spilosoma lubricipeda* (Linnaeus, 1758) – CSNY
CSÖK KFS NYD ÓDV SVE
- Spilosoma urticae* (Esper, 1789) – CSNY NYD
- Diaphora mendica* (Clerck, 1759) – CSÖK
- Rhyparia purpurata* (Linnaeus, 1758) – CSÖK
SVE
- Diacrisia sannio* (Linnaeus, 1758) – CSÖK NYD
SVE
- Arctia caja* (Linnaeus, 1758) – CSNY CSÖK
NYD SVE
- Arctia villica* (Linnaeus, 1758) – CSNY CSÖK
NYD ÓDV SVE
- Callimorpha dominula* (Linnaeus, 1758) – SVE
- Euplagia quadripunctaria* (Poda, 1761) – CSNY
CSÖK KFS NYD SVE
- CTENUCHIDAE
- Amata phegea* (Linnaeus, 1758) – CSÖK SVE
- Dysauxes ancilla* (Linnaeus, 1767) – CSÖK NYD
SVE

Eredmények

A Déli-Bakony és a Bakonyalja határvidékének jellegzetes élőhelyein 1986–2000 közötti időszakban kisebb-nagyobb rendszerességgel végeztem faunisztikai gyűjtéseket 10 különböző élőhelyen.

A mintavételezések zöme a nyári aszpektusban történt, a nappali lepkék esetében egyelő gyűjtésekkel, míg az éjszakai nagylepkéket főleg lámpázások alkalmával vizsgáltam. Jelen dolgozatban 616 faj előfordulásáról számolok be.

A Bakony e területén végzett felmérés azt mutatja, hogy a fajokban gazdag nagylepke faunának négy sajátos jellemvonása van.

A fauna színezőelemei között különösen kiemelkednek a melegkedvelő tölgyesekre, cseres-tölgyesekre és molyhos-tölgyesekre jellemző fajok (pl. *Marumba quercus*, *Paraboarmia viertlii*, *Phalera bucephaloides*, *Scotochrosta pulla*, *Ocneria rubea* stb.) a Csabrendek Öreg-hegy kőfejtő, Sümeg Deáki- és Városi-erdőnél végzett mintavételezéseknél.

A fauna szintén jellegzetes csoportját alkotják a száraz gyepekhez, sziklai növényzetekhez kötődő fajok: *Eupithecia guenata*, *Eupithecia graphata*, *Simyra nervosa*, *Cryphia domestica*.

A terület földtani felépítésére jellemző, hogy egy tönkösödött mészkőterületet savanyú kavicstakaró foltok borítanak be, amelyen kisebb-nagyobb csarab állományok élnek (Sümegeg Városi-erdő, Nyirád Felső-Nyirádi-erdő stb.). Innen több, hazánkban ritka, a fenyeérekre jellemző, a csarabhoz kötött faj került elő (pl. *Anarta myrtilli*, *Lycophotia porphyrea*, *Xestia castanea*).

Sajátos jellemvonása itt az élőhelyeknek, hogy más bakonyi területekhez képest sok nyírfa található, ezért a nyíresekre jellemző fajok (*Endromis versicolora*, *Tetheella fluctuosa*, *Falcaria lacertinaria*, *Furuncula bicuspis*, *Apatele cuspis*) gyakran népes egyedszámban kerültek elő az éjszakai mintavételezések alkalmával. Különösen gazdag ilyen típusú fajokban Nyirád Darvas-tó környéke, ahonnan az országosan is nagyon ritka *Leucodonta bicoloria* is ismert, bár ezzel a fajjal a felmérés során nem találkoztam.

A Bakonyalja vizes élőhelyekben gazdag. Mocsárrétek, láprétek, nedves kaszálórétek váltakoznak itt patakmenti füzesekkel, égeresekkel. Ezek faunája színezőelemeiben teljesen eltér a hegység többi részének faunaelemeitől. Ilyen típusú élőhelyeket vizsgáltam Csabrendek Nyíres Meleg-víz, Sümegeg Szilas Meleg-víz környékén és Nyirád Kerekes-erdő mellett. Innen származnak a következők, különösen figyelemre méltó fajok: *Maculinea teleius*, *Maculinea nausithous*, *Euphydryas aurinia*, *Stegania cararia*, *Epirrhoe pupillata*, *Diachrysia zosimi*, *Phragmatiphila nexa*.

A figyelemre méltó fajokról rövid jellemzést is adok faunisztikai, állatföldrajzi és természetvédelmi szempontból.

(1) *Marumba quercus* (Denis & Schiffmüller, 1775)

Az egyik legritkább szenderünk. Hazánkban előfordulását melegkedvelő tölgyesek, különösen molyhos-tölgyesek környékén várhatjuk (VOJNITS és mtsai 1991). Tapasztalataim szerint az Északi-középhegység déli lejtőin sokkal népesebb populációi élnek, mint a Bakonyban [bár a Dunántúlon lokálisan lehet gyakori is pl: Mecsek Cserkút (UHERKOVICH 1987)]. Jól repülő faj, ezért tenyészhelyétől nagyobb távolságban is előkerülhet. Nem védett, de mivel hazánkban populációi gyérülnek, ezért potenciálisan veszélyeztetett faj (VARGA 1990).

(2) *Maculinea teleius* (Bergsträsser, 1779), (3) *Maculinea nausithous* (Bergsträsser, 1779)

Nem tipikusan a Bakonyra jellemző fajok, mivel élőhelyük nedves vérfüves kaszálóréteken található. A Dél- és a Nyugat-Dunántúlon többfelé előfordulnak. Jelen felmérés során a megtalált populációk topográfiailag inkább a Bakonyalján található, mint a Bakony hegvidéki területén. Sajnos az állattenyésztés kilencvenes években tapasztalt visszaszorulásával a Csabrendek melletti Nyíres Meleg-víz parti kaszálórétjeinek felhagyása és az ezt követő gyors gyomosodás (*Solidago*), valamint a természetes szukcesszió a populációk gyérülését eredményezte. A Nyirád Kerekes-erdő melletti réteken, ahol a savanyú kavicstakaró humuszban szegény és a termőtalaj vékony a faj tápnövénye évről-évre zavartalanul fejlődik és más biotikus faktorokkal együtt (myrmecophil fajok) a populációk hosszú időn keresztül fennmaradhatnak; ugyanis itt a természetes szukcesszió jóval lassúbb, mint az előbb említett élőhelyen. Mindkét faj védett.

(4) *Euphydryas aurinia* (Rottemburg, 1775)

Előkerülése nem volt meglepő, hisz ezt a környéket (Devecser, Tapolca, Lesencetomaj, Uzsa) tartották a faj klasszikus hazai előfordulásának (GOZMÁNY 1968). Sümegeg–Tapolca közötti tenyészéséről



2. ábra:
Nyírád, Darvas-tó az egyik legdiversebb lepkefaunájú hely a vizsgált területen



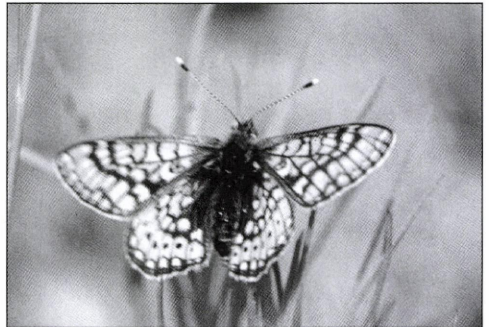
3. ábra: *Anarta myrtilli* (Linnaeus, 1761)



4. ábra: *Xestia castanea* (Esper, 1798)



5. ábra: *Herminia tenuialis* (Rebel, 1899)



6. ábra: *Euphydryas aurinia* (Rottemburg, 1775)

PILLICH (1909) feledésbe merült tudósítása adott hírt először, majd KOVÁCS (1953), ABAFI–AIGNER (1906) nem a jelenlegi határainkon belül közölt adataira hivatkozva törölte a hazai faunalistából, majd TALLÓS (1958) a devecseri Széki-erdőből ismét nagy állományáról tudósít jelenlegi határainkon belül. Az elmúlt évtizedben számos munka (DIETZEL 1997, NÉMETH 1991) beszámol a faj terjedő, ún. szárazréti ökológiai alakjáról is. Ezzel a Bakony területén a bakonyszentkirályi Ördög–réten, a fenyőfőilegelőn, a litéri Mogyorós-dombon és Szentkirályszabadján talákoztam. A jelenlegi vizsgálati területen élőhelyét a nedves réteken találtam meg. A faj további állatföldrajzi érdekessége, hogy nemcsak az Őrségben és a Vendvidéken fordul elő, hanem az elmúlt évek kutatásai során sikerült kimutatni a Balatontól délre, Somogy megyéből is. Védett, hazánkban aktuálisan veszélyeztetett faj (VARGA 1990).

(5) *Paraboarmia viertlii* (Bohatsch, 1883)

A hazánkból leírt fajnak gyér számú populációjával gyűjtéseim során szinte minden molyhos-tölgyes környékén talákoztam: Északi-középhegység, Bükk Noszvaj, Mátra, Gyöngyössolymos Világos-hegy, Bakony (Tés), Villányi-hegység Bisse Tenkes-hegy, Siklós Csukma-hegy, de csak a Balfi-domb-ságon a Szárhalmi-erdőben figyeltem meg magas abundanciáját. Védett faj.

(6) *Chloroclysta truncata* (Hufnagel, 1767)

Elsősorban a Bakony magasabb régióira jellemző, de ott is csak alacsony példányszámban előkerült araszolólepké (RÉZBÁNYAI 1979, ÁBRAHÁM – UHERKOVICH 1986). A Bakonyjáról még nem volt ismert, két nemzedékben rajzik.

(7) *Eupithecia graphata* (Trietschke, 1828)

Nagyon jellegzetes rajzolatú, monofág törpearaszoló. Száraz mészkő és dolomit sziklagyepekben fordul elő. A Bakony dolomit sziklagyepjeiben többfelé előkerült. Védett faj, táplálékspecialista, és jórészt izolálódott populációi miatt aktuálisan veszélyeztetett is.

(8) *Herminia tenuialis* (Rebel, 1899)

Apró termetű, a *Herminea grisealis*-sal könnyen összetéveszthető faj, amelynek legtöbb elterjedési adata a Dél-Dunántúli-dombságról került elő (UHERKOVICH 1978), elsősorban erősen higrofil élőhelyeken él. Nem védett faj. Az elmúlt évtizedben populációi megrikultak, s ezt támasztják alá a kilencvenes évek második felében a Dráva mentén végzett természetvédelmi célú vizsgálatok is (UHERKOVICH – ÁBRAHÁM 1995, ÁBRAHÁM – UHERKOVICH 1998).

(9) *Diachrysia zosimi* (Hübner, 1822)

A jelenlegi vizsgálatok során szintén csak a Bakonyjáról került elő. Monofág hernyója *Sanguisorba officinális*-on él. Élőhelyén itt és a Dunántúli-dombságon is együtt fordul elő a *Maculinea teleius* és *Maculinea nausithous* fajokkal. Mivel élőhelyei a *Maculinea* fajokhoz hasonló helyen találhatók, az ott leírt élőhelyátalakulás miatt populációi gyérülnek, megérdemelnék a védelmet. Több európai országban védett és veszélyeztetett faj. A Bakony alacsonyabban fekvő területeiről, pl.: Balaton part, Szigliget, Kornyitó és környéke, Tapolcai-medence, több előfordulási adatát ismerjük (ÁBRAHÁM 1997).

(10) *Phragmatiphila nexa* (Hübner, 1808)

Hazánkban szórványosan fordul elő, lelőhelyein erősen nedves habitatokot találunk. Hernyója is ilyen helyeken fejlődik, különböző sásfajokon. A Dél-Dunántúlon gyakoribbnak tűnik, mint az ország más régióiban, ennek megfelelően számos lelőhelyről ismerjük; a Bakonyban csak a hegység peremvidékén gyűjtötték. Erős populációja él a Balaton mentén. A vizsgált területen csak a Bakonyján került elő, más hasonlóan fokozottan nedvességgigényes fajjal együtt. Védett faj, hazánkban aktuálisan veszélyeztetett (VARGA 1990).

(11) *Anarta myrtilli* (Linnaeus, 1761)

Tipikus élőhelyei a csarabos fenyérek, ahol Nyugat-Európában nem is tartják ritka fajnak. Hazánkban csak a Dunántúl néhány ilyen típusú élőhelyéről került elő, most a sümegi Városi-erdőben megtalált újabb populációja tovább növeli az ismert bakonyi (az uzsai és a salföldi mellett) populációinak számát. Életmódjáról és rajzásdinamikájáról SZABÓKY (1989) és RONKAY (1997) adott leírást.

(12) *Lycophotia porphyrea* (Denis & Schiffermüller, 1775)

Szintén csarabhoz kötődő faj, az előbbi fajjal ellentétben a hordozható fénycsapdák adatai szerint a vizsgált területen jelentős egvedszámában fordult elő szinte minden csarabos folt környékén.

(13) *Xestia castanea* (Esper, 1798)

Hazánkban nagyon lokálisan előforduló ritka faj, KOVÁCS (1953, 1956) három lelőhelyét ismerteti (Sopron, Uzsá, Esztergom). Később TALLÓS (1961) Fenyőfőről említi és UHERKOVICH (1980) számol be újabb lelőhelyéről, a Dunántúli-domság területéről (Bakonya, Bakóca). A Bakonyban a Keszthelyi-hegység területéről (HERCZIG és mtsai 1981) és Salföldről (SZABÓKY 1989) került elő. Az Alpoknálján kőszegi lelőhelyi adata vált ismertté (RÉZBÁNYAI 1974). Úgy tűnik, a Bakonyban a savanyú kavicstakarón található csarabos foltok környékén rendszeresen előfordul. Hernyójának tápnövénye a *Calluna vulgaris*, *Genista*, *Scoparia* (NOWACKI 1998) vagy *Vaccinium* fajok.

Végezetül közlésre kerülnek a területen előkerült, védett, illetve a veszélyeztetettségi listákon szereplő fajok, melyekről azonban külön értékelést nem adok, mivel az előző szakaszban a fontosabb védett vagy veszélyeztetett fajokról faunisztikai, állatföldrajzi és természetvédelmi szempontból külön jellemzés készült.

1. táblázat: Különböző védett és veszélyeztetettségi listákon szereplő fajok

Fajnév	Védett fajok eszméi értéke (Ft)	Vörös könyv	NBmR lista	Berni Egvezmény	CORINE lista
<i>Endromis versicolora</i>	2 000				
<i>Furcula bicuspis</i>	2 000	PV			
<i>Pheosia gnoma</i>	2 000	PV			
<i>Phalera bucephaloides</i>	10 000	PV			
<i>Paraboarmia viertlii</i>	2 000				
<i>Eupithecia graphata</i>	2 000	AV			
<i>Rheumaptera undulata</i>	2 000				
<i>Charissa obscurata</i>					x
<i>Scotochrosta pulla</i>		PV			
<i>Phragmatiphila nexa</i>	10 000	AV			
<i>Anarta myrtilli</i>	10 000	PV	x		
<i>Saturnia pyri</i>	10 000				x
<i>Marumba quercus</i>	10 000	PV			
<i>Spialia orbifer</i>			x		
<i>Heteropterus morpheus</i>					x
<i>Iphicliides podalirius</i>	10 000				
<i>Papilio machaon</i>	2 000				
<i>Lycæna dispar</i>	50 000		x		x
<i>Lycæna hippathoe</i>	2 000	PV			
<i>Satyrium ilicis</i>	2 000				
<i>Scolitantes orion</i>					x
<i>Maculinea teleius</i>	50 000	PV	x	x	x
<i>Maculinea nausithous</i>	50 000	AV	x	x	
<i>Boloria euphrosyne</i>	2 000				
<i>Vanessa atalanta</i>	2 000				
<i>Inachis io</i>	2 000				
<i>Euphydryas aurinia</i>	50 000	AV	x	x	x
<i>Melitæa trivialis</i>					x
<i>Apatura ilia</i>	2 000	PV			x

Irodalom – References

- ABAFI-AIGNER L. (1906): Magyarország pillangói XV. – *Rovartani Lapok* 13 (8): 162–167.
- ÁBRAHÁM L. (1987): Adatok a Bakony keleti része nagylepkefaunájának ismeretéhez – *Folia Musei Historico-Naturalis Bakonyiensis* 6: 117–118.
- ÁBRAHÁM L. (1989): Nattán Miklós nagylepkegyűjteménye a Janus Pannonius Múzeumban – *Janus Pannonius Múz. Évk.* 34: 63–73.
- ÁBRAHÁM L. (1991): Bakonynána és környéke nagylepkefaunája (Lepidoptera) – *Folia Musei Historico-Naturalis Bakonyiensis* 10: 85–104.
- ÁBRAHÁM L. (1993): A Tési-fennsík nagylepkefaunájáról (Lepidoptera) – *Folia Musei Historico-Naturalis Bakonyiensis* 12: 145–172.
- ÁBRAHÁM L. (1997): Balatonhenye és környékének bagolylepkéi (Lepidoptera: Noctuidae) – *Folia Musei Historico-Naturalis Bakonyiensis* 16: 123–136.
- ÁBRAHÁM L. – UHERKOVICH Á. (1986): Dudar környékének nagylepkefaunája (Lepidoptera) – *Folia Musei Historico-Naturalis Bakonyiensis* 5: 57–79.
- ÁBRAHÁM L. – KEMPAS, K. (2000): Nagylepke faunisztikai érdekességek a Bakony nyugati részéről – 12. Bakonykutató Ankét előadás kivonatai, Zirc
- ÁBRAHÁM L. – UHERKOVICH Á. (1998): A Dráva mente nagylepke faunája és jellegzetes élőhelyei (Lepidoptera) – *Dunántúli Dolg. Term. Tud. sor.* 9: 359–385.
- DIETZEL GY. (1997): A Bakony nappali lepkéi – A Bakony természettudományi kutatásának eredményei 21: 1–199.
- GOZMÁNY L. (1968): Nappali Lepkék – Diurna. (Lepidoptera) – in: Magyarország Állatvilága, XVI. 15: 1–204.
- HERCZIG B. – BÜRGÉS GY. – RONKAY L. (1981): A Keszthelyi-hegység nagylepke-faunisztikai alapvetése – A Veszprém megyei Múzeumok Közleményei 16: 141–159.
- KOVÁCS L. (1953): A magyarországi nagylepkék és elterjedésük – *Folia Ent. Hung.* 6: 76–164.
- KOVÁCS L. (1956): A magyarországi nagylepkék és elterjedésük II. – *Folia Ent. Hung.* 9: 89–140.
- MAROSI S. – SOMOGYI S. (szerk.1990): Magyarország kistájainak katasztere – Budapest, MTA Földrajztudományi Kutató Intézet: 616–627.
- NÉMETH L. (1991): Adatok a Tapolcai-medence lepke (Lepidoptera) faunájához, I. (Diurna) – *Folia Musei Historico-Naturalis Bakonyiensis* 10: 105–136.
- NOWACKI, J., (1998): The Noctuids (Lepidoptera Noctuidae) of Central Europe – Bratislava, 1–95.
- PEREGOVITS L. – RONKAY L. (1977): Helyzetjelentés a Bakony-kutatás keretében végzett lepidopterológiai munkáról – A hatodik Bakony-kutató ankét anyaga, 35–38.
- PEREGOVITS L. – RONKAY L. – SZABÓKY CS. (1978): A Bakony-kutatás keretében végzett munka érdekesebb faunisztikai eredményei (Nagylepkék, Macrolepidoptera) – A hetedik Bakony-kutató ankét anyaga, 35–38.
- PILLICH F. (1909): Lepkészetű följegyzések – *Rovartani Lapok* 16 (7–8): 118–121.
- RÉZBÁNYAI L. (1974): A Kőszegi-hegység nagylepkefaunája (Lepidoptera) – *Folia Ent. Hung.* 27: 139–182.
- RÉZBÁNYAI L. (1979): Kvalitatív és kvantitatív vizsgálatok az Északi-Bakony éjszakai nagylepkefaunáján II. (Somhegy 2. rész, Ráktanya, Zirc-arborétum) – *A Veszpr. Megyei Múz. Közl.*, 14: 139–191.
- RONKAY L., (1997): Lepkék. – in: FORRÓ, L. – KORSÓS, Z. (szerk.): Nemzeti Biodiverzitás-monitorozó Rendszer VII. – KTM Budapest, 1–77.
- SZABÓKY CS. (1989): A salföldi csarabos lepke (Lepidoptera) faunája – *Folia Musei Historico-Naturalis Bakonyiensis* 8: 31–46.
- SZÓCS J. (1968): Adatok Sümeg lepkefaunájához – A Veszprém megyei Múzeumok Közleményei 7: 395–409.
- TALLÓS P. (1958): Adatok néhány nagylepkéfaj hazai előfordulásához – *Rovartani Közlemények* 11: 449–456.
- TALLÓS P. (1961): Hazai nagylepkék hernyóinak természetes tápnövényei – *Folia ent. hung.* 16: 415–422

- UHERKOVICH Á. (1978): Dél- és Nyugat-Dunántúl nagylepkeinek néhány állatföldrajzi kérdése – Állattani Közlemények 65: 153–162
- UHERKOVICH Á. (1980): Adatok Baranya nagylepkefaunájának ismeretéhez X. Egy mecseki cseres-tölgyes erdő nagylepkeiről (Lepidoptera) – Janus Pannonius Múzeum Évkönyve (1979) 24: 63–75.
- UHERKOVICH Á. (1987): További lepkészeti adatok a Nyugati-Mecsekből (Lepidoptera) – A Janus Pannonius Múzeum Évkönyve 30–32: 23–32.
- UHERKOVICH Á. – ÁBRAHÁM L. (1995): A nagylepke (Lepidoptera: Macrolepidoptera) kutatások eredményei a Dráva mentén – Dunántúli Dolg. Term. tud. Sor. 8: 139–159.
- VARGA Z. (1990): Lepkék (Lepidoptera) rendje – in: RAKONCZAY Z. (szerk.): Vörös könyv, 188–244.
- VOJNITS A. – UHERKOVICH Á. – RONKAY L. – PEREGOVITS L. (1991): Medvelepkék, szenderek és szövőlepkék. Artiiidae, Spingidea et Bombycidae – Magyarország Állatvilága XVI (10): 1–243.

A szerző címe (Author's address):

Dr. ÁBRAHÁM Levente
Natural History Department
Somogy County Museum
H-7401 Kaposvár
P. O. Box 70
E-mail: levi@smmi.hu